

人事行政の運営等の状況

平成26年3月

橋本市

橋本市の給与・定員管理等について

1 総括

(1) 人件費の状況（普通会計決算）

| 区分 | 住民基本台帳人口 (平成24年度末) | 歳出額 A | 実質収支 A | 人件費 B | 人件費率 B/A | (参考) 平成23年度の人件費率 |
|------|-----------------------|------------------|---------------|-----------------|-------------|---------------------|
| 24年度 | 人 66,657 | 千円 32,062,525 | 千円 358,584 | 千円 5,200,923 | % 16.2% | % 19.6 |

(2) 職員給与費の状況（普通会計決算）

| 区分 | 職員数 A | 給与 | | | | 計 B | (参考) 一人当たり 給与費 B/A | (参考) 類似団体平均 一人当たり給与費 |
|------|----------|-----------------|---------------|---------------|-----------------|-------------|--------------------------|-------------------------|
| | | 給料 千円 | 職員手当 千円 | 期末・勤勉手当 千円 | 計 千円 | | | |
| 24年度 | 人 545 | 千円 2,151,111 | 千円 492,927 | 千円 803,862 | 千円 3,447,900 | 千円 6,326 | 千円 5,935 | |

- (注) 1 職員手当には退職手当を含みません。
 2 職員数は、平成24年4月1日現在の人数です。
 3 給与費については、任期付短時間勤務職員（再任用職員（短時間勤務））の給与費が含まれており、職員数には当該職員を含んでいません。

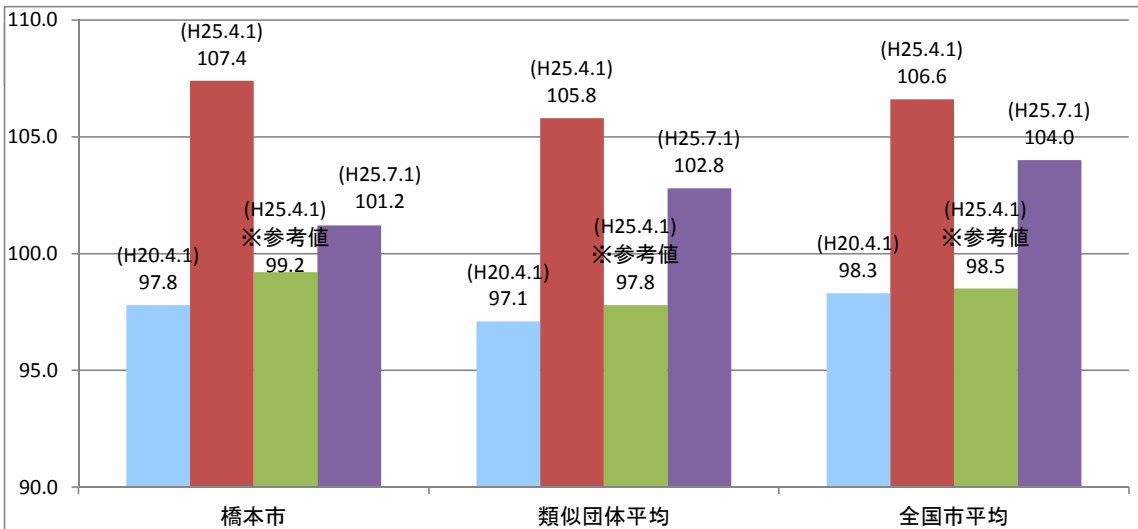
(3) 特記事項

(給与減額の状況)

- 平成24年度は減額を行いませんでした。
- 平成25年度は以下のとおりです。

| 国の要請等を踏まえた減額措置の取組 | 減額実施期間または減額を実施していない場合はその理由 | | |
|-------------------|----------------------------|----------------------|--------|
| 実施 | 平成25年7月1日～平成26年3月31日 | | |
| 抑制済又は減額措置の内容 | | | |
| (給料) 特別職 | 10%減額 | (手当) 特別職の12月支給期末勤勉手当 | 10%減額 |
| 一般職 | 3～7%減額 | 一般職の12月支給期末勤勉手当 | 3.1%減額 |
| | | 一般職の管理職手当 | 10%減額 |

(4) ラスパイレス指数の状況（各年4月1日現在）



- (注) 1 ラスパイレス指数とは、全地方公共団体の一般行政職の給料月額を同一の基準で比較するため、国の職員数（構成）を用いて、学歴や経験年数の差による影響を補正し、国の行政職俸給表（一）適用職員の俸給月額を100として計算した指数。
 2 類似団体平均とは、人口規模、産業構造が類似している団体のラスパイレス指数を単純平均したものです。
 3 「参考値」は、国家公務員の時限的な（2年間）給与改定・臨時特例法による給与減額措置が無いとした場合の値です。

【参考】地域手当補正後ラスパイレス指数
 (平成25年4月1日現在)

107.4

(注) H25.4.1現在における団体の支給率と国基準の支給率により算出したもの

※「地域手当補正後ラスパイレス指数」とは、地域手当を加味した地域における国家公務員と地方公務員の給与水準を比較するため、地域手当の支給率を用いて補正したラスパイレス指数である。

(5) 給与改定の状況

①月例給

| 区分 | 人事委員会の勧告 | | | | 給与改定率 |
|------|-----------|------------|------------------|-------------|-------|
| | 民間給与 A | 公務員給与 B | 較差 A-B | 勧告 (改定率) | |
| 25年度 | 405,539 円 | 405,463 円 | 76 円 (0.019%) | 0 % | 0 % |

| (参考) 国の改定率 |
|---------------|
| % |
| 改定なし |

(注) 「民間給与」、「公務員給与」は、人事委員会勧告において公民の4月分の給与額をラスパイレス比較した平均給与月額である。

②特別給

| 区分 | 人事委員会の勧告 | | | | 年間支給月額 |
|------|----------|----------|-----------|--------------|--------|
| | 民間の支給割合 | 公務員の支給月数 | 較差 A-B | 勧告 (改定月数) | |
| 25年度 | 3.95 月 | 3.95 月 | 0.00 月 | 0.00 月 | 3.95 月 |

| (参考) 国の年間支給月数 |
|------------------|
| 月 |
| 3.56 |

(注) 「民間の支給割合」は民間事業所で支払われた賞与等の特別給の年間支給割合、「公務員の支給月数」は期末手当及び勤勉手当の年間支給月数である。

2 職員の平均給与月額、初任給等の状況

(1) 職員の平均年齢、平均給料月額及び平均給与月額の状況 (平成25年4月1日現在)

①一般行政職

| 区分 | 平均年齢 | 平均給料月額 | 平均給与月額 | 平均給与月額 (国比較ベース) |
|------|--------|------------------------|-----------|------------------------|
| 橋本市 | 43.5 歳 | 332,218 円 | 411,534 円 | 368,936 円 |
| 和歌山県 | 42.5 歳 | 333,549 円 | 410,430 円 | 369,196 円 |
| 国 | 43.1 歳 | 307,220 円 (332,446) | — | 376,257 円 (405,463) |
| 類似団体 | 42.8 歳 | 325,045 円 | 388,435 円 | 359,832 円 |

②技能労務職

| 区分 | 公務員 | | | | 民間 | | | 参考 A/B | |
|------------|--------|---------|------------------------|---------------------------|------------------------|----------|---------------|-----------|------|
| | 平均年齢 | 職員数 | 平均給料月額 | 平均給与月額 (A) (国比較ベース) | 対応する民間の類似職種 | 平均年齢 | 平均給与月額 (B) | | |
| 橋本市 | 46.9 歳 | 59 人 | 349,458 円 | 387,510 円 | 370,381 円 | — | — | — | |
| うち 清掃職員 | 47.9 歳 | 19 人 | 364,679 円 | 421,995 円 | 391,400 円 | 廃棄物処理従業員 | 44.6 歳 | 290,600 円 | 1.45 |
| うち 調理員 | 46.9 歳 | 20 人 | 339,815 円 | 368,150 円 | 355,500 円 | 調理士 | 44.7 歳 | 240,100 円 | 1.53 |
| うち 学校給食員 | 42.6 歳 | 5 人 | 316,820 円 | 340,300 円 | 329,000 円 | — | — 歳 | — 円 | — |
| うち 校務員 | 48.1 歳 | 8 人 | 352,500 円 | 370,750 円 | 367,650 円 | 用務員 | 53.7 歳 | 202,700 円 | 1.83 |
| うち 自動車運転手 | — 歳 | 1 人 | — 円 | — 円 | — 円 | — | — 歳 | — 円 | — |
| うち 電話交換手 | — 歳 | 0 人 | — 円 | — 円 | — 円 | — | — 歳 | — 円 | — |
| うち 施設等管理職員 | 44.7 歳 | 11 人 | 337,182 円 | 374,228 円 | 360,809 円 | — | — 歳 | — 円 | — |
| 和歌山県 | 51.2 歳 | 234 人 | 334,826 円 | 378,102 円 | 357,038 円 | — | — | — | — |
| 国 | 49.9 歳 | 3,272 人 | 272,119 円 (286,850) | — | 309,534 円 (325,400) | — | — | — | — |
| 類似団体 | 49.3 歳 | 36 人 | 315,491 円 | 350,999 円 | 336,134 円 | — | — | — | — |

| 区分 | 参考 | | |
|------------|-----------------|-------------|------|
| | 年収ベース (試算値) の比較 | | |
| | 公務員 (C) | 民間 (D) | C/D |
| 橋本市 | — | — | — |
| うち 清掃職員 | 6,063,940 円 | 3,980,600 円 | 1.52 |
| うち 調理員 | 5,417,800 円 | 3,235,200 円 | 1.67 |
| うち 学校給食員 | 5,083,600 円 | — 円 | — |
| うち 校務員 | 5,749,000 円 | 2,809,400 円 | 2.05 |
| うち 自動車運転手 | — 円 | — 円 | — |
| うち 電話交換手 | — 円 | — 円 | — |
| うち 施設等管理職員 | 4,690,736 円 | — 円 | — |

※民間データは、賃金構造基本統計調査において公表されているデータを使用しています。(平成22年~24年の3ヶ年平均)

※技能労務職の職種と民間の職種等の比較にあたり、年齢、業務内容、雇用形態等の点において完全に一致しているものではありません。

※年収ベースの「公務員(C)」及び「民間(D)」のデータは、それぞれ平均給与月額を12倍したものに、公務員においては前年度に支給された期末・勤勉手当、民間においては前年に支給された年間賞与の額を加えた試算値です。

※個人情報保護の観点から、職員数が1人及び2人の項目は省略しています。

③小・中学校（幼稚園）教育職

| 区 分 | 平均年齢 | 平均給料月額 | 平均給与月額 |
|------|--------|-----------|-----------|
| 橋本市 | 47.1 歳 | 361,970 円 | 399,162 円 |
| 和歌山県 | 45.8 歳 | 381,067 円 | 422,240 円 |
| 類似団体 | 40.5 歳 | 306,506 円 | 336,303 円 |

④消防職

| 区 分 | 平均年齢 | 平均給料月額 | 平均給与月額 | 平均給与月額 (国ベース) |
|------|--------|-----------|-----------|------------------|
| 橋本市 | 38.0 歳 | 295,366 円 | 370,499 円 | 329,042 円 |
| 和歌山県 | — | — | — | — |
| 国 | — | — | — | — |
| 類似団体 | 38.9 歳 | 299,354 円 | 370,119 円 | 332,660 円 |

- (注) 1 「平均給料月額」とは、平成25年4月1日現在における各職種ごとの職員の基本給の平均です。
 2 「平均給与月額」とは、給料月額と毎月支払われる扶養手当、地域手当、住居手当、時間外勤務手当などのすべての諸手当の額を合計したものであり、地方公務員給与実態調査において明らかにされているものです。
 また、「平均給与月額(国ベース)」は、比較のため、国家公務員と同じベースで(=時間外勤務手当等を除いたもの)で算出したものです。
 3 国家公務員欄における「平均給料月額」及び「平均給与月額(国ベース)」の括弧書きは、給与改定・臨時特例法による給与減額措置がないとした場合の値(減額前)です。

(2) 職員の初任給の状況 (平成25年4月1日現在)

| 区 分 | | 橋本市 | 和歌山県 | 国 |
|-------|-----|-----------|-----------|--------------------------|
| 一般行政職 | 大学卒 | 172,200 円 | 178,800 円 | 163,987 円 (172,200) |
| | 高校卒 | 140,100 円 | 144,500 円 | 133,418 円 (140,100) |
| 技能労務職 | 高校卒 | 140,100 円 | 141,900 円 | — |
| | 中学卒 | — | 129,200 円 | — |
| 教育職 | 大学卒 | 172,200 円 | 199,700 円 | — |
| | 高校卒 | — | — | — |
| 消防職 | 大学卒 | 178,800 円 | — | — |
| | 高校卒 | 144,500 円 | — | — |

(注) 国家公務員欄における括弧書きは、給与改定・臨時特例法による給与減額措置がないとした場合の値(減額前)です。

(3) 職員の経験年数別・学歴別平均給料月額の状況 (平成25年4月1日現在)

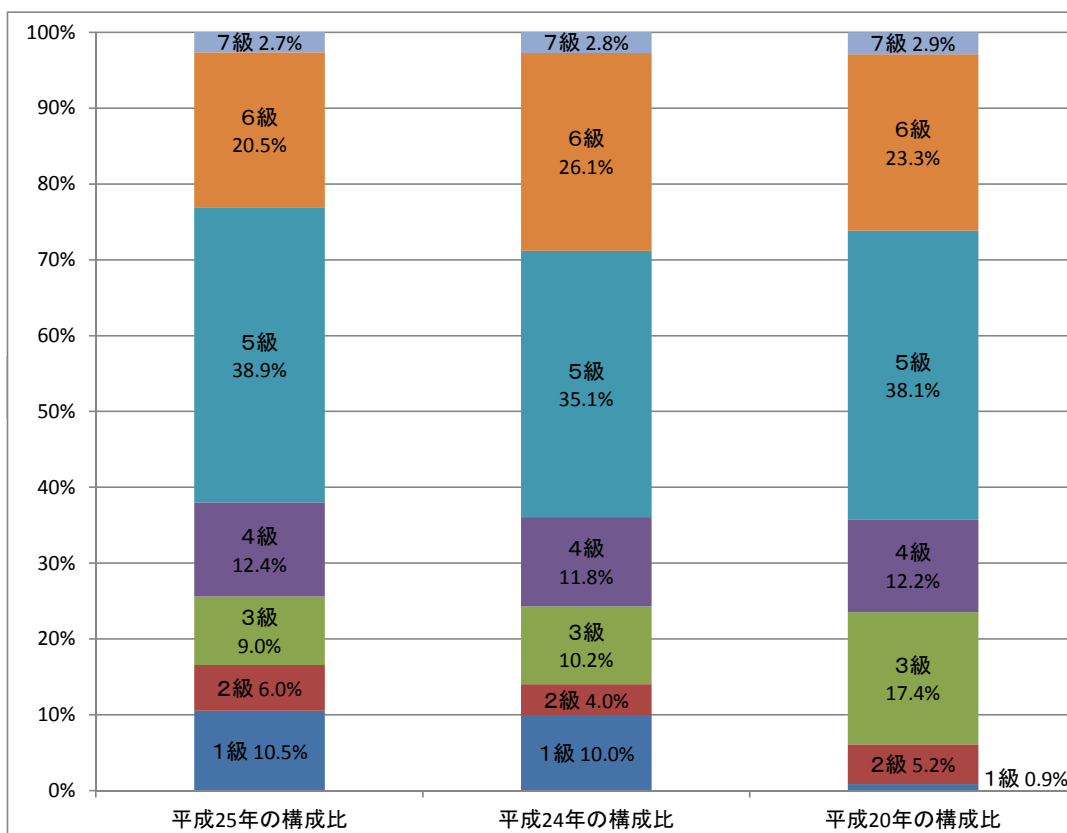
| 区 分 | | 経験年数10年 | 経験年数20年 | 経験年数25年 | 経験年数30年 |
|-------|-----|-----------|-----------|-----------|-----------|
| 一般行政職 | 大学卒 | 252,200 円 | 357,000 円 | 380,200 円 | 392,900 円 |
| | 高校卒 | 207,000 円 | 303,800 円 | 357,000 円 | 380,200 円 |
| 技能労務職 | 高校卒 | 207,000 円 | 303,800 円 | 357,000 円 | 380,200 円 |
| | 中学卒 | — | — | — | — |
| 教育職 | 大学卒 | 252,200 円 | 357,000 円 | 380,200 円 | 392,900 円 |
| | 高校卒 | — | — | — | — |
| 消防職 | 大学卒 | 260,100 円 | 363,800 円 | 382,900 円 | 395,400 円 |
| | 高校卒 | 214,600 円 | 312,100 円 | 363,800 円 | 382,900 円 |

3 一般行政職の級別職員数等の状況

(1) 一般行政職の級別職員数及び給料表（平成25年4月1日現在）

| 区分 | 標準的な職務内容 | 職員数 | 構成比 | 1号給の給料月額 | 最高号給の給料月額 |
|-----|----------|-------|--------|-----------|-----------|
| 1 級 | 主 事 | 35 人 | 10.5 % | 135,600 円 | 243,700 円 |
| 2 級 | 副 主 査 | 20 人 | 6.0 % | 185,800 円 | 307,800 円 |
| 3 級 | 主 査 | 30 人 | 9.0 % | 222,900 円 | 354,700 円 |
| 4 級 | 係 長 | 41 人 | 12.4 % | 261,900 円 | 388,300 円 |
| 5 級 | 課 長 補 佐 | 129 人 | 38.9 % | 289,200 円 | 400,600 円 |
| 6 級 | 課 長 | 68 人 | 20.5 % | 320,600 円 | 422,600 円 |
| 7 級 | 部 長 | 9 人 | 2.7 % | 366,200 円 | 456,200 円 |

- (注) 1 橋本市の給与条例に基づく給料表の級区分による職員数です。
 2 標準的な職務内容とは、それぞれの級に該当する代表的な職務です。



(2) 昇給への勤務成績の反映状況

現在、人材育成を目的とした評価制度の構築中であり、昇給への勤務成績の反映は制度確立後、導入について検討する予定です。

4 職員の手当の状況

(1) 期末手当・勤勉手当

| 橋本市 | 和歌山県 | 国 |
|---|---|---|
| 1人当たり平均支給額（平成24年度） 1,483 千円 | 1人当たり平均支給額 1,561 千円 | — |
| （平成24年度支給割合） 期末手当 2.60 月分 勤勉手当 1.35 月分 （ 1.45 ）月分 （ 0.65 ）月分 | （平成24年度支給割合） 期末手当 2.60 月分 勤勉手当 1.35 月分 （ 1.45 ）月分 （ 0.65 ）月分 | （平成24年度支給割合） 期末手当 2.60 月分 勤勉手当 1.35 月分 （ 1.45 ）月分 （ 0.65 ）月分 |
| （加算措置の状況） 職制上の段階、職務の級等による加算措置 ・役職加算 5～15% | （加算措置の状況） 職制上の段階、職務の級等による加算措置 ・役職加算 5～20% | （加算措置の状況） 職制上の段階、職務の級等による加算措置 ・役職加算 5～20% ・管理職加算 10～25% |

（注）（ ）内は、再任用職員に係る支給割合です。

【参考】勤勉手当への勤務実績の反映状況（一般行政職）

現在、人材育成を目的とした評価制度の構築中であり、平成21年度から管理職を対象として導入し、評価結果を反映していません。

(2) 退職手当（平成25年4月1日現在）

| 橋本市 | | | 国 | | |
|--------------------|----------|------------|--------------------|----------|------------|
| （支給率） | 自己都合 | 勤奨・定年 | （支給率） | 自己都合 | 勤奨・定年 |
| 勤続20年 | 23.03 月分 | 28.7875 月分 | 勤続20年 | 23.03 月分 | 28.7875 月分 |
| 勤続25年 | 32.83 月分 | 38.955 月分 | 勤続25年 | 32.83 月分 | 38.955 月分 |
| 勤続35年 | 46.55 月分 | 55.86 月分 | 勤続35年 | 46.55 月分 | 55.86 月分 |
| 最高限度額 | 55.86 月分 | 55.86 月分 | 最高限度額 | 55.86 月分 | 55.86 月分 |
| その他の加算措置 | | | その他の加算措置 | | |
| 定年前早期退職特例措置（2～20%） | | | 定年前早期退職特例措置（2～20%） | | |
| 1人当たり平均支給額 | 6,111 千円 | 26,369 千円 | | | |

（注）退職手当の1人当たり平均支給額は、平成24年度に退職した職員に支給された平均額です。

(3) 地域手当

（平成25年4月1日現在）

| 支給実績（平成24年度決算） | | 74,134 千円 | |
|---------------------------|-----|-----------|-----------|
| 支給職員1人当たり平均支給年額（平成24年度決算） | | 126,079 円 | |
| 支給対象地域 | 支給率 | 支給対象職員数 | 国の制度（支給率） |
| 橋本市 | 3 % | 588 人 | 3 % |

（平成22年度の制度完成時）

| 支給対象地域 | 支給率 | 国の制度（支給率） |
|--------|-----|-----------|
| 橋本市 | 3 % | 3 % |

（注）国の制度では、平成22年度での完成を目指して、平成18年度から支給率を段階的に引き上げました。

(4) 特殊勤務手当 (平成25年4月1日現在)

| 支給実績 (平成24年度決算) | | | 11,229 | 千円 |
|------------------------------|----------------------------|------------------------|------------------|--|
| 支給職員1人当たり平均支給年額 (平成24年度決算) | | | 110,084 | 円 |
| 職員全体に占める手当支給職員の割合 (平成24年度決算) | | | 17.3 | % |
| 手当の種類 (手当数) | | | 12 | |
| 手当の名称 | 主な支給対象職員 | 主な支給対象業務 | 支給実績 (24年度決算) | 左記職員に対する支給 単価 |
| 税務手当 | 市税の徴収事務に専ら従事する職員 | 市税徴収事務 | 494 千円 | 月額 3,000円 |
| 感染症防疫作業手当 | 感染症防疫作業に従事した職員 | 感染症防疫作業 | 0 千円 | 日額 500円 |
| ケースワーカー手当 | 福祉事務所に勤務するケースワーカー | ケースワーカー業務 | 288 千円 | 月額 3,000円 |
| 清掃作業手当 | 清掃作業に従事する職員 | 清掃作業 | 3,170 千円 | 日額 700円 |
| 行旅死亡人取扱手当 | 行旅死亡人の取扱いに従事した職員 | 行旅死亡人の取扱い | 6 千円 | 1件 2,000円 |
| 死犬猫等処理手当 | 道路上における動物(犬、猫等)死体の処理をした職員 | 道路上における動物(犬、猫等)死体の処理業務 | 375 千円 | 1件 1,000円 |
| 機関部作業手当 | 消防署に勤務する職員 | 機関員の業務 | 662 千円 | 普通自動車以下 月額 1,500円 大型特殊自動車 月額 3,000円 |
| 夜間特殊業務手当 | 消防署に勤務する職員 | 深夜における通信、受付業務等 | 3,360 千円 | 1回 600円 |
| 火災等非常出動手当 | 消防署に勤務する職員 | 水、火災等に伴う非常出動 | 380 千円 | 1回 500円 |
| 救急出動手当 | 消防署に勤務する職員 | 管内の救急出動 | 1,101 千円 | 昼間 150円 夜間 300円 |
| 救命救急士手当 | 消防署に勤務する職員で、救命救急士の業務に従事する者 | 救命救急士の業務 | 1,032 千円 | 月額 8,000円 |
| 防災航空隊手当 | 和歌山県防災航空センターの業務に従事する消防吏員 | 和歌山県防災航空センターの業務 | 360 千円 | 月額 30,000円 |

(5) 時間外勤務手当

| | |
|----------------------------|------------|
| 支給実績 (平成24年度決算) | 193,129 千円 |
| 支給職員1人当たり平均支給年額 (平成24年度決算) | 407 千円 |
| 支給実績 (平成23年度決算) | 195,653 千円 |
| 支給職員1人当たり平均支給年額 (平成23年度決算) | 394 千円 |

(6) その他の手当 (平成25年4月1日現在)

| 手 当 名 | 内容及び支給単価 | 国の制度との異同 | 国の制度と異なる内容 | 支給実績 (平成24年度決算) | 支給職員1人当たり 平均支給年額 (平成24年度決算) |
|------------|--|----------|-----------------------|--------------------|-----------------------------------|
| 扶養手当 | 配偶者 13,000円 配偶者以外の扶養親族は各6,500円(配偶者がいない場合は、そのうち1人は11,000円) 満16歳となる年度初めから満22歳の年度末までの子1人につき5,000円を加算 | 同じ | | 75,174 千円 | 229,890 円 |
| 住居手当 | 家賃が12,000円を超える借家の場合、家賃の額に応じて27,000円を限度として支給 | 同じ | | 13,088 千円 | 304,361 円 |
| 通勤手当 | 交通用具利用の場合 通勤距離が片道2km以上の場合において、その距離に応じ2,000円から24,500円までの額を支給 交通機関利用の場合 負担している運賃額(原則として6ヵ月定期券の額を6で除した額)に応じ55,000円を限度として支給 | 同じ | | 25,503 千円 | 51,941 円 |
| 管理職手当 | その職務の級における最高の号給の給料月額額の100分の25を超えない範囲内で支給 | 同じ | | 64,032 千円 | 556,799 円 |
| 管理職員特別勤務手当 | 管理職手当を支給されることとなる職員が、週休日等に臨時又は緊急の必要により勤務した場合、当該勤務時間が6時間を超えることとなる勤務1回につき12,000円を超えない範囲内で支給 | 同じ | | — 千円 | — 円 |
| 夜間勤務手当 | 正規の勤務時間として午後10時から翌日の午前5時までの間に勤務した場合、勤務1時間あたりの給与額の100分の25に相当する額に当該勤務時間数を乗じて得た額を支給 | 同じ | | 4,383 千円 | 95,289 円 |
| 単身赴任手当 | 公署を異にする異動又は在勤する公署の移転に伴い転居し、やむを得ない事情により同居していた配偶者と別居し、単身で生活することを常況とし、距離制限を満たす職員に支給 | 同じ | | 348 千円 | 348,000 円 |
| 宿日直手当 | 宿日直勤務をした場合1回につき4,200円(年末年始(12月29日～翌年1月3日)に勤務した場合は3,000円を加算した額)を支給 | 異なる | 宿日直勤務をした場合1回につき4,200円 | 0 千円 | 0 円 |

5 特別職の報酬等の状況（平成25年4月1日現在）

| 区 分 | | 給 料 | 月 額 | 等 |
|------------------|---------|---------------------------------|--|------------|
| 給 料 | 市 長 | 801,000 円 (— 円) | (参考) 類似団体における最高/最低額 1,000,000 円 / 440,000 円 | |
| | 副 市 長 | 722,000 円 (— 円) | 804,000 円 / 375,000 円 | |
| 報 酬 | 議 長 | 520,000 円 (— 円) | 698,000 円 / 310,000 円 | |
| | 副 議 長 | 470,000 円 (— 円) | 620,000 円 / 245,000 円 | |
| | 議 員 | 440,000 円 (— 円) | 560,000 円 / 222,000 円 | |
| 期 末 手 当 | 市 副 市 長 | (平成24年度支給割合) 3.95 月分 | | |
| | 議 副 議 長 | (平成24年度支給割合) 3.95 月分 | | |
| 退 職 手 当 | 市 長 | (算定方式) 801,000円 × 在職月数 × 44/100 | (1期の手当額) 16,917,120円 | (支給時期) 任期毎 |
| | 副 市 長 | 722,000円 × 在職月数 × 30/100 | 10,396,800円 | 任期毎 |
| | 備 考 | | | |

(注) 1 給料及び報酬の()内は、減額措置を行う前の金額です。

2 退職手当の「1期の手当額」は、4月1日現在の給料月額及び支給率に基づき、1期(4年=48月)勤めた場合における退職手当の見込額です。

6 職員数の状況

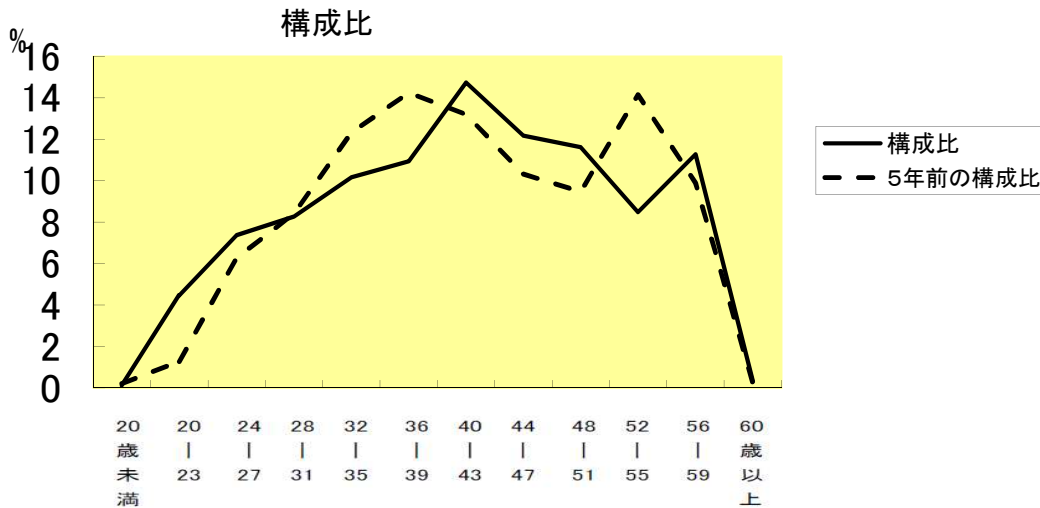
(1) 部門別職員数の状況と主な増減理由

(各年4月1日現在)

| 部門 | 区分 | 職員数 | | 対前年増減数 | 主な増減理由 | |
|-----------|--------|-----------|-----------|--------|---|---|
| | | 平成25年 | 平成24年 | | | |
| 普通会計部門 | 一般行政部門 | 議会 | 5 | 5 | - | 業務量の増加による 転任及び退職者不補充による 退職者不補充による |
| | | 総務 | 97 | 87 | 10 | |
| | | 税務 | 34 | 34 | - | |
| | | 民生 | 112 | 120 | -8 | |
| | | 衛生 | 48 | 50 | -2 | |
| | | 労働 | - | - | - | |
| | | 農林水産 | 29 | 28 | 1 | |
| | 商工土木 | 12 | 13 | -1 | | |
| | 計 | 399 | 400 | -1 | <参考> 人口1万人当たり職員数 59.86 人 (類似団体の人口1万人当たり職員数 53.82 人) | |
| | | 教育部門 | 73 | 80 | -7 | 転任及び退職者不補充による |
| | 消防部門 | 66 | 65 | 1 | 業務量の増加による | |
| | 小計 | 538 | 545 | -7 | <参考> 人口1万人当たり職員数 80.71 人 (類似団体の人口1万人当たり職員数 72.62 人) | |
| 公営企業等会計部門 | 病院 | 287 | 278 | 9 | 業務量の増加による | |
| | 水道 | 27 | 26 | 1 | 業務量の増加による | |
| | 下水道 | 18 | 17 | 1 | 業務量の増加による | |
| | その他 | 25 | 25 | - | | |
| | 小計 | 357 | 346 | 11 | | |
| 合計 | | 895 | 891 | 4 | <参考> 人口1万人当たり職員数 134.27 人 | |
| | | [1,081] | [1,081] | [0] | | |

- (注) 1 職員数は一般職に属する職員数です。
2 []内は、条例定数の合計です。

(2) 年齢別職員構成の状況 (平成25年4月1日現在)



| 区分 | 20歳未満 | 20歳~23歳 | 24歳~27歳 | 28歳~31歳 | 32歳~35歳 | 36歳~39歳 | 40歳~43歳 | 44歳~47歳 | 48歳~51歳 | 52歳~55歳 | 56歳~59歳 | 60歳以上 | 計 |
|-----|-------|---------|---------|---------|---------|---------|---------|---------|---------|---------|---------|-------|------|
| 職員数 | 1人 | 40人 | 66人 | 74人 | 91人 | 98人 | 132人 | 109人 | 104人 | 76人 | 101人 | 3人 | 895人 |

(3) 職員数の推移

| 年度 部門別 | 平成20年 | 平成21年 | 平成22年 | 平成23年 | 平成24年 | 平成25年 | 過去5年間の 増減数(率) |
|-----------|-------|-------|-------|-------|-------|-------|------------------|
| 一般行政 | 448 | 434 | 415 | 408 | 400 | 399 | △ 49 (△ 10.9 %) |
| 教育 | 90 | 87 | 87 | 84 | 80 | 73 | △ 17 (△ 18.9 %) |
| 消防 | 56 | 55 | 59 | 64 | 65 | 66 | 10 (17.9 %) |
| 普通会計 | 594 | 576 | 561 | 556 | 545 | 538 | △ 56 (△ 9.4 %) |
| 公営企業等会計 | 347 | 347 | 341 | 355 | 346 | 357 | 10 (2.9 %) |
| 総合計 | 941 | 923 | 902 | 911 | 891 | 895 | △ 46 (△ 4.9 %) |

(注) 1 各年における定員管理調査において部門別職員数。

2 合併した団体にあつては、合併前の年について合併前の旧団体の合計職員数。

7 公営企業職員の状況

(1) 水道事業

① 職員給与費の状況

ア 決算

| 区分 | 総費用 A | 純損益又は実 質収支 | 職員給与費 B | 総費用に占める 職員給与費比率 B/A | (参考) 平成23年度の総費用に 占める職員給与費比率 |
|------|-----------------|---------------|---------------|---------------------------|-----------------------------------|
| 24年度 | 千円 1,338,777 | 千円 93,861 | 千円 157,941 | % 11.8 | % 11.7 |

| 区分 | 職員数 人 | 給与費 | | | | 一人当たり 給与費 B/A |
|------|----------|----------|------------|---------------|-----------|---------------------|
| | | 給料 千円 | 職員手当 千円 | 期末・勤労手当 千円 | 計 B 千円 | |
| 24年度 | 24 | 102,887 | 17,583 | 38,688 | 159,158 | 6,631 |

| (参考) 市町村平均 一人当たり給与費 |
|------------------------|
| 千円 6,326 |

- (注) 1 職員手当には退職給与金を含みません。
2 職員数は、平成25年3月31日現在の人数です。

イ 特記事項

一般行政職と同様。

② 職員の基本給、平均月収額及び平均年齢の状況 (平成25年4月1日現在)

| 区分 | 平均年齢 | 基本給 | 平均月収額 |
|------|--------|-----------|-----------|
| 水道事業 | 47.3 歳 | 381,771 円 | 552,632 円 |
| 団体平均 | 45.2 歳 | 353,532 円 | 520,694 円 |
| 事業者 | — 歳 | — | — 円 |

(注) 平均月収額には、期末・勤労手当等を含みます。

③ 職員の手当の状況

ア 期末手当・勤労手当

| 水道事業 | | 一般行政職 | |
|---------------------|-------------|---------------------|-------------|
| 1人当たり平均支給額 (平成24年度) | | 1人当たり平均支給額 (平成24年度) | |
| 1,612 千円 | | 1,483 千円 | |
| (平成24年度支給割合) | | (平成24年度支給割合) | |
| 期末手当 | 勤労手当 | 期末手当 | 勤労手当 |
| 2.60 月分 | 1.35 月分 | 2.60 月分 | 1.35 月分 |
| (1.45) 月分 | (0.65) 月分 | (1.45) 月分 | (0.65) 月分 |
| (加算措置の状況) | | (加算措置の状況) | |
| 職制上の段階、職務の級等による加算措置 | | 職制上の段階、職務の級等による加算措置 | |

(注) ()内は、再任用職員に係る支給割合です。

イ 退職手当 (平成25年4月1日現在)

| 水道事業 | | | 一般行政職 | | |
|---------------------|----------|------------|---------------------|----------|------------|
| (支給率) | 自己都合 | 勤奨・定年 | (支給率) | 自己都合 | 勤奨・定年 |
| 勤続20年 | 23.03 月分 | 28.7875 月分 | 勤続20年 | 23.03 月分 | 28.7875 月分 |
| 勤続25年 | 32.83 月分 | 38.955 月分 | 勤続25年 | 32.83 月分 | 38.955 月分 |
| 勤続35年 | 46.55 月分 | 55.86 月分 | 勤続35年 | 46.55 月分 | 55.86 月分 |
| 最高限度額 | 55.86 月分 | 55.86 月分 | 最高限度額 | 55.86 月分 | 55.86 月分 |
| その他の加算措置 | | | その他の加算措置 | | |
| 定年前早期退職特例措置 (2~20%) | | | 定年前早期退職特例措置 (2~20%) | | |
| 1人当たり平均支給額 | — 千円 | — 千円 | 1人当たり平均支給額 | 6,111 千円 | 26,369 千円 |

(注) 退職手当の1人当たり平均支給額は、平成24年度に退職した職員に支給された平均額です。

ウ 地域手当

(平成25年4月1日現在)

| | | | |
|----------------------------|-----|-----------|----------------|
| 支給実績 (平成24年度決算) | | 3,295 千円 | |
| 支給職員1人当たり平均支給年額 (平成24年度決算) | | 137,292 円 | |
| 支給対象地域 | 支給率 | 支給対象職員数 | 一般行政職の制度 (支給率) |
| 橋本市 | 3 % | 24 人 | 3 % |

(平成22年度の制度完成時)

| | | |
|--------|-----|----------------|
| 支給対象地域 | 支給率 | 一般行政職の制度 (支給率) |
| 橋本市 | 3% | 3% |

(注) 国の制度では、平成22年度での完成を目指して、平成18年度から支給率を段階的に引き上げることとしています。

エ 特殊勤務手当 (平成25年4月1日現在)

水道事業に係る特殊勤務手当については、平成20年4月1日より全廃しています。

オ 時間外勤務手当

| | |
|--------------------------|----------|
| 支給実績 (平成24年度決算) | 6,143 千円 |
| 職員1人当たり平均支給年額 (平成24年度決算) | 323 千円 |
| 支給実績 (平成23年度決算) | 5,961 千円 |
| 職員1人当たり平均支給年額 (平成23年度決算) | 314 千円 |

カ その他の手当 (平成25年4月1日現在)

| 手当名 | 内容及び支給単価 | 一般行政職の制度との異同 | 一般行政職の制度と異なる内容 | 支給実績 (平成24年度決算) | 支給職員1人当たり平均支給年額 (平成24年度決算) |
|-------|--|--------------|----------------|-----------------|----------------------------|
| 扶養手当 | 配偶者 13,000円 配偶者以外の扶養親族は各6,500円 (配偶者がいない場合は、そのうち1人は11,000円) 満16歳の年度初めから満22歳の年度末までの子1人につき5,000円を加算 | 同じ | | 3,768 千円 | 251,200 円 |
| 住居手当 | 家賃が12,000円を超える借家の場合、家賃の額に応じて27,000円を限度として支給 | 同じ | | 0 千円 | 0 円 |
| 通勤手当 | 交通用具利用の場合 通勤距離が片道2km以上の場合において、その距離に応じ2,000円から24,500円までの額を支給 ただし、自動車を使用することを常例とする職員で、勤務場所の周辺において駐車場を借り受け、賃借料を負担している場合は、その実費額 (限度額6,000円) を別に支給 交通機関利用の場合 負担している運賃額 (原則として6カ月定期券の額を6で除した額) に応じ55,000円を限度として支給 ※平成20年1月1日から駐車場に係る加算を廃止 | 同じ | | 1,132 千円 | 59,579 円 |
| 管理職手当 | その職務の級における最高の号給の給料月額額の100分の25を超えない範囲内で支給 | 同じ | | 3,245 千円 | 649,000 円 |

| | | | | | |
|------------|--|----|--|------|-----|
| 管理職員特別勤務手当 | 管理職手当を支給されることとなる職員が、週休日等に臨時又は緊急の必要により勤務した場合、当該勤務時間が6時間を超えることとなる勤務1回につき12,000円を超えない範囲内で支給 | 同じ | | — 千円 | — 円 |
| 夜間勤務手当 | 正規の勤務時間として午後10時から翌日の午前5時までの間に勤務した場合、勤務1時間あたりの給与額の100分の25に相当する額に当該勤務時間数を乗じて得た額を支給 | 同じ | | — 千円 | — 円 |
| 単身赴任手当 | 公署を異にする異動又は在勤する公署の移転に伴い転居し、やむを得ない事情により同居していた配偶者と別居し、単身で生活することを常況とし、距離制限を満たす職員に支給 | 同じ | | — 千円 | — 円 |
| 宿日直手当 | 宿日直勤務をした場合1回につき4,200円（年末年始（12月29日～翌年1月3日）に勤務した場合は3,000円を加算した額）を支給 | 同じ | | — 千円 | — 円 |

(2) 病院事業

① 職員給与費の状況

ア 決算

| 区分 | 総費用 A | 純損益又は実 質収支 | 職員給与費 B | 総費用に占める 職員給与費比率 B/A | (参考) 前年度の総費用に 占める職員給与費比率 |
|------|-----------------|-----------------|-----------------|---------------------------|--------------------------------|
| 24年度 | 千円 6,395,977 | 千円 △ 179,072 | 千円 3,258,164 | % 50.9 | % 49.8 |

| 区分 | 職員数 A | 給与費 | | | | 一人当たり給与費 B/A |
|------|----------|-----------------|---------------|---------------|-----------------|-----------------|
| | | 給料 | 職員手当 | 期末・勤労手当 | 計 B | |
| 24年度 | 人 286 | 千円 1,130,581 | 千円 607,917 | 千円 425,787 | 千円 2,164,285 | 千円 7,567 |

| (参考) 市町村平均 一人当たり給与費 |
|------------------------|
| 千円 6,326 |

- (注) 1 職員手当には退職給与金を含みません。
2 職員数は、平成25年3月31日現在の人数です。

イ 特記事項

一般行政職と同様。

② 職員の基本給、平均月収額及び平均年齢の状況 (平成25年4月1日現在)

| 区分 | 平均年齢 | 基本給 | 平均月収額 |
|------|--------|-----------|-----------|
| 病院事業 | 38.2 歳 | 326,993 円 | 488,223 円 |
| 団体平均 | 40.2 歳 | 326,212 円 | 562,284 円 |
| 事業者 | — 歳 | — | — 円 |

(注) 平均月収額には、期末・勤労手当等を含みます。

③ 職員の手当の状況

ア 期末手当・勤労手当

| 病院事業 | | 一般行政職 | |
|----------------------------------|---------------------------|----------------------------------|--------------------------------|
| 1人当たり平均支給額 (平成24年度) 1,532 千円 | | 1人当たり平均支給額 (平成24年度) 1,483 千円 | |
| (平成24年度支給割合) | | (平成24年度支給割合) | |
| 期末手当 2.60 月分 () 月分 | 勤労手当 1.35 月分 () 月分 | 期末手当 2.60 月分 (1.45) 月分 | 勤労手当 1.35 月分 (0.65) 月分 |
| (加算措置の状況) 職制上の段階、職務の級等による加算措置 | | (加算措置の状況) 職制上の段階、職務の級等による加算措置 | |

(注) () 内は、再任用職員に係る支給割合です。

イ 退職手当 (平成25年4月1日現在)

| 病院事業 | | | 一般行政職 | | |
|---------------------|----------|------------|---------------------|----------|------------|
| (支給率) | 自己都合 | 勸奨・定年 | (支給率) | 自己都合 | 勸奨・定年 |
| 勤続20年 | 23.03 月分 | 28.7875 月分 | 勤続20年 | 23.03 月分 | 28.7875 月分 |
| 勤続25年 | 32.83 月分 | 38.955 月分 | 勤続25年 | 32.83 月分 | 38.955 月分 |
| 勤続35年 | 46.55 月分 | 55.86 月分 | 勤続35年 | 46.55 月分 | 55.86 月分 |
| 最高限度額 | 55.86 月分 | 55.86 月分 | 最高限度額 | 55.86 月分 | 55.86 月分 |
| その他の加算措置 | | | その他の加算措置 | | |
| 定年前早期退職特例措置 (2~20%) | | | 定年前早期退職特例措置 (2~20%) | | |
| 1人当たり平均支給額 | 3,311 千円 | 21,183 千円 | 1人当たり平均支給額 | 6,111 千円 | 26,369 千円 |

(注) 退職手当の1人当たり平均支給額は、平成24年度に退職した職員に支給された平均額です。

ウ 地域手当

(平成25年4月1日現在)

| | | | |
|----------------------------|------|-----------|----------------|
| 支給実績 (平成24年度決算) | | 60,791 千円 | |
| 支給職員1人当たり平均支給年額 (平成24年度決算) | | 211,815 円 | |
| 支給対象地域 | 支給率 | 支給対象職員数 | 一般行政職の制度 (支給率) |
| 橋本市 (医師・歯科医師以外) | 3 % | 245 人 | 3 % |
| 橋本市 (医師・歯科医師) | 12 % | 42 人 | |

(平成22年度の制度完成時)

| | | |
|-----------------|-----|----------------|
| 支給対象地域 | 支給率 | 一般行政職の制度 (支給率) |
| 橋本市 (医師・歯科医師以外) | 未定 | 未定 |
| 橋本市 (医師・歯科医師) | 未定 | 未定 |

(注) 国の制度では、平成22年度での完成を目指して、平成18年度から支給率を段階的に引き上げました。

エ 特殊勤務手当 (平成25年4月1日現在)

| | |
|----------------------------|------------|
| 支給実績 (平成24年度決算) | 195,989 千円 |
| 支給職員1人当たり平均支給年額 (平成24年度決算) | 682,888 円 |
| 職員全体に占める手当支給職員の割合 (平成24年度) | 88.2 % |
| 手当の種類 (手当数) | 17 |

| 手当の名称 | 主な支給対象職員 | 主な支給対象業務 | 支給実績 (24年度決算) | 左記職員に対する支給単価 |
|------------|------------------|-----------------------|------------------|--|
| 医師、歯科医師手当 | 医師、歯科医師 | 医師、歯科医師の業務 | 114,710 千円 | ①月額 医師、歯科医師免許取得後 3年以上5年未満 50,000円 5年以上10年未満 70,000円 10年以上15年未満 100,000円 15年以上20年未満 120,000円 20年以上 150,000円 ②入院診療報酬月額等に1000分の2を乗じて得た金額 |
| 看護師手当 | 看護師、准看護師 | 看護師、准看護師の業務 | 7,461 千円 | 月額 3,800円 |
| 助産師手当 | 助産師 | 分娩業務に従事する助産師 | 2,760 千円 | 月額 20,000円 |
| 放射線技師手当 | 放射線技師 | 診療放射線技師の業務 | 840 千円 | 月額 7,000円 |
| 臨床検査技師手当 | 臨床検査技師 | 臨床検査技師の業務 | 536 千円 | 月額 4,500円 |
| 薬剤師手当 | 薬剤師 | 薬剤師の業務 | 230 千円 | 月額 2,000円 |
| 臨床工学技士手当 | 臨床工学技士 | 臨床工学技士の業務 | 72 千円 | 月額 2,000円 |
| 夜間看護手当 | 看護師、准看護師 | 看護師、准看護師の夜間業務 | 32,813 千円 | ①深夜における勤務時間が4時間以上の場合1回につき 2,400円 ②深夜における勤務時間が4時間以内の場合1回につき2,200円 |
| 院内待機手当 | 看護師、准看護師 | 看護師、准看護師の院内における待機業務 | 0 千円 | 1回につき 3,000円 |
| 夜間救急医療呼出手当 | 医師を除く職員 | 夜間において救急医療のため呼出を受けたとき | 5,450 千円 | 1回につき 2,000円 |
| 病院群輪番制待機手当 | 医師、看護師 | 病院群輪番制による待機業務 | 4,275 千円 | 1回につき 土曜日の昼間 3,000円 土曜日の夜間、日曜日及び休日の昼夜 6,000円 |
| 院外待機手当 | 医師、その他 | 院外における待機業務 | 2,559 千円 | 1回につき 土曜日・日曜日・休日の昼夜、平日の夜間 1,000円 (医師)、500円 (その他) |
| 分娩手当 | 産婦人科医師 | 分娩業務 | 3,330 千円 | 分娩1件につき10,000円 |
| 小児輪番手当 | 小児科医師 | あんしん子育て事業 | 520 千円 | あんしん子育て事業実施1回につき10,000円 |
| 麻酔手当 | 全身麻酔を行った麻酔科以外の医師 | 全身麻酔を行った手術 | 305 千円 | 1回につき 5,000円 |
| 救急診療手当 | 医師 | 救急で診察した患者が入院に至った場合 | 13,520 千円 | 1回につき 10,000円 |
| 予防接種手当 | 小児科医師 | 橋本市の小児科予防接種業務 | 318 千円 | 1回につき 500円 |

オ 時間外勤務手当

| | |
|-------------------------|------------|
| 支給実績（平成24年度決算） | 128,184 千円 |
| 職員1人当たり平均支給年額（平成24年度決算） | 519 千円 |
| 支給実績（平成23年度決算） | 121,867 千円 |
| 職員1人当たり平均支給年額（平成23年度決算） | 510 千円 |

カ その他の手当（平成25年4月1日現在）

| 手当名 | 内容及び支給単価 | 一般行政職の制度との異同 | 一般行政職の制度と異なる内容 | 支給実績 (平成24年度決算) | 支給職員1人当たり 平均支給年額 (平成24年度決算) |
|------------|--|--------------|----------------|--------------------|-----------------------------------|
| 扶養手当 | 配偶者 13,000円 配偶者以外の扶養親族は各6,500円（配偶者がいない場合は、そのうち1人は11,000円） 満16歳の年度初めから満22歳の年度末までの子1人につき5,000円を加算 | 同じ | | 29,301 千円 | 220,306 円 |
| 住居手当 | 借家の場合（家賃が12,000円を超える場合に限る）家賃の額に応じて27,000円（医師・歯科医師については50,000円）を限度として支給 持家の場合 新築又は購入の日から5年間は2,500円を支給、以後支給なし | 同じ | | 20,398 千円 | 407,960 円 |
| 通勤手当 | 交通用具利用の場合 通勤距離が片道2km以上の場合において、その距離に応じ2,000円から24,500円までの額を支給 交通機関利用の場合 負担している運賃額（原則として6ヵ月定期券の額を6で除した額）に応じ55,000円を限度として支給 | 同じ | | 20,965 千円 | 82,214 円 |
| 管理職手当 | その職務の級における最高の号給の給料月額額の100分の25を超えない範囲内で支給 | 同じ | | 28,964 千円 | 724,088 円 |
| 管理職員特別勤務手当 | 管理職手当を支給されることとなる職員が、週休日等に臨時又は緊急の必要により勤務した場合、当該勤務時間が6時間を超えることとなる勤務1回につき12,000円を超えない範囲内で支給 | 同じ | | 0 千円 | 0 円 |
| 夜間勤務手当 | 正規の勤務時間として午後10時から翌日の午前5時までの間に勤務した場合、勤務1時間あたりの給与額の100分の25に相当する額に当該勤務時間数を乗じて得た額を支給 | 同じ | | 24,725 千円 | 199,398 円 |
| 単身赴任手当 | 公署を異にする異動又は在勤する公署の移転に伴い転居し、やむを得ない事情により同居していた配偶者と別居し、単身で生活することを常況とし、距離制限を満たす職員に支給 | 同じ | | 0 千円 | 0 円 |

| | | | | | |
|--------------|--|------------|---|------------------|--------------------|
| <p>宿日直手当</p> | <p>宿直勤務をした場合 医師 1回につき20,000円、医師以外の医療従事職員 1回につき7,200円、看護部管理当直職員 1回につき5,900円、その他の職員 1回につき4,200円 日直勤務をした場合 医師 1回につき20,000円、医師以外の医療従事職員 1回につき7,200円、看護部管理当直職員 1回につき5,900円、その他の職員 1回につき4,200円 ただし、年末年始（12月29日～翌年1月3日）に勤務した場合は3,000円を加算した額</p> | <p>異なる</p> | <p>1回につき4,200円 （年末年始（12月29日～翌年1月3日）に勤務した場合は3,000円を加算した額）を支給</p> | <p>37,816 千円</p> | <p>511,022 円</p> |
| <p>研究手当</p> | <p>給料の支給を受ける医師、歯科医師に対し支給 医師、歯科医師免許を取得した日から起算した期間に応じ、それぞれ次の金額を支給 10年未満 40,000円、10年以上15年未満 60,000円、15年以上 80,000円 ただし、認定医の資格有する者にあつては、上記金額に20,000円を加算した額</p> | <p>異なる</p> | <p>制度なし</p> | <p>43,440 千円</p> | <p>1,034,286 円</p> |

8 職員の勤務時間その他の勤務条件の状況

(1) 一般職員の勤務時間の状況（平成25年4月1日現在）

| 正規の勤務時間 | 開始時刻 | 終了時刻 | 休憩時間 |
|---------|------|-------|-------------|
| 7時間45分 | 8:30 | 17:15 | 12:00～13:00 |

(2) 年時有給休暇の取得状況（平成24年1月1日～平成24年12月31日）

| 総付与日数 (a) | 総取得日数 (b) | 全対象職員数 (c) | 平均取得日数 (d) | 消化率 (b)/(a) |
|--------------|--------------|---------------|---------------|----------------|
| 34,681日 | 8,723日 | 924人 | 9.4日 | 25.2% |

(3) 特別休暇等の種類（平成25年4月1日現在）

| 種類 | 付与日数 |
|-------------|--------------------------------|
| 公権行使 | 必要と認められる期間 |
| 骨髄移植 | 必要と認められる期間 |
| ボランティア | 5日以内 |
| 職員の結婚 | 7日以内 |
| 妊娠・産後の保健指導等 | 必要と認められる期間 |
| 産前産後 | 出産予定日前6週間から産後8週間の必要であると認められる期間 |
| 生理 | 必要と認められる期間 |
| 育児期間 | 1日2回45分以内又は1日1回1時間30分以内 |
| 妻の出産に伴う付き添い | 2日以内 |
| 子の養育 | 5日以内 |
| 子の看護 | 5日以内 |
| 父母の祭日 | 1日以内 |
| 忌引き | 配偶者10日、父母7日、子5日、祖父母3日他 |
| 夏季 | 3日以内で必要と認められる期間 |
| リフレッシュ | 勤続10年1日、20年2日、30年3日 |
| 天災被害 | 7日以内 |
| 出勤困難 | 必要と認められる期間 |

(4) 介護休暇の取得者数（平成24年度）

| 区分 | 男性 | 女性 | 計 |
|----------|----|----|---|
| 介護休暇取得者数 | 2 | 4 | 6 |

9 職員の分限及び懲戒処分の状況

(1) 分限処分者数（平成24年度）

| | 降任 | 免職 | 休職 | 降給 | 失職 |
|------------------------------|----|----|----|----|----|
| 勤務成績が良くない場合 | | | | | |
| 心身の故障の場合 | | | 33 | | |
| 職に必要な適格性を欠く場合 | | | | | |
| 職制・定数の改廃・予算の減少により廃職・過員を生じた場合 | | | | | |
| 刑事事件に関し起訴された場合 | | | | | |
| 条例で定める事由による場合 | | | | | |
| 地公法第28条第4項により失職した者 | | | | | |
| 地公法第28条第4項に基づく条例により失職しなかった者 | | | | | |

(2) 懲戒処分者数（平成24年度）

| | 免職 | 停職 | 減給 | 戒告 |
|------------------------------|----|----|----|----|
| 給与・任用に関する不正（諸給与の不正領得等） | | | | |
| 一般服務違反関係（信用失墜行為・欠勤・勤務態度の不良等） | | 1 | 1 | |
| 一般非行関係（金銭・異性関係等の非行等） | | | | |
| 収賄等関係 | | | | |
| 道路交通法違反 | | | | |
| 監督責任 | | | | |

10 職員のサービスの状況

(1) 育児休業及び部分休業の取得者数（平成24年度）

| 区分 | 男性 | 女性 | 計 |
|----------|----|----|----|
| 育児休業取得者数 | | 52 | 52 |
| 部分休業取得者数 | | | 0 |

(2) 健康診断実施状況（平成24年度）

| 区分 | 受診者数 |
|--------|------|
| 定期健康診断 | 812 |
| B型肝炎検査 | 246 |
| 腸内細菌検査 | 115 |

1.1 職員の福祉及び利益の保護の制度

(1) 職員互助会の事業内容（平成24年度）

| | |
|---------------------|--|
| 会員数 | 895 人 |
| 掛金 | 10,805 千円 |
| 掛金率 | 1,000 円/月・一人 |
| 補助金 | 0 円 |
| 福利厚生事業 (補助金充当事業) | ・体育・文化事業（スポーツ大会、バスツアー等の開催、文化公演等のチケット購入助成など） ・健康維持増進事業（人間ドック受診料の一部助成など） ・団体助成事業（認定団体への助成及び補助） |
| 職員互助事業 | ・給付事業（死亡弔慰金、結婚祝金、出産祝金、災害見舞金、傷病見舞金、上棟祝金及び退職餞別金の給付等） |

(2) 公務災害・通勤災害の認定件数（平成24年度）

| 区分 | 件数 |
|------|----|
| 公務災害 | 9 |
| 通勤災害 | 1 |

(3) 研修状況（平成24年度）

| 種別 | 研修名等 | 受講者数 |
|------------|-----------------------------------|------|
| 市研修 | 人権研修 | 692 |
| | 基本研修 | 567 |
| | 新規採用職員研修 | 15 |
| | 講師派遣研修 | 1 |
| | 安全運転研修 | 613 |
| 県研修協議会研修 | 一般研修（一般職員研修、監督者研修、管理者研修等） | 103 |
| | 専門研修（パソコン研修、政策形成能力向上研修、ビジネス文書基礎等） | 68 |
| | 特別研修（幹部職員特別研修等） | 5 |
| 国際文化研修所研修 | | 3 |
| 中央研修所研修 | | 1 |
| 全国建設研修センター | | 1 |

(4) 公平委員会に係る業務の内容（平成24年度）

| 区分 | 認定件数 |
|---------------|------|
| 勤務条件に関する措置要求 | 0 |
| 不利益処分に関する不服申立 | 0 |
| 不利益処分に関する不服申立 | 0 |