

橋本市の給与・定員管理等について

1 総括

(1) 人件費の状況（普通会計決算）

| 区分 | 住民基本台帳人口 (平成22年度末) | 歳出額 A | 実質収支 | 人件費 B | 人件費率 B/A | (参考) 平成21年度の人件費率 |
|------|-----------------------|------------------|---------------|-----------------|-------------|---------------------|
| 22年度 | 人 67,529 | 千円 27,488,559 | 千円 423,922 | 千円 5,270,815 | % 19.2% | % 21.1 |

(2) 職員給与費の状況（普通会計決算）

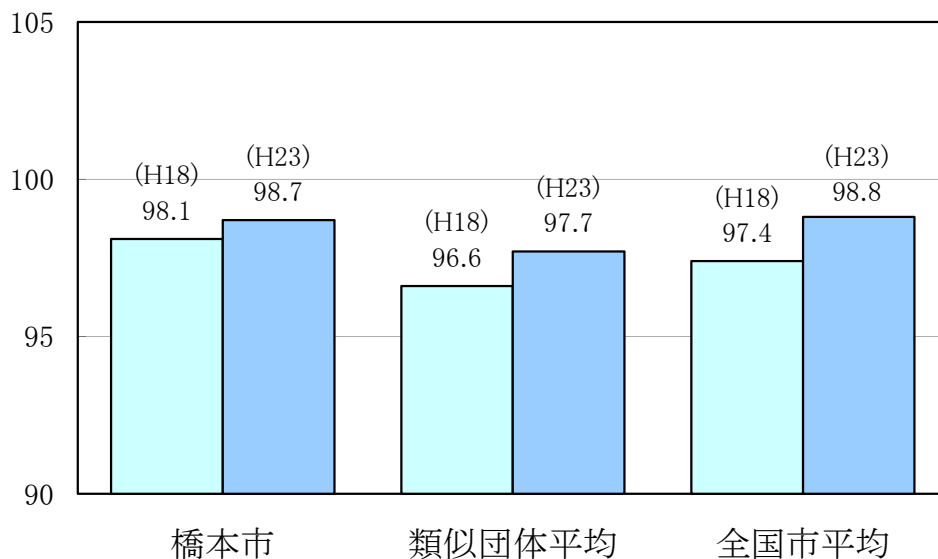
| 区分 | 職員数 A | 給与 | | | | 一人当たり給与費 B/A | (参考) 類似団体平均 一人当たり給与費 |
|------|----------|-----------------|---------------|---------------|-----------------|-----------------|-------------------------|
| | | 給料 | 職員手当 | 期末・勤勉手当 | 計 B | | |
| 22年度 | 人 560 | 千円 2,226,815 | 千円 527,947 | 千円 844,717 | 千円 3,599,479 | 千円 6,428 | 千円 5,959 |

- (注) 1 職員手当には退職手当を含みません。
2 職員数は、平成22年4月1日現在の人数です。

(3) 特記事項

- 1 平成22年度は、職員給料独自カットを行い、11月までは管理職2%・非管理職1%、12月以降は管理職1%を減額しています。

(4) ラスパイレス指数の状況（各年4月1日現在）



- (注) 1 ラスパイレス指数とは、国家公務員の給与水準を100とした場合の地方公務員の給与水準を示す指数です。
2 類似団体平均とは、人口規模、産業構造が類似している団体のラスパイレス指数を単純平均したものです。

【参考】地域手当補正後ラスパイレス指数
(平成23年4月1日現在)

98.7

(注) H23.4.1現在における団体の支給率と国基準の支給率により算出したもの
※「地域手当補正後ラスパイレス指数」とは、地域手当を加味した地域における国家公務員と地方公務員の給与水準を比較するため、地域手当の支給率を用いて補正したラスパイレス指数である。

2 職員の平均給与月額、初任給等の状況

(1) 職員の平均年齢、平均給料月額及び平均給与月額の状況（平成23年4月1日現在）

①一般行政職

| 区分 | 平均年齢 | 平均給料月額 | 平均給与月額 | 平均給与月額 (国ベース) |
|------|--------|-----------|-----------|------------------|
| 橋本市 | 46.0 歳 | 352,428 円 | 465,645 円 | 391,231 円 |
| 和歌山県 | 42.8 歳 | 338,161 円 | 412,144 円 | 373,584 円 |
| 国 | 42.3 歳 | 327,205 円 | — | 397,723 円 |
| 類似団体 | 43.7 歳 | 332,547 円 | 401,218 円 | 352,919 円 |

②技能労務職

| 区分 | 公務員 | | | | 民間 | | | | 参考 A/B |
|------------|--------|---------|-----------|---------------|------------------|-----------------|--------|---------------|-----------|
| | 平均年齢 | 職員数 | 平均給料月額 | 平均給与月額 (A) | 平均給与月額 (国ベース) | 対応する民間 の類似職種 | 平均年齢 | 平均給与月額 (B) | |
| 橋本市 | 45.3 歳 | 80 人 | 341,520 円 | 403,171 円 | 365,088 円 | — | — | — | — |
| うち 清掃職員 | 44.0 歳 | 21 人 | 342,690 円 | 413,986 円 | 369,976 円 | 廃棄物処理従事員 | 44.6 歳 | 290,600 円 | 1.42 |
| うち 調理員 | 44.1 歳 | 28 人 | 321,992 円 | 361,751 円 | 339,340 円 | 調理士 | 44.8 歳 | 240,500 円 | 1.50 |
| うち 学校給食員 | 40.5 歳 | 6 人 | 301,069 円 | 345,117 円 | 320,150 円 | — | — 歳 | — 円 | — |
| うち 校務員 | 47.8 歳 | 15 人 | 352,790 円 | 377,047 円 | 372,047 円 | 用務員 | 53.8 歳 | 209,700 円 | 1.80 |
| うち 自動車運転手 | — 歳 | 1 人 | — 円 | — 円 | — 円 | — | — 歳 | — 円 | — |
| うち 電話交換手 | — 歳 | 2 人 | — 円 | — 円 | — 円 | — | — 歳 | — 円 | — |
| うち 施設等管理職員 | 46.6 歳 | 13 人 | 364,306 円 | 473,126 円 | 399,916 円 | — | — 歳 | — 円 | — |
| 和歌山県 | 50.3 歳 | 281 人 | 338,967 円 | 380,783 円 | 362,626 円 | — | — | — | — |
| 国 | 49.5 歳 | 3,689 人 | 283,862 円 | — | 321,662 円 | — | — | — | — |
| 類似団体 | 48.9 歳 | 46 人 | 313,183 円 | 347,693 円 | 329,465 円 | — | — | — | — |

| 区分 | 参 考 | | |
|------------|---------------|-------------|------|
| | 年収ベース（試算値）の比較 | | |
| | 公務員 (C) | 民間 (D) | C/D |
| 橋本市 | — | — | — |
| うち 清掃職員 | 5,967,832 円 | 4,035,300 円 | 1.48 |
| うち 調理員 | 5,341,012 円 | 3,737,900 円 | 1.43 |
| うち 学校給食員 | 5,141,404 円 | — 円 | — |
| うち 校務員 | 5,824,564 円 | 2,943,200 円 | 1.98 |
| うち 自動車運転手 | — 円 | — 円 | — |
| うち 電話交換手 | — 円 | — 円 | — |
| うち 施設等管理職員 | 5,877,512 円 | — 円 | — |

※民間データは、賃金構造基本統計調査において公表されているデータを使用しています。（平成20年～22年の3ヶ年平均）

※技能労務職の職種と民間の職種等の比較にあたり、年齢、業務内容、雇用形態等の点において完全に一致しているものではありません。

※年収ベースの「公務員（C）」及び「民間（D）」のデータは、それぞれ平均給与月額を12倍したものに、公務員においては前年度に支給された期末・勤勉手当、民間においては前年に支給された年間賞与の額を加えた試算値である。

※個人情報保護の観点から、職員数が1人及び2人の項目は省略しています。

③小・中学校（幼稚園）教育職

| 区分 | 平均年齢 | 平均給料月額 | 平均給与月額 |
|------|--------|-----------|-----------|
| 橋本市 | 45.8 歳 | 354,897 円 | 390,299 円 |
| 和歌山県 | 46.3 歳 | 389,456 円 | 431,109 円 |
| 類似団体 | 43.0 歳 | 326,746 円 | 354,793 円 |

④消防職

| 区 分 | 平均年齢 | 平均給料月額 | 平均給与月額 |
|------|--------|-----------|-----------|
| 橋本市 | 38.2 歳 | 298,943 円 | 364,926 円 |
| 和歌山県 | — | — | — |
| 国 | — | — | — |
| 類似団体 | 39.6 歳 | 305,530 円 | 336,981 円 |

(注) 1 「平均給料月額」とは、平成23年4月1日現在における各職種ごとの職員の基本給の平均です。

2 「平均給与月額」とは、給料月額と毎月支払われる扶養手当、地域手当、住居手当、時間外勤務手当などのすべての諸手当の額を合計したものであり、地方公務員給与実態調査において明らかにされているものです。

また、「平均給与月額(国ベース)」は、国家公務員の平均給与月額には時間外勤務手当、特殊勤務手当等の手当が含まれていないことから、比較のため国家公務員と同じベースで再計算したものです。

(2) 職員の初任給の状況(平成23年4月1日現在)

| 区 分 | | 橋本市 | 和歌山県 | 国 | |
|-------|-------|-----------|-----------|----|-----------|
| 一般行政職 | 大 学 卒 | 172,200 円 | 178,800 円 | Ⅱ種 | 172,200 円 |
| | 高 校 卒 | 140,100 円 | 144,500 円 | Ⅲ種 | 140,100 円 |
| 技能労務職 | 高 校 卒 | 140,100 円 | 141,900 円 | — | |
| | 中 学 卒 | — | 129,200 円 | — | |
| 教 育 職 | 大 学 卒 | 172,200 円 | 199,700 円 | — | |
| | 高 校 卒 | — | 154,900 円 | — | |
| 消 防 職 | 大 学 卒 | 178,800 円 | — | — | |
| | 高 校 卒 | 144,500 円 | — | — | |

(3) 職員の経験年数別・学歴別平均給料月額の状況(平成23年4月1日現在)

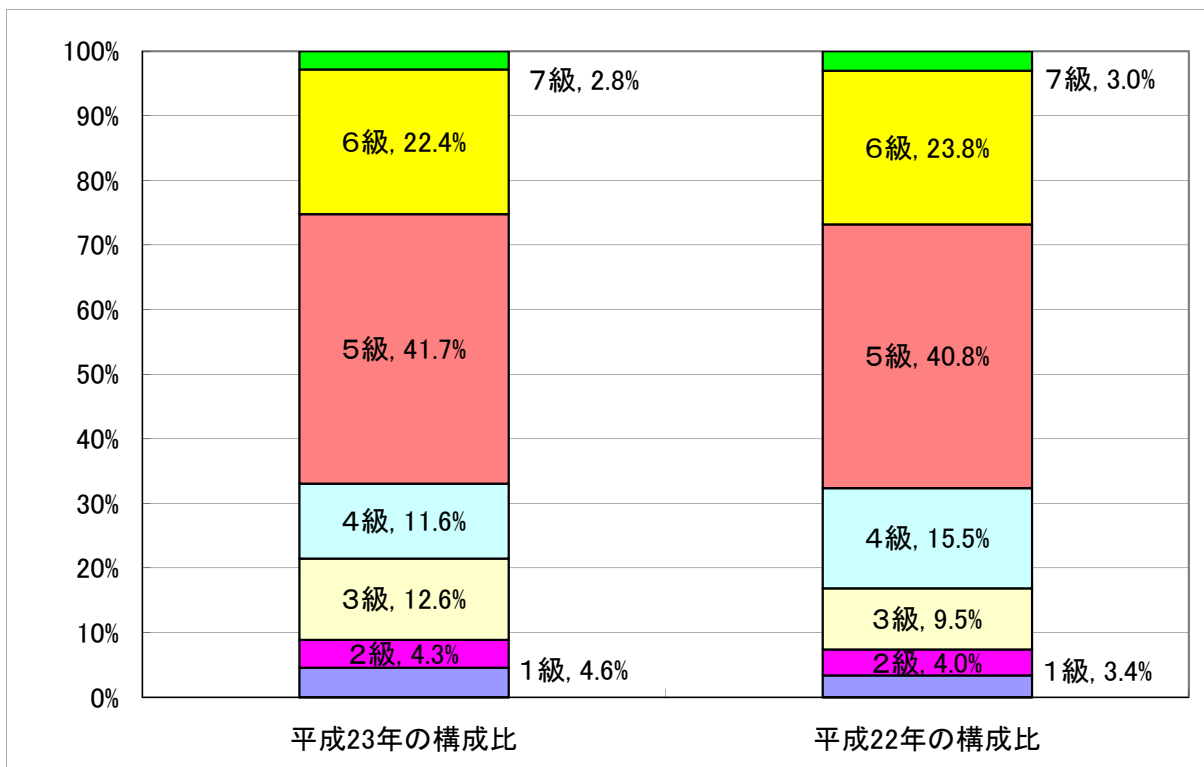
| 区 分 | | 経験年数10年 | 経験年数15年 | 経験年数20年 |
|-------|-------|-----------|-----------|-----------|
| 一般行政職 | 大 学 卒 | 252,200 円 | 303,800 円 | 357,000 円 |
| | 高 校 卒 | 207,000 円 | 252,200 円 | 303,800 円 |
| 技能労務職 | 高 校 卒 | 207,000 円 | 252,200 円 | 303,800 円 |
| | 中 学 卒 | — | — | — |
| 教 育 職 | 大 学 卒 | 252,200 円 | 303,800 円 | 357,000 円 |
| | 高 校 卒 | — | — | — |
| 消 防 職 | 大 学 卒 | 260,100 円 | 312,100 円 | 364,200 円 |
| | 高 校 卒 | 214,600 円 | 260,100 円 | 312,100 円 |

3 一般行政職の級別職員数等の状況

(1) 一般行政職の級別職員数の状況（平成23年4月1日現在）

| 区分 | 標準的な職務内容 | 職員数 | 構成比 |
|-----|----------|-------|--------|
| 1 級 | 主 事 | 15 人 | 4.6 % |
| 2 級 | 副 主 査 | 14 人 | 4.3 % |
| 3 級 | 主 査 | 41 人 | 12.6 % |
| 4 級 | 係 長 | 38 人 | 11.6 % |
| 5 級 | 課 長 補 佐 | 136 人 | 41.7 % |
| 6 級 | 課 長 | 73 人 | 22.4 % |
| 7 級 | 部 長 | 9 人 | 2.8 % |

- (注) 1 橋本市の給与条例に基づく給料表の級区分による職員数です。
 2 標準的な職務内容とは、それぞれの級に該当する代表的な職務です。



(2) 昇給への勤務成績の反映状況

現在、人材育成を目的とした評価制度の構築中であり、昇給への勤務成績の反映は制度確立後、導入について検討する予定です。

4 職員の手当の状況

(1) 期末手当・勤勉手当

| 橋本市 | 和歌山県 | 国 |
|-----------------------------------------------------------------------|-----------------------------------------------------------------------|-----------------------------------------------------------------------|
| 1人当たり平均支給額（平成22年度） 1,536 千円 | 1人当たり平均支給額（平成22年度） 1,600 千円 | — |
| （平成22年度支給割合） 期末手当 2.60 月分 勤勉手当 1.35 月分 （ 1.45 ）月分 （ 0.65 ）月分 | （平成22年度支給割合） 期末手当 2.60 月分 勤勉手当 1.35 月分 （ 1.45 ）月分 （ 0.65 ）月分 | （平成22年度支給割合） 期末手当 2.60 月分 勤勉手当 1.35 月分 （ 1.45 ）月分 （ 0.65 ）月分 |
| （加算措置の状況） 職制上の段階、職務の級等による加算措置 ・役職加算 5～15% | （加算措置の状況） 職制上の段階、職務の級等による加算措置 ・役職加算 5～20% ・管理職加算 10～20% | （加算措置の状況） 職制上の段階、職務の級等による加算措置 ・役職加算 5～20% ・管理職加算 10～25% |

（注）（ ）内は、再任用職員に係る支給割合です。

【参考】勤勉手当への勤務実績の反映状況（一般行政職）

現在、人材育成を目的とした評価制度の構築中であり、平成21年度から管理職を対象として導入し、評価結果を反映しています。

(2) 退職手当（平成23年4月1日現在）

| 橋本市 | | | 国 | | |
|--------------------------------|----------|-----------|--------------------------------|----------|----------|
| （支給率） | 自己都合 | 勸奨・定年 | （支給率） | 自己都合 | 勸奨・定年 |
| 勤続20年 | 23.50 月分 | 30.55 月分 | 勤続20年 | 23.50 月分 | 30.55 月分 |
| 勤続25年 | 33.50 月分 | 41.34 月分 | 勤続25年 | 33.50 月分 | 41.34 月分 |
| 勤続35年 | 47.50 月分 | 59.28 月分 | 勤続35年 | 47.50 月分 | 59.28 月分 |
| 最高限度額 | 59.28 月分 | 59.28 月分 | 最高限度額 | 59.28 月分 | 59.28 月分 |
| その他の加算措置 定年前早期退職特例措置（2～20%） | | | その他の加算措置 定年前早期退職特例措置（2～20%） | | |
| 1人当たり平均支給額 | - 千円 | 27.073 千円 | | | |

（注）退職手当の1人当たり平均支給額は、平成22年度に退職した職員に支給された平均額です。

(3) 地域手当

（平成23年4月1日現在）

| 支給実績（平成22年度決算） | | 77,999 千円 | |
|---------------------------|-----|-----------|-----------|
| 支給職員1人当たり平均支給年額（平成22年度決算） | | 129,567 円 | |
| 支給対象地域 | 支給率 | 支給対象職員数 | 国の制度（支給率） |
| 橋本市 | 3 % | 602 人 | 3 % |

（平成22年度の制度完成時）

| 支給対象地域 | 支給率 | 国の制度（支給率） |
|--------|-----|-----------|
| 橋本市 | 3 % | 3 % |

（注）国の制度では、平成22年度での完成を目指して、平成18年度から支給率を段階的に引き上げることとなっています。

(4) 特殊勤務手当（平成23年4月1日現在）

| 支給実績（平成22年度決算） | 10,127 | 千円 | |
|---------------------------|----------------------------|------------------------|----------------------------------------|
| 支給職員1人当たり平均支給年額（平成22年度決算） | 111,280 | 円 | |
| 職員全体に占める手当支給職員の割合（平成22年度） | 15.1 | % | |
| 手当の種類（手当数） | 12 | | |
| 手当の名称 | 主な支給対象職員 | 主な支給対象業務 | 左記職員に対する支給単価 |
| 税務手当 | 市税の徴収事務に専ら従事する職員 | 市税徴収事務 | 月額 3,000円 |
| 感染症防疫作業手当 | 感染症防疫作業に従事した職員 | 感染症防疫作業 | 日額 500円 |
| ケースワーカー手当 | 福祉事務所に勤務するケースワーカー | ケースワーカー業務 | 月額 3,000円 |
| 清掃作業手当 | 清掃作業に従事する職員 | 清掃作業 | 日額 700円 |
| 行旅死亡人取扱手当 | 行旅死亡人の取扱いに従事した職員 | 行旅死亡人の取扱い | 1件 2,000円 |
| 死犬猫等処理手当 | 道路上における動物（犬、猫等）死体の処理をした職員 | 道路上における動物（犬、猫等）死体の処理業務 | 1件 1,000円 |
| 機関部作業手当 | 消防署に勤務する職員 | 機関員の業務 | 普通自動車以下 月額 1,500円 大型特殊自動車 月額 3,000円 |
| 夜間特殊業務手当 | 消防署に勤務する職員 | 深夜における通信、受付業務等 | 1回 600円 |
| 火災等非常出動手当 | 消防署に勤務する職員 | 水、火災等に伴う非常出動 | 1回 500円 |
| 救急出動手当 | 消防署に勤務する職員 | 管内の救急出動 | 昼間 150円 夜間 300円 |
| 救命救急士手当 | 消防署に勤務する職員で、救命救急士の業務に従事する者 | 救急救命士の業務 | 月額 8,000円 |
| 防災航空隊手当 | 和歌山県防災航空センターの業務に従事する消防吏員 | 和歌山県防災航空センターの業務 | 月額 30,000円 |

(5) 時間外勤務手当

| | | |
|-------------------------|---------|----|
| 支給実績（平成22年度決算） | 206,955 | 千円 |
| 職員1人当たり平均支給年額（平成22年度決算） | 417 | 千円 |
| 支給実績（平成21年度決算） | 222,181 | 千円 |
| 職員1人当たり平均支給年額（平成21年度決算） | 447 | 千円 |

(6) その他の手当（平成23年4月1日現在）

| 手当名 | 内容及び支給単価 | 国の制度との異同 | 国の制度と異なる内容 | 支給実績（平成22年度決算） | 支給職員1人当たり平均支給年額（平成22年度決算） |
|------|---------------------------------------------------------------------------------------------------------|----------|------------|----------------|---------------------------|
| 扶養手当 | 配偶者 13,000円 配偶者以外の扶養親族は各6,500円（配偶者がいない場合は、そのうち1人は11,000円） 満16歳となる年度初めから満22歳の年度末までの子1人につき5,000円を加算 | 同じ | | 82,868 千円 | 229,552 円 |

| | | | | | |
|------------|--------------------------------------------------------------------------------------------------------------------------------------|-----|-----------------------|-----------|-----------|
| 住居手当 | 家賃が12,000円を超える借家の場合、家賃の額に応じて27,000円を限度として支給 | 同じ | | 11,005 千円 | 333,479 円 |
| 通勤手当 | 交通用具利用の場合 通勤距離が片道2km以上の場合において、その距離に応じ2,000円から24,500円までの額を支給 交通機関利用の場合 負担している運賃額（原則として6ヵ月定期券の額を6で除した額）に応じ55,000円を限度として支給 | 同じ | | 25,774 千円 | 50,837 円 |
| 管理職手当 | その職務の級における最高の号給の給料月額 の100分の25を超えない範囲内で支給 | 同じ | | 56,371 千円 | 531,803 円 |
| 管理職員特別勤務手当 | 管理職手当を支給されることとなる職員が、週休日等に臨時又は緊急の必要により勤務した場合、当該勤務時間が6時間を超えることとなる勤務1回につき12,000円を超えない範囲内で支給 | 同じ | | — 千円 | — 円 |
| 夜間勤務手当 | 正規の勤務時間として午後10時から翌日の午前5時までの間に勤務した場合、勤務1時間あたりの給与額の100分の25に相当する額に当該勤務時間数を乗じて得た額を支給 | 同じ | | 3,318 千円 | 92,166 円 |
| 単身赴任手当 | 公署を異にする異動又は在勤する公署の移転に伴い転居し、やむを得ない事情により同居していた配偶者と別居し、単身で生活することを常況とし、距離制限を満たす職員に支給 | 同じ | | 319 千円 | 319,000 円 |
| 宿日直手当 | 宿日直勤務をした場合1回につき4,200円（年末年始（12月29日～翌年1月3日）に勤務した場合は3,000円を加算した額）を支給 | 異なる | 宿日直勤務をした場合1回につき4,200円 | 1,061 千円 | 4,176 円 |

5 特別職の報酬等の状況（平成23年4月1日現在）

| 区 分 | | 給 料 | 月 額 | 等 |
|------------------|-----------------------|-----------------------------|----------------------------------------------|------------|
| 給 料 | 市 長 | 776,970 円 (801,000 円) | (参考) 類似団体における最高/最低額 990,000 円 / 500,000 円 | |
| | 副 市 長 | 707,560 円 (722,000 円) | 802,000 円 / 395,000 円 | |
| 報 酬 | 議 長 | 520,000 円 (— 円) | 690,000 円 / 359,000 円 | |
| | 副 議 長 | 470,000 円 (— 円) | 620,000 円 / 295,000 円 | |
| | 議 員 | 440,000 円 (— 円) | 560,000 円 / 267,600 円 | |
| 期 末 手 当 | 市 長 副 市 長 収 入 役 | (平成22年度支給割合) 3.95 月分 | | |
| | 議 長 副 議 長 議 員 | (平成22年度支給割合) 3.95 月分 | | |
| 退 職 手 当 | 市 長 | (算定方式) 801,000円×在職月数×44/100 | (1期の手当額) 16,917,120円 | (支給時期) 任期毎 |
| | 副 市 長 | 722,000円×在職月数×30/100 | 10,396,800円 | 任期毎 |
| 備 考 | | | | |

(注) 1 給料及び報酬の()内は、減額措置を行う前の金額です。

2 退職手当の「1期の手当額」は、4月1日現在の給料月額及び支給率に基づき、1期(4年=48月)勤めた場合における退職手当の見込額です。

6 職員数の状況

(1) 部門別職員数の状況と主な増減理由

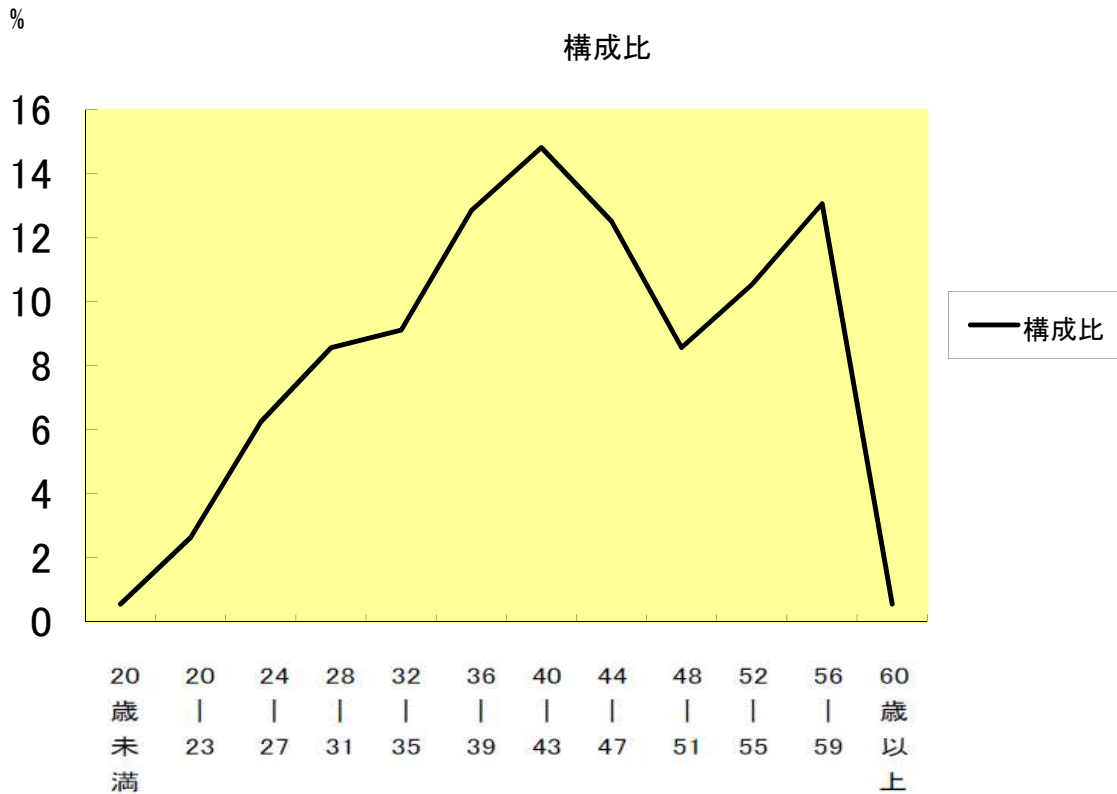
(各年4月1日現在)

| 区 分 部 門 | | 職 員 数 | | 対前年 増減数 | 主 な 増 減 理 由 |
|------------|-------|-----------|-----------|------------|------------------------------------------------------------------------------|
| | | 平成23年 | 平成22年 | | |
| 普通会計部門 | 議 会 | 5 | 5 | — | 適正な人員配置としたため 退職者不補充による 業務量の減少による 異動者不補充による 業務量の増加による |
| | 総 務 | 89 | 90 | -1 | |
| | 税 務 | 35 | 35 | — | |
| | 民 生 | 124 | 126 | -2 | |
| | 衛 生 | 51 | 57 | -6 | |
| | 勞 働 | — | — | — | |
| | 農林水産 | 30 | 31 | -1 | |
| | 商 工 | 12 | 12 | — | |
| | 土 木 | 62 | 59 | 3 | |
| | 計 | 408 | 415 | -7 | |
| | 教育部門 | 84 | 87 | -3 | 退職者不補充による |
| | 消防部門 | 64 | 59 | 5 | 分署を新たに設けるための人員増 |
| | 小 計 | 556 | 561 | -5 | <参考> 人口1万人当たり職員数 82.33 人 (類似団体の人口1万人当たり職員数 78.49 人) |
| 公営企業等会計部門 | 病 院 | 288 | 275 | 13 | 病棟の再開に伴う職員補充による |
| | 水 道 | 26 | 25 | 1 | 業務量の増加による |
| | 下 水道 | 17 | 16 | 1 | 県下水道公社に職員を派遣するため |
| | そ の 他 | 24 | 25 | -1 | 窓口業務の充実のため |
| | 小 計 | 355 | 341 | 14 | |
| 合 計 | | 911 | 902 | 9 | <参考> 人口1万人当たり職員数 134.91 人 |
| | | [1,081] | [1,081] | [0] | |

(注) 1 職員数は一般職に属する職員数です。

2 []内は、条例定数の合計です。

(2) 年齢別職員構成の状況（平成23年4月1日現在）



| 区分 | 20歳未満 | 20歳～23歳 | 24歳～27歳 | 28歳～31歳 | 32歳～35歳 | 36歳～39歳 | 40歳～43歳 | 44歳～47歳 | 48歳～51歳 | 52歳～55歳 | 56歳～59歳 | 60歳以上 | 計 |
|-----|-------|---------|---------|---------|---------|---------|---------|---------|---------|---------|---------|-------|------|
| 職員数 | 5人 | 24人 | 57人 | 78人 | 83人 | 117人 | 135人 | 114人 | 78人 | 96人 | 119人 | 5人 | 911人 |

(3) 定員管理の数値目標及び進捗状況

①平成23年4月1日～平成27年4月1日における定員管理の数値目標

| 平成23年4月1日職員数 | 平成27年4月1日職員数 | 純減数 | 純減率 |
|--------------|--------------|------|--------|
| 623人 | 539人 | -84人 | -13.5% |

(注) 数値目標は、市民病院を除く人数で、かつ、消防職員は平成25年4月1日に広域消防になることを前提にしています。

(参考) 橋本市定員適正化計画における定員管理の数値目標（数・率）

| 計画期間 | | 数値目標 |
|-----------|-----------|------|
| 始期 | 終期 | |
| 平成23年4月1日 | 平成27年4月1日 | -84 |

②定員管理の数値目標の年次別進捗状況（実績）の概要

（各年4月1日現在）

| 区 分 | | 平成22年 | 平成23年 | H24年 | H25年 | H26年 | H27年 | 平成23年～27年 | (参考) |
|------------------|-----|-------|-------|------|------|------|------|-----------|------|
| 部 門 | | 計画始期 | 1年目 | 2年目 | 3年目 | 4年目 | 5年目 | 計 | 数値目標 |
| 一般行政 | 職員数 | 415 | 408 | | | | | — | 410 |
| | 増 減 | | -7 | | | | | -7 (—) | 2 |
| 教 育 | 職員数 | 86 | 84 | | | | | — | 87 |
| | 増 減 | | -2 | | | | | -2 (—) | 3 |
| 消 防 | 職員数 | 59 | 64 | | | | | — | 0 |
| | 増 減 | | 5 | | | | | 5 (—) | -64 |
| 公 営 企 業 等 会 計 | 職員数 | 66 | 67 | | | | | — | 42 |
| | 増 減 | | 1 | | | | | 1 (—) | -25 |
| 計 | 職員数 | 626 | 623 | | | | | — | 539 |
| | 増 減 | | -3 | | | | | -3 (3.6%) | -84 |

(注) 1 計画期間は、平成23年～27年の5年間である。

2 (%)内の数値は、数値目標に対する進捗率を示す。

3 増減は、各年の欄にあっては対前年比の職員増減数を、計の欄にあっては計画1年目以降現年までの職員増減数の累計を示す。

7 公営企業職員の状況

(1) 水道事業

① 職員給与費の状況

ア 決算

| 区分 | 総費用 A | 純損益又は実 質収支 | 職員給与費 B | 総費用に占める 職員給与費比率 B/A | (参考) 平成21年度の総費用に 占める職員給与費比率 |
|------|-----------|---------------|------------|---------------------------|-----------------------------------|
| | 千円 | 千円 | 千円 | % | % |
| 22年度 | 1,307,582 | 110,333 | 149,071 | 11.4 | 11.2 |

| 区分 | 職員数 | 給与費 | | | | 一人当たり 給与費 B/A |
|------|-----|--------|--------|---------|---------|------------------|
| | | 給料 | 職員手当 | 期末・勤労手当 | 計 B | |
| | 人 | 千円 | 千円 | 千円 | 千円 | 千円 |
| 22年度 | 22 | 97,313 | 17,001 | 37,318 | 151,632 | 6,892 |

| (参考) 市町村平均 一人当たり給与費 |
|------------------------|
| 千円 6,428 |

- (注) 1 職員手当には退職給与金を含みません。
2 職員数は、平成23年3月31日現在の人数です。

イ 特記事項

② 職員の基本給、平均月収額及び平均年齢の状況（平成23年4月1日現在）

| 区分 | 平均年齢 | 基本給 | 平均月収額 |
|------|--------|-----------|-----------|
| 水道事業 | 48.9 歳 | 398,244 円 | 579,138 円 |
| 団体平均 | 45.6 歳 | 362,100 円 | 535,892 円 |
| 事業者 | — 歳 | — | — 円 |

(注) 平均月収額には、期末・勤労手当等を含みます。

③ 職員の手当の状況

ア 期末手当・勤労手当

| 水道事業 | | 一般行政職 | |
|----------------------------------|-------------------------------|----------------------------------|-------------------------------|
| 1人当たり平均支給額（平成22年度） 1,696 千円 | | 1人当たり平均支給額（平成22年度） 1,536 千円 | |
| （平成22年度支給割合） | | （平成22年度支給割合） | |
| 期末手当 2.60 月分 （ 1.45 ）月分 | 勤労手当 1.35 月分 （ 0.65 ）月分 | 期末手当 2.60 月分 （ 1.45 ）月分 | 勤労手当 1.35 月分 （ 0.65 ）月分 |
| （加算措置の状況） 職制上の段階、職務の級等による加算措置 | | （加算措置の状況） 職制上の段階、職務の級等による加算措置 | |

(注) ()内は、再任用職員に係る支給割合です。

イ 退職手当（平成23年4月1日現在）

| 水道事業 | | | 一般行政職 | | |
|--------------------------------|----------|----------|--------------------------------|----------|----------|
| (支給率) | 自己都合 | 勸奨・定年 | (支給率) | 自己都合 | 勸奨・定年 |
| 勤続20年 | 23.50 月分 | 30.55 月分 | 勤続20年 | 23.50 月分 | 30.55 月分 |
| 勤続25年 | 33.50 月分 | 41.34 月分 | 勤続25年 | 33.50 月分 | 41.34 月分 |
| 勤続35年 | 47.50 月分 | 59.28 月分 | 勤続35年 | 47.50 月分 | 59.28 月分 |
| 最高限度額 | 59.28 月分 | 59.28 月分 | 最高限度額 | 59.28 月分 | 59.28 月分 |
| その他の加算措置 定年前早期退職特例措置（2～20%） | | | その他の加算措置 定年前早期退職特例措置（2～20%） | | |
| 1人当たり平均支給額 — 千円 | | | 1人当たり平均支給額 — 千円 27,073 千円 | | |

(注) 退職手当の1人当たり平均支給額は、平成22年度に退職した職員に支給された平均額です。

ウ 地域手当

(平成23年4月1日現在)

| | | | |
|----------------------------|-----|-----------|----------------|
| 支給実績 (平成22年度決算) | | 3,178 千円 | |
| 支給職員1人当たり平均支給年額 (平成22年度決算) | | 144,455 円 | |
| 支給対象地域 | 支給率 | 支給対象職員数 | 一般行政職の制度 (支給率) |
| 橋本市 | 3 % | 22 人 | 3 % |

(平成22年度の制度完成時)

| | | |
|--------|-----|----------------|
| 支給対象地域 | 支給率 | 一般行政職の制度 (支給率) |
| 橋本市 | 3% | 3% |

(注) 国の制度では、平成22年度での完成を目指して、平成18年度から支給率を段階的に引き上げることとしています。

エ 特殊勤務手当 (平成23年4月1日現在)

水道事業に係る特殊勤務手当については、平成20年4月1日より全廃しています。

オ 時間外勤務手当

| | |
|--------------------------|----------|
| 支給実績 (平成22年度決算) | 4,553 千円 |
| 職員1人当たり平均支給年額 (平成22年度決算) | 162 千円 |
| 支給実績 (平成21年度決算) | 3,551 千円 |
| 職員1人当たり平均支給年額 (平成21年度決算) | 155 千円 |

カ その他の手当 (平成23年4月1日現在)

| 手当名 | 内容及び支給単価 | 一般行政職の制度との異同 | 一般行政職の制度と異なる | 支給実績 (平成22年度決算) | 支給職員1人当たり平均支給年額 (平成22年度決算) |
|------|--------------------------------------------------------------------------------------------------------|--------------|--------------|-----------------|----------------------------|
| 扶養手当 | 配偶者 13,000円 配偶者以外の扶養親族は各6,500円 (配偶者がいない場合は、そのうち1人は11,000円) 満16歳の年度初めから満22歳の年度末までの子1人につき5,000円を加算 | 同じ | | 4,645 千円 | 258,056 円 |
| 住居手当 | 家賃が12,000円を超える借家の場合、家賃の額に応じて27,000円を限度として支給 | 同じ | | 475 千円 | 237,500 円 |

| | | | | | |
|------------|--------------------------------------------------------------------------------------------------------------------------------------------------------------------------------------------------------------------------------------------|----|--|----------|-----------|
| 通勤手当 | 交通用具利用の場合 通勤距離が片道2km以上の場合において、その距離に応じ2,000円から24,500円までの額を支給 ただし、自動車を使用することを常例とする職員で、勤務場所の周辺において駐車場を借り受け、賃借料を負担している場合は、その実費額（限度額6,000円）を別に支給 交通機関利用の場合負担している運賃額（原則として6ヵ月定期券の額を6で除した額）に応じ55,000円を限度として支給 ※平成20年1月1日から駐車場に係る加算を廃止 | 同じ | | 1,084 千円 | 54,200 円 |
| 管理職手当 | その職務の級における最高の号給の給料月額 の100分の25を超えない範囲内で支給 | 同じ | | 3,066 千円 | 613,200 円 |
| 管理職員特別勤務手当 | 管理職手当を支給されることとなる職員が、週休日等に臨時又は緊急の必要により勤務した場合、当該勤務時間が6時間を超えることとなる勤務1回につき12,000円を超えない範囲内で支給 | 同じ | | — 千円 | — 円 |
| 夜間勤務手当 | 正規の勤務時間として午後10時から翌日の午前5時までの間に勤務した場合、勤務1時間あたりの給与額の100分の25に相当する額に当該勤務時間数を乗じて得た額を支給 | 同じ | | — 千円 | — 円 |
| 単身赴任手当 | 公署を異にする異動又は在勤する公署の移転に伴い転居し、やむを得ない事情により同居していた配偶者と別居し、単身で生活することを常況とし、距離制限を満たす職員に支給 | 同じ | | — 千円 | — 円 |
| 宿日直手当 | 宿日直勤務をした場合1回につき4,200円（年末年始（12月29日～翌年1月3日）に勤務した場合は3,000円を加算した額）を支給 | 同じ | | — 千円 | — 円 |

(2) 病院事業

① 職員給与費の状況

ア 決算

| 区分 | 総費用 A | 純損益又は実 質収支 | 職員給与費 B | 総費用に占める 職員給与費比率 B/A | (参考) 前年度の総費用に 占める職員給与費比率 |
|------|-----------------|-----------------|-----------------|---------------------------|--------------------------------|
| 22年度 | 千円 6,276,870 | 千円 △ 167,867 | 千円 2,960,885 | % 47.2 | % 44.3 |

| 区分 | 職員数 A | 給与費 | | | | 一人当たり給与費 B/A |
|------|----------|-----------|------------|---------------|-----------|-----------------|
| | | 給料 千円 | 職員手当 千円 | 期末・勤勉手当 千円 | 計 B 千円 | |
| 22年度 | 人 283 | 1,076,314 | 616,612 | 415,125 | 2,108,051 | 千円 7,449 |

| (参考) 市町村平均 一人当たり給与費 千円 |
|------------------------------|
| 6,428 |

- (注) 1 職員手当には退職給与金を含みません。
2 職員数は、平成23年3月31日現在の人数です。

イ 特記事項

② 職員の基本給、平均月収額及び平均年齢の状況（平成23年4月1日現在）

| 区分 | 平均年齢 | 基本給 | 平均月収額 |
|------|--------|-----------|-----------|
| 病院事業 | 39.8 歳 | 328,345 円 | 500,387 円 |
| 団体平均 | 40.1 歳 | 327,990 円 | 565,102 円 |
| 事業者 | — 歳 | — | — 円 |

(注) 平均月収額には、期末・勤勉手当等を含みます。

③ 職員の手当の状況

ア 期末手当・勤勉手当

| 病院事業 | | | | 一般行政職 | | | |
|--------------------------------|--|-------------|--|--------------------------------|--|-------------|--|
| 1人当たり平均支給額（平成22年度） 1,467 千円 | | | | 1人当たり平均支給額（平成22年度） 1,536 千円 | | | |
| (平成22年度支給割合) | | | | (平成22年度支給割合) | | | |
| 期末手当 | | 勤勉手当 | | 期末手当 | | 勤勉手当 | |
| 2.60 月分 | | 1.35 月分 | | 2.60 月分 | | 1.35 月分 | |
| (1.45) 月分 | | (0.65) 月分 | | (1.45) 月分 | | (0.65) 月分 | |
| (加算措置の状況) | | | | (加算措置の状況) | | | |
| 職制上の段階、職務の級等による加算措置 | | | | 職制上の段階、職務の級等による加算措置 | | | |

(注) ()内は、再任用職員に係る支給割合です。

イ 退職手当（平成23年4月1日現在）

| 病院事業 | | | 一般行政職 | | |
|---------------------|----------|-----------|---------------------|----------|-----------|
| (支給率) | 自己都合 | 勸奨・定年 | (支給率) | 自己都合 | 勸奨・定年 |
| 勤続20年 | 23.50 月分 | 30.55 月分 | 勤続20年 | 23.50 月分 | 30.55 月分 |
| 勤続25年 | 33.50 月分 | 41.34 月分 | 勤続25年 | 33.50 月分 | 41.34 月分 |
| 勤続35年 | 47.50 月分 | 59.28 月分 | 勤続35年 | 47.50 月分 | 59.28 月分 |
| 最高限度額 | 59.28 月分 | 59.28 月分 | 最高限度額 | 59.28 月分 | 59.28 月分 |
| その他の加算措置 | | | その他の加算措置 | | |
| 定年前早期退職特例措置 (2~20%) | | | 定年前早期退職特例措置 (2~20%) | | |
| 1人当たり平均支給額 | 1,315 千円 | 19,265 千円 | 1人当たり平均支給額 | - 千円 | 27,073 千円 |

(注) 退職手当の1人当たり平均支給額は、平成22年度に退職した職員に支給された平均額です。

ウ 地域手当

(平成23年4月1日現在)

| 支給実績 (平成22年度決算) | | 59,072 千円 | |
|----------------------------|------|-----------|----------------|
| 支給職員1人当たり平均支給年額 (平成22年度決算) | | 205,111 円 | |
| 支給対象地域 | 支給率 | 支給対象職員数 | 一般行政職の制度 (支給率) |
| 橋本市 (医師・歯科医師以外) | 3 % | 244 人 | 3 % |
| 橋本市 (医師・歯科医師) | 12 % | 44 人 | |

(平成22年度の制度完成時)

| 支給対象地域 | 支給率 | 一般行政職の制度 (支給率) |
|-----------------|-----|----------------|
| 橋本市 (医師・歯科医師以外) | 未定 | 未定 |
| 橋本市 (医師・歯科医師) | 未定 | 未定 |

(注) 国の制度では、平成22年度での完成を目指して、平成18年度から支給率を段階的に引き上げることとしています。

エ 特殊勤務手当 (平成23年4月1日現在)

| 支給実績 (平成22年度決算) | | 204,594 千円 | |
|----------------------------|----------|----------------------|----------------------------------------------------------------------------------------------------------------------------------------------------------------|
| 支給職員1人当たり平均支給年額 (平成22年度決算) | | 710,396 円 | |
| 職員全体に占める手当支給職員の割合 (平成22年度) | | 90.6 % | |
| 手当の種類 (手当数) | | 14 | |
| 手当の名称 | 主な支給対象職員 | 主な支給対象業務 | 左記職員に対する支給単価 |
| 医師、歯科医師手当 | 医師、歯科医師 | 医師、歯科医師の業務 | ①月額 医師、歯科医師免許取得後 3年以上5年未満 50,000円 5年以上10年未満 70,000円 10年以上15年未満 100,000円 15年以上20年未満 120,000円 20年以上 150,000円 ②入院診療報酬月額等に1000分の2を乗じて得た金額 |
| 看護師手当 | 看護師、准看護師 | 看護師、准看護師の業務 | 月額 3,800円 |
| 助産師手当 | 助産師 | 分娩業務に従事する助産師 | 月額 20,000円 |
| 放射線技師手当 | 放射線技師 | 診療放射線技師の業務 | 月額 7,000円 |
| 臨床検査技師手当 | 臨床検査技師 | 臨床検査技師の業務 | 月額 4,500円 |
| 薬剤師手当 | 薬剤師 | 薬剤師の業務 | 月額 2,000円 |
| 臨床工学技士手当 | 臨床工学技士 | 臨床工学技士の業務 | 月額 2,000円 |
| 夜間看護手当 | 看護師、准看護師 | 看護師、准看護師の夜間業務 | ①深夜における勤務時間が4時間以上の場合1回につき 2,400円 ②深夜における勤務時間が4時間以内の場合1回につき2,200円 |
| 院内待機手当 | 看護師、准看護師 | 看護師、准看護師の院内における待機業務 | 1回につき 3,000円 |
| 夜間救急医療呼出手当 | 医師を除く職員 | 夜間において救急医療のため呼出を受けたと | 1回につき 2,000円 |
| 病院群輪番制待機手当 | 医師、看護師 | 病院群輪番制による待機業務 | 1回につき 土曜日の昼間 3,000円 土曜日の夜間、日曜日及び休日の昼夜 6,000円 |
| 院外待機手当 | 医師 | 院外における待機業務 | 1回につき 土曜日・日曜日・休日の昼夜、平日の夜間 1,000円 |
| 分娩手当 | 産婦人科医師 | 分娩業務 | 分娩1件につき10,000円 |
| 小児輪番手当 | 小児科医師 | あんしん子育て事業 | あんしん子育て事業実施1回につき10,000円 |

オ 時間外勤務手当

| | |
|-------------------------|------------|
| 支給実績（平成22年度決算） | 157,032 千円 |
| 職員1人当たり平均支給年額（平成22年度決算） | 628 千円 |
| 支給実績（平成21年度決算） | 150,902 千円 |
| 職員1人当たり平均支給年額（平成21年度決算） | 604 千円 |

カ その他の手当（平成23年4月1日現在）

| 手当名 | 内容及び支給単価 | 一般行政職の制度との異同 | 一般行政職の制度と異なる内容 | 支給実績（平成22年度決算） | 支給職員1人当たり平均支給年額（平成22年度決算） |
|------------|----------------------------------------------------------------------------------------------------------------------------------|--------------|----------------|----------------|---------------------------|
| 扶養手当 | 配偶者 13,000円 配偶者以外の扶養親族は各6,500円（配偶者がいない場合は、そのうち1人は11,000円） 満16歳の年度初めから満22歳の年度末までの子1人につき5,000円を加算 | 同じ | | 29,818 千円 | 202,842 円 |
| 住居手当 | 借家の場合（家賃が12,000円を超える場合に限る）家賃の額に応じて27,000円（医師・歯科医師については50,000円）を限度として支給 持家の場合 新築又は購入の日から5年間は2,500円を支給、以後支給なし | 同じ | | 20,026 千円 | 426,094 円 |
| 通勤手当 | 交通用具利用の場合 通勤距離が片道2km以上の場合において、その距離に応じ2,000円から24,500円までの額を支給 交通機関利用の場合 負担している運賃額（原則として6ヵ月定期券の額を6で除した額）に応じ55,000円を限度として支給 | 同じ | | 21,754 千円 | 91,404 円 |
| 管理職手当 | その職務の級における最高の号給の給料月額 の100分の25を超えない範囲内で支給 | 同じ | | 25,432 千円 | 669,261 円 |
| 管理職員特別勤務手当 | 管理職手当を支給されることとなる職員が、 週休日等に臨時又は緊急の必要により勤務した場合、当該勤務時間が6時間を超えることとなる勤務1回につき12,000円を超えない範囲内で支給 | 同じ | | 0 千円 | 0 円 |
| 夜間勤務手当 | 正規の勤務時間として午後10時から翌日の午前5時までの間に勤務した場合、勤務1時間あたりの給与額の100分の25に相当する額に当該勤務時間数を乗じて得た額を支給 | 同じ | | 44,095 千円 | 373,688 円 |

| | | | | | |
|--------|----------------------------------------------------------------------------------------------------------------------------------------------------------------------------------------------------------------------------------------------------------------------------------------------------------------|-----|-----------------------------------------------------------------------------------------------------|-----------|-----------|
| 単身赴任手当 | 公署を異にする異動又は在勤する公署の移転に伴い転居し、やむを得ない事情により同居していた配偶者と別居し、単身で生活することを常況とし、距離制限を満たす職員に支給 | 同じ | | 0 千円 | 0 円 |
| 宿日直手当 | 宿直勤務をした場合 医師 1回につき 20,000円、医師以外の 医療従事職員 1回に つき7,200円、看護部 管理当直職員 1回に つき5,900円、その他 の職員 1回につき 4,200円 日直勤務をした場合 医師 1回につき 20,000円、医師以外の 医療従事職員 1回に つき7,200円 看護部管理当直職員 1回につき5,900円 その他の職員 1回に つき4,200円 ただし、年末年始（12 月29日～翌年1月3日） に勤務した場合は 3,000円を加算した額 | 異なる | 1回につき 4,200円 （年末年 始（12月 29日～翌 年1月3 日）に勤 務した場 合は3,000 円を加算 した額） を支給 | 41,563 千円 | 659,733 円 |
| 研究手当 | 給料の支給を受ける医 師、歯科医師に対し支 給 医師、歯科医師免許を 取得した日から起算し た期間に応じ、それぞ れ次の金額を支給 10年未満 40,000円、 10年以上15年未満 60,000円、15年以上 80,000円 ただし、認定医の資格 有する者にあつては、 上記金額に20,000円を 加算した額 | 異なる | 制度なし | 42,140 千円 | 980,000 円 |