



今月の表紙：みんなで元気にもちつき大会（紀見幼稚園）

## CONTENTS — もくじ —

- 2 新年のごあいさつ
- 4 平成25年4月(6月請求分)から下水道使用料を改定します
- 6 きらり vol.28
- 10 情報ワイド
  - 入札参加資格審査受付のお知らせ
  - 「その他プラ製容器包装」の正しい分別にご協力ください
  - 保健福祉センターの各施設の利用について

- 14 情報ひろば
  - お知らせ / 募集
  - 子ども / 税 / 催し
  - 市民相談 / 相談
- 20 タウン情報
- 21 本のひろば
- 22 子育てぱーく
- 23 健康カレンダー
- 24 フォト トピックス



## Photo Topics

フォトトピックス

### 相手の気持ちを考え 思いやりの心を育てよう

人権を考える強調月間にちなんで、11月24日、市民会館で人権啓発の集いが開催されました。近藤光史さんによる「自分が外国人であった時」という題の講演、彩雅ワールドによる津軽三味線のライブが行われました。

また、12月5日、市内スーパーで、人権擁護委員による人権啓発活動が行われました。

相手の気持ちを考え、思いやりの心を育てることで、差別のない、誰もが住んでみたい、住んでよかったと思える橋本市を築いていきましょう。

### 拠点避難場所の看板が完成

紀北工業高校機械科の生徒の皆さんに作成をお願いしていた市内35カ所の拠点避難場所の看板が完成しました。11月27日、学校を代表して川口公敏さんと熊本紀明くんが市長室を訪れ、「工業高校として地域に貢献できる機会だったので気持ちを込めて作成しました」と、完成した看板を木下市長に手渡しました。



▲写真左から、木下市長、川口くん、熊本くん、澤田先生

### 五感をみがこう!

11月25日、県立橋本体育館で、すこやか橋本まなびの日が開催されました。

会場には、視覚、聴覚、触覚、味覚、嗅覚の五感で楽しむ展示、実演、体験コーナーが約30ブース設けられました。この日は、健やかに生きるための「何か」を感じ取ろうと、多くの家族連れなどが集まりました。



▲どんな立体ができあがるかな?(おもしろ算数教室)



▲大切な思い出に!(足型スタンプ)



▲まつぼっくりをビーズで飾りつけ



▲箏の音は素敵な響きがするね



橋本市長  
木下善之

新年、明けましておめでとうございます。皆様方におかれましては、平成二十五年の初春をご家族お揃いで健やかに迎えることと心からお慶び申し上げます。

今年は、まちづくりの根幹として進めてきました「福祉・教育のまちづくり」の節目の年になります。福祉の分野では、目標のひとつであります橋本市保健福祉センターが一月四日にオープンします。誰もが安心して利用できる総合的な保健福祉サービス施設として大いに利用していただきたいと思っております。また施設の中には、医師会・歯科医師会のご協力で伊都地方休日急患診療所・歯科診療所を開設し、三月から診療を開始します。教育の分野では、橋本小学校が、橋本中学校敷地内に新築移転し、四月から小中一貫校としてスタートします。また、新設のあやの台小学校は、あやの台の児童数の増加に対応するため、四月開校に向けて順調に建設工事が進んでいます。若者の定住を促進し、活力あるまちづくりを目指して、紀北橋本エコヒルズを拠点として進めてきました企業誘致につきましては、進出協定を締結した企業も二十一社となりました。本市の経済的な基盤充実に、そして雇用の場として期待できるものと確信いたしております。

世界的な景気後退の中でわが国も厳しい経済状況にあり、本市の財政状況も誠に厳しい状況にあります。しかしまだまだ対処すべき課題は多く、行財政改革を着実に実行して必要な財源を確保し、安全・安心のまちづくりを進めてまいります。市民の皆様のご理解とご協力を賜りますようお願い申し上げます。皆様の益々のご健勝とご多幸を心からお祈り申し上げます。新年のご挨拶といたします。



橋本市議会議長  
井上勝彦

明けましておめでとうございます。市民のみなさまには、平成二十五年の清々しい新春を健やかに迎えることと、心からお喜び申し上げます。

私たち二十二人の議員は、まもなく任期の半ばを迎えようとしています。開かれた議会を目指して議員一同、足元を見つめ直し、市民のみなさまの負託と信頼に応えるべく、日々精進しているところです。

橋本市議会では、従来から議会の活性化を図るべく諸々の議会改革に取り組んできました。一昨年八月からは『市民に開かれた議会の構築』を掲げ、具体的事項について継続的に検討、協議を重ねています。その成果として昨年は、本会議インターネット中継、議案書のホームページでの事前公開、議案に対する議員個々の賛否状況の公表などを実行に移しました。今年はさらに、議会活動を報告する会合を市内各所で開催すべく準備中です。このほかにも様々な議会改革テーマに取り組んでいるところです。

新生橋本市がスタートしてまもなく七年が過ぎようとしています。まちづくりの基礎基盤を整える時期から、成長・発展へとつなげる重要な時期を迎えます。来るべき住民自治の時代においては、その根幹をなす地方議会の役割と責任は益々重要となってまいります。市議会といたしましては、今後さらに多くの市民のみなさまと対話を重ね、意見を聞き、すべての市民の笑顔が弾けるまちづくりの実現に全力で取り組んでまいります。

年頭に当たり、みなさまのご多幸を心から祈念いたしまして、新年のごあいさつとさせていただきます。



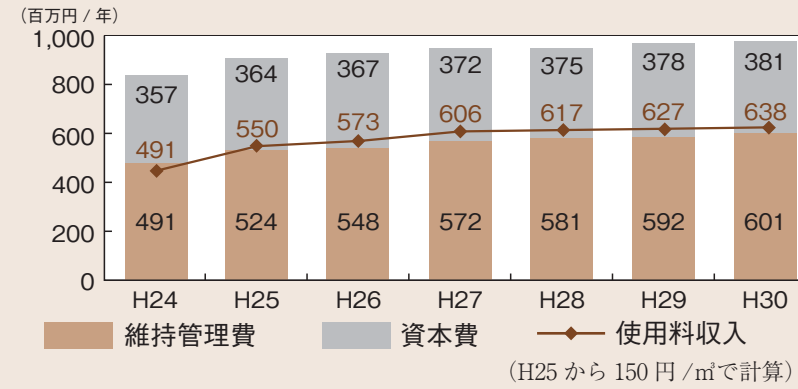
# 平成25年4月(6月請求分)から下水道使用料を改定します

下水道には、快適で衛生的な生活を保つ役割、浸水から街を守る役割、川や湖をきれいにする役割があります。具体的には、私たちの家庭や工場、事務所から排出される汚水をきれいな水に戻して川に流しています。このように私たちの生活に欠かせない下水道ですが、その維持管理には、多くの費用が掛かります。そこで、4月(6月請求分)から下水道使用料を改定することになりました。

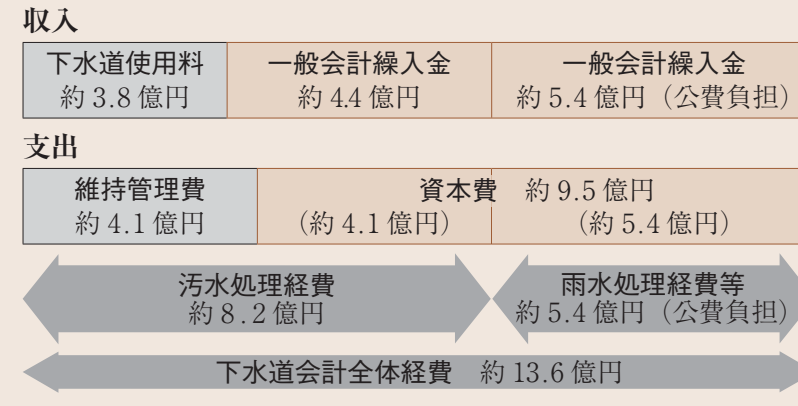
市民の皆さんのご理解とご協力をお願いします。

〔下水道課〕

## 汚水処理経費および使用料収入の見通し



## 下水道会計 経費と収支の現状 (平成22年度)



## 下水道使用料のしくみ

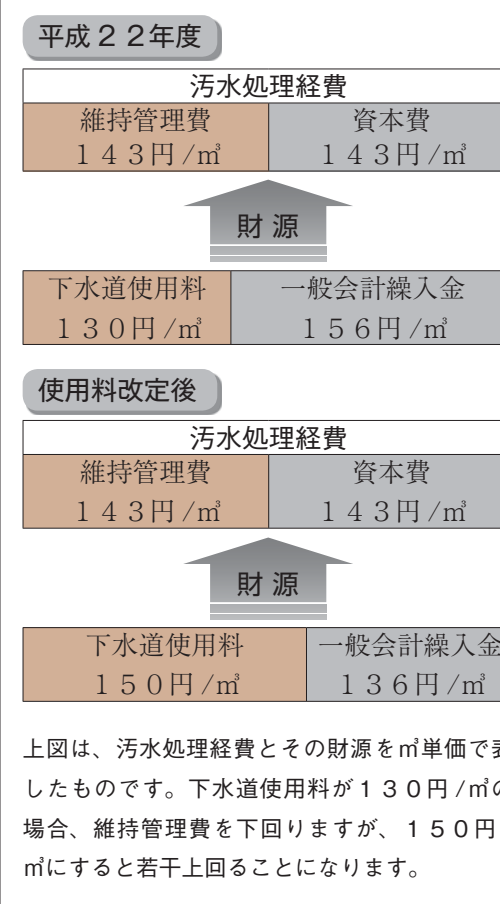
下水道を利用していただく皆さんに負担していただいている下水道使用料は、汚水処理経費に充てられています。汚水処理経費とは、汚水処理に係る費用や下水道管・施設の清掃・補修費などの維持管理費と、下水道管や施設などを建設するために借り入れた資金の返済金である資本費を併せたものになります。

しかし、使用料だけでは賅うことができないため、市税などを財源とする一般会計繰入金で賄われている状況にあります。

## 維持管理費の増加

これまで下水道接続の促進などによる収入の確保や、事業運営の費用を減らすことに努めてきましたが、汚水処理をしている伊都浄化センターへの負担金が平成23年度に97円/㎡から103.7円/㎡に引き上げられました。平成25年度からさらに110.4円/㎡に上がります。このままでは、一般会計からの繰入金が増加し、一般会計本来の事業に影響を及ぼしかねません。また、将来にむけて下水道事業を健全に運営し、快適な生活環境の提供に支障がでる可能性もあります。

## 汚水処理単価と使用料単価の比較



## 下水道使用料の改定へ

そこで、一般会計への負担軽減と、今後増加する維持管理費への対応として、下水道使用料の改定を行うことになりました。

改定の内容は、基本料金(10㎡)が1,300円から1,500円に、超過料金(1㎡につき)が130円から150円になります。引き上げの割合は、約15.4%となります。

## ご理解とお願い

1カ月20㎡の水道水を使用する家庭では、左図のように下水道使用料のみ400円の増となります。

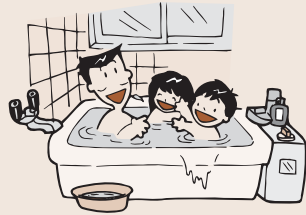
今回の改定で、下水道をご利用いただいている皆さんには負担増となりますが、今後もコスト削減や下水道整備区域内の未接続家庭に対する接続促進などを進め、下水道会計の健全な経営を図ってまいりますので、ご理解とご協力をお願いします。

## 改定後の下水道使用料

	現行	改定後
基本料金 (10㎡まで)	1,300円	1,500円
超過料金 (1㎡につき)	130円	150円

## 一般家庭に例えると

1カ月20㎡の水道水を使用している家庭では、水道料金は変わりませんが、下水道使用料は400円の増となります。



	現行	改定後
水道料金	3,560円	3,560円
下水道使用料	2,600円	3,000円
計	6,160円	6,560円

## 公共下水道接続促進助成金制度が始まります

平成25年4月から下水道使用料の改定と同時に、公共下水道接続促進助成金制度が始まります。この制度は、生活環境の改善および公共用水域の水質保全と、下水道の整備効果を早期に向上させるために設けたもので、新たに接続していただく世帯を対象に助成金を交付するものです。

### ●対象者

次の条件を満たすこと。  
● 下水道供用開始区域内の家屋の所有者、またはその所有者の同意を得た者。  
● 下水道供用開始区域内の専用住宅、併用住宅で、供用開始の告示から3年を経過していないこと。

● 助成金  
助成金の金額は、接続工事費用の2分の1の額です。(千円未満の端数は切り捨てます。)

● 助成金額 (上限額) (1申請1人あたり)

申請者数 (人)	助成金額 (円)
1	70,000
2~10	100,000
11~20	130,000
21以上	160,000

ただし、申請者数に応じて上限額が決まっています。

### ●申請方法

申請は1人でも、グループ(2人以上)でも可能です。グループのメンバーは、ご近所同士でお誘い合わせいただくなど、できるだけ多くの方とグループになって申請していただくほど、1人あたりの助成金額が大きくなります。申請の手続きは、排水設備工事の申請をする時に併せて行なうことができます。



### ●問い合わせ

下水道課業務計画係  
☎ 33・3150

昨年4月からは、ボランティアによる「くにぎの郷」運営委員会を設置し、喫茶、軽食も実施しています。女性スタッフによるコーヒー、ピザ、うどん（それぞれ有料）などのサービスを提供してい

平成23年5月、地域の高齢者が気軽に集い、ふれあい、交流を深め安心して生活を送ることができるようにとプロジェクトチームを結成し、「くにぎの郷」開設に向けたさまざまな取組みを行いました。地区住民へのアンケート調査、空き家の借り上げ、屋根や内装工事をはじめ、トイレなどをバリアフリー化し、マッサージコーナーやカラオケルームもそろえました。



「くにぎの郷」運営委員会代表 高津 博さん

地域の方々の親睦と交流をお手伝いします

私たちが温かくお迎えします!



▲オープン時のスタッフ

また、お年寄りが元気になれば地域が活性化するという思いで、毎週月・木曜日に、ふれあいサロンを開催しています。その他にも、いきいき長寿課による介護予防教室、市民病院による健康セミナー、政本・関根書道作品展など恒常的に開催し、区民へ周知することににより参加者も増えてきました。

なお、くにぎの郷の営業時間は、午前10時～午後4時まで、日曜日、祝日は休業です。ぜひ、お立ち寄りください。

シルバーライフに輝きを。

～高齢者の福祉を 身近に わかりやすく～



vol.28 2013.1

編集・発行 / 健康福祉部  
いきいき長寿課 高齢福祉係

主な内容

- 生きがいを求めて「くにぎの郷」がオープン
- げんきらりー自主運営教室
- 100歳おめでとうございます
- 市内に広がる地域ふれあいサロン



くにぎの郷の外観



仲間と囲碁をすることも楽しみの一つ

生きがいを求めて「くにぎの郷」がオープン



書道作品展を開催しました



落ち着いた雰囲気の部屋

橋本市の高齢化率は、25.05%（平成24年9月現在）を記録し、4人に1人が高齢者となりました。このような状況の下で、高齢者自身も「高齢者支援の担い手」として活躍する機会が増えてきています。

そこで、高齢者の方々が、生きがいをもって生きていくためにも、高齢者支援の担い手となる老人クラブや地域におけるサークル、自主活動グループなどの活動に積極的な支援を図っていくと同時に、地域活動やボランティア活動に参加しやすい環境づくりを積極的に進めることが必要になってきました。

そこで市では、平成23年度から県地域支え合い連携体制構築事業補助金を活用した地域活動拠点整備事業を実施し、高齢者支援の拠点づくりに力を入れてきました。今回は、昨年4月から清水地区にオープンした「くにぎの郷」を紹介いたします。

げんきらりー自主運営教室



▶御幸辻げんきらりー教室が昨年5月から始まりました



▶げんきらりーあやの台二丁目教室が昨年7月から始まりました



▶浦の段くらぶが昨年9月から始まりました

100歳おめでとうございます

- |                 |                  |             |               |                  |             |
|-----------------|------------------|-------------|---------------|------------------|-------------|
| 池田茂義さん (高野口町名倉) | 高田フクアさん (高野口町伏原) | 田中リンさん (吉原) | 北浦スツアさん (南馬場) | 浦井ヨシコさん (隅田町下兵庫) | 近森澤子さん (境原) |
| 大正元年12月生まれ      | 大正元年12月生まれ       | 大正元年12月生まれ  | 大正元年10月生まれ    | 大正元年10月生まれ       | 大正元年10月生まれ  |

### 地域ふれあいサロン一覧 (平成24年12月現在)

名称	開催場所	活動日
1 ひだまりの会	東家 ひだまりの家	毎週水曜日、第1・3土曜日
2 山ゆりの会	南馬場 学文路地区公民館	第1・2・4木曜日
3 語ろう会	城山台 紀見地区公民館	第1日曜日、第3金曜日
4 ふれあいサロン“やまだ”	山田 山田公民館・林業センター	第2・4水曜日
5 遊友	御幸辻 第2区民会館	第2・4月曜日、第1木曜日など
6 ピン・ポン・パン	真土住宅 真土住宅集会所	第2木曜日など
7 げんき会	神野々 神野々ふれあい会館	第1木曜日、第3木曜日
8 街っち箱	城山台 街っち箱	毎週土曜日
9 すみだ	芋生 芋生集会所(東光寺)	第1・3木曜日
10 もちの木会	柿の木坂 柿の木坂集会所	第1・2・4水曜日
11 てるて姫	小峰台 小峰台集会所	第1・2・4木曜日
12 しみずサロン	清水 河南別館(旧JA学文路支所)	第2・4土曜日
13 ゆうの会	原田 原田文化センターなど	毎週月・水曜日
14 すずめのお宿	胡麻生 橋本ニュータウン集会所	毎週木曜日
15 ひと休み	紀見ヶ丘 紀見ヶ丘集会所	第1月曜日、第2・4金曜日
16 小原庄助の会	小原田 小原田防災センターなど	第1・3・4月曜日など
17 歩み会	三石台 三石台北集会所	第1・3月曜日
18 めだかの学校	野 野区民会館	第1・3金曜日
19 やすらぎ	上兵庫 上兵庫集会所(清光寺)	第2・4月曜日
20 サロン満月	大野 大野集会所	第2・4金曜日、奇数月15日
21 花咲かそう会	名倉 高野口地区公民館	第2・3・4木曜日
22 きらり～恋し野	恋野 恋野地区公民館	毎週火曜日
23 こすもす	岸上 岸上集会所	第2・4月曜日
24 うさぎ	柏原 柏原集会所	第2・4木曜日
25 サロン「あけぼの」	下兵庫 下兵庫ふれあい会館など	第1・4水曜日など
26 田園	上中 信太構造改善センター	第1・3火曜日
27 サロンde添	名古屋 サロンde添	休会中
28 恋野円津庵会	恋野 7班・8班集体所	第4土・日曜日
29 サロンかけ橋	橋谷 橋谷大橋下集会所など	毎週水・土曜日
30 サロンびわのこ	恋野 11班集体所	第1土曜日、第3日曜日
31 ふれあいサロンほっこり	山内 山内防災センターなど	第2・3金曜日、第2土曜日
32 サロンあい	名古屋 浦之段児童館	第2金曜日、第4水曜日
33 くにぎの郷	清水 くにぎの郷	毎週月・木曜日
34 垂井地域サポート会	垂井 垂井ふれあい会館	毎週火曜日
35 ふれあいサロンこうぜ	河瀬 さろんどこうぜ	毎週水曜日など
36 サロン お楽しみ会	名古屋 南名古屋集会所	第1金曜日、第3月曜日

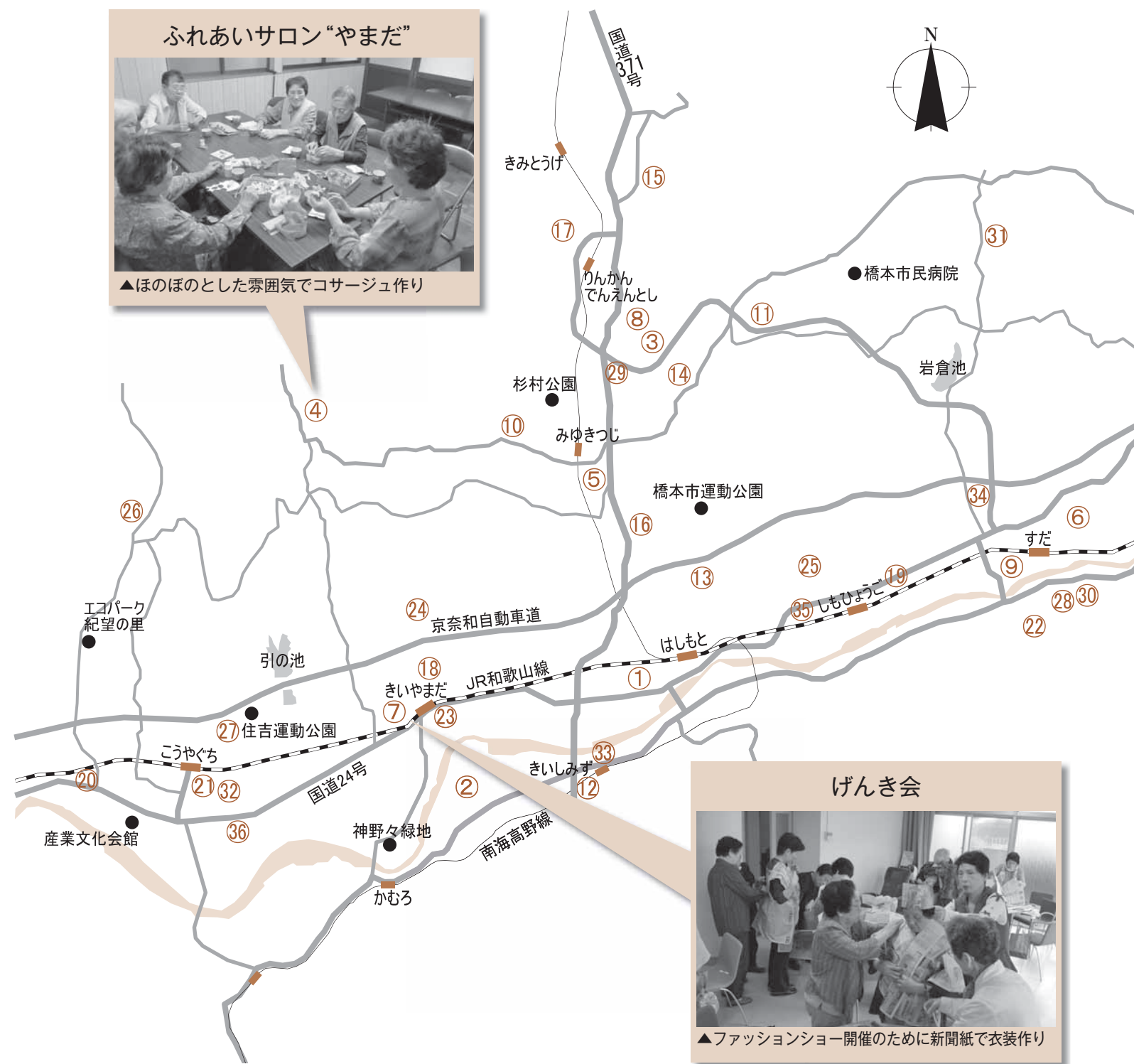
※掲載している活動日以外にも、活動をしている地域ふれあいサロンがあります。  
 ※活動時間や内容など、詳しくはいきいき長寿課までお問い合わせください。

## 市内に広がる 地域ふれあいサロン



地域ふれあいサロンは、地域の高齢者が気軽に集い、交流を深め、情報交換をし、仲間づくりをするためにボランティアの方々を中心に運営されています。

平成24年12月現在、市内には36のサロンがあります。おしゃべりはもちろんのこと、健康講座、交通安全や防災に関する学習活動などいろんな取組みがされています。あなたもお近くのふれあいサロンをのぞいてみませんか。



# 入札参加資格審査受付のお知らせ

## 平成25年度

(平成24・25年度の追加登録)

平成24・25年度受付分から、「橋本市役所」、「水道事業」の入札参加資格審査の申請は、管財課のみで受け付けています。追加登録についても同様です。

なお、その他の入札参加資格審査の申請については、それぞれ内容を確認の上、申請してください。

### 橋本市役所

物品購入（工用原材料、修繕、機械点検、リース、レンタル、業務の提供、水道用品などを含む）、建設工事、測量・建設コンサルタントなど

#### ● 申込資格

地方自治法施行令第167条の4および11第1項の規定並びに次の各項目によること。

①平成25年2月1日現在、引き続き1年以上その営業に従事していること。

### 病院事業

医療関連物品（医療機器、医療材料、医薬品、試薬、臨床検査など）

※右記以外の業種で、市管財課に登録した業者は、橋本市市民病院への重複登録の必要はありません。

#### ● 申込資格

橋本市役所「申込資格」と同じ

#### ● 提出書類

あて先は「橋本市病院事業管理者」としてください。

- ① 病院指定の入札参加資格申請書
- ② 納税証明書
- ③ 印鑑証明書
- ④ 登記簿謄本
- ⑤ 身分証明書
- ⑥ 財務諸表
- ⑦ 営業許可証（該当する場合）

※提出書類、方法の詳細については、ホームページをご覧ください。

橋本市市民病院ホームページ

<http://www.hashimoto-hsp.jp/>

#### ● 提出方法

持参または郵送（2月28日消印有効）

※郵送の場合、80円切手を貼り付けた返信用封筒を同封してください。

- ② 国税・地方税を納付していること。
- ③ 営業に關し許可、認可などを必要とする場合において当該許可、認可などを得ていること。
- ④ 営業状態が健全であると認められること。

#### ● 提出書類

入札（見積）参加資格審査申請書および市が指定する必要書類（各1部、A4フラットファイル2穴綴り）

● 建設工事、測量建設コンサルタントなど  
国土交通省統一様式、その他必要書類（各1部、A4フラットファイル2穴綴り）

※詳細は、市ホームページをご覧ください。

橋本市ホームページ

<http://www.chw.jp/>

#### ● 提出方法

持参または郵送（2月28日消印有効）

#### ● 受付期間

2月1日（金）～28日（木）  
（土・日・祝日を除く）  
午前9時～正午、午後1時～5時

#### ● 受付期間

2月1日（金）～28日（木）  
（土・日・祝日を除く）  
午前9時～正午、午後1時～5時

#### ● 受付場所・問い合わせ

橋本市市民病院事務局 総務課経理係  
☎34・6128  
橋本市小峰台二丁目8・1  
☎648・0005

## 平成25・26年度

(新規登録)

### 橋本周辺

#### ● 広域市町村圏組合

物品購入（原材料、修繕、機械点検、リース、レンタル、医療機器、医療材料、医薬品、業務の提供などを含む）、建設工事、測量・建設コンサルタントなど

#### ● 申込資格

橋本市役所「申込資格」と同じ

#### ● 提出書類

入札（見積）参加資格審査申請書（組合事務局・組合ホームページから入手可）、組合が指定する必要書類（各1部、A4ファイル綴り）

※ただし、建設工事、測量・建設コンサルタントについては、2月13日（水）～15日（金）の3日間に限り午後1時～5時の受付となります。

#### ● 受付場所・問い合わせ

橋本市役所 総務部 管財課  
☎648・8585  
住所記入不要

### 水道事業

管財課で審査を一括して受け付けます。重複して申請する必要はありません。

#### ● 学校給食用物資

学校給食用物資納入業者の登録は、一括して行います。

#### ● 申込資格

橋本市役所「申込資格」と同じ

#### ● 提出書類

- ① 学校給食用物資納入業者登録申請書
- ② 食品衛生監視票の写し
- ③ 保健所の食品営業許可書の写し

#### ● 建設工事、測量・建設コンサルタントなど

国土交通省統一様式その他必要書類（各1部、A4ファイル綴り）

#### ● 提出方法

※詳細については、ホームページをご覧ください。  
橋本周辺広域市町村圏組合ホームページ  
<http://www.hashimoto-kouiki.jp/>

#### ● 提出方法

持参または郵送（2月28日消印有効）

#### ● 受付期間

2月1日（金）～2月28日（木）  
（土・日・祝日を除く）  
午前9時～正午、午後1時～5時

#### ● 受付場所・問い合わせ

橋本周辺広域市町村圏組合事務局  
☎32・7121  
橋本市市脇一丁目1・6  
☎648・0073

### 橋本伊都衛生施設組合

物品購入（原材料、修繕、薬品、活性炭、機械点検、リース、レンタルなどを含む）、建設工事、測量・建設コンサルタントなど

#### ● 申込資格

橋本市役所「申込資格」と同じ

- ④ 営業所・製造所、倉庫の所在地見取図
- ⑤ 主な販売先調書
- ⑥ 国税および市町村民税の納税（完納）証明書

※④⑤は給食センターで配布している書類を使用してください。詳細は、市ホームページをご覧ください。

橋本市ホームページ

<http://www.chw.jp/>

#### ● 提出方法

持参または郵送（2月15日消印有効）

#### ● 受付期間

2月1日（金）～15日（金）  
（土・日・祝日を除く）  
午前8時～午後4時

#### ● 受付場所・問い合わせ

橋本学校給食センター  
☎37・2338  
橋本市紀見58番地  
☎648・0052

#### ● 高野口学校給食センター

☎42・3016  
橋本市高野口町向島124番地

#### ● 提出書類

入札（見積）参加資格審査申請書（組合事務局で配布）、組合が指定する必要書類（各1部、A4ファイル綴り）

#### ● 建設工事、測量建設コンサルタントなど

国土交通省統一様式、その他必要書類（各1部、A4ファイル綴り）

#### ● 提出方法

持参または郵送（3月15日消印有効）

#### ● 受付期間

2月1日（金）～3月15日（金）  
（土・日・祝日を除く）  
午前8時～午後4時30分

#### ● 受付場所・問い合わせ

橋本伊都衛生施設組合 総務課管理係  
☎32・0028  
橋本市学文路172番地  
☎648・0043



## 保健福祉センターの各施設の利用について

保健福祉センターには市民の皆さんが利用できる施設があります。利用に際しては、利用方法などをご理解のうえ、申込みの手続きを行なっていただく必要があります。

市民の皆さんが安心して利用できる総合的な保健福祉サービス施設として、多くの皆さんのご利用をお待ちしています。

【福祉課】



### 申し込みの手続き

- 受付開始日 平成25年1月4日
- 受付場所 福祉課（センター1階）
- 申込方法

申請書に必要事項を記入、押印のうえ提出してください。申し込みについて、市民の方は、利用日の1カ月前から申し込むことができます。

ただし、保健事業、子育て支援、障がい者支援、高齢者支援および介護など保健福祉センター設置目的に該当する事業に取り組む保健福祉関係団体並びに市民活動サポートセンターに登録された団体については、利用日の2カ月前の1日から申し込むことができます。また、市外の方は、利用日の2週間前から申し込むことができます。

### 利用規定

- 使用者は、その責任において備品（机・椅子）などの設置、使用後の現状復帰、清掃並びに照明・空調設備の電源を切ってください。
- 喫煙、アルコール類の飲酒は、全館および敷地内において禁止します。
- 使用に伴い発生したゴミなどは使用者の責任において必ず持ち帰ってください。
- 施設又は付属設備を損傷、滅失したときは、修理もしくはその損害を弁償していただきます。

※その他にも利用規定を定めていますので、使用に際しては遵守してください。詳細は、福祉課までお問い合わせください。

### 基本使用料（単位：円）

施設名	午前	午後	夜間
	午前9時～正午	午後1時～5時	午後6時～9時
会議室2-A	870	1,160	1,300
会議室2-B	750	1,000	1,120
会議室3	870	1,160	1,300
会議室4	1,230	1,640	1,840
応接室	450	600	670
栄養指導室（洋室）	2,070	2,760	3,100
栄養指導室（和室）	1,680	2,240	2,520
調理室	2,790	3,270	4,190
多目的ホール1	3,930	5,240	5,900
多目的ホール2	3,960	5,280	5,940
多目的ホール3	3,960	5,280	5,940

### 注意事項

- 1)あらかじめ決められた冷暖房の実施期間中は、基本使用料の5割を加算します。
- 2)市外（個人および団体）の方が利用される場合、基本使用料の5割を加算します。
- 3)利用時間の区分を連続して利用するときは、区分間の時間も含めて利用できます。
- 4)その他附属設備などにも基本使用料が発生します。



### 急速充電ステーションの利用について

利用の際は、センター総合案内で利用簿に氏名を記入してください。使用料は当分の間無料です。操作はセルフ方式で、操作手順はタッチパネルに従ってください。

- 利用時間 月～土曜日の午前9時から午後5時（祝日および年末年始を除きます。）
- 充電時間 約30分で8割程度の充電が可能（車種やバッテリーの状態で異なる場合があります。）

## 「その他プラ製容器包装」の正しい分別にご協力ください

日ごろから、ごみの分別にご協力いただきありがとうございます。

しかしながら「その他プラ製容器包装」については、「破碎選別ごみ」などの混入物が多く、収集できない場合があります。「正しい分別」と「資源化」にさらなるご協力をお願いします。

【環境衛生課】



### 「その他プラ製容器包装」に混入しているものの例

#### アルミホイル製の鍋（使い捨て鍋）



うどんなどの容器として使われています。「破碎選別ごみ」で排出してください。

#### 結束バンド（PPバンド）



荷造りなどで使われています。プラマークの入ったものもありますが、「可燃ごみ」で排出してください。

#### ハンガー



ハンガー（プラスチック製、一部に金属や木製のものを含む）は、「破碎選別ごみ」で排出してください。

#### 汚れているもの



汚れを落としてから出してください。洗っても汚れが取れない場合は「可燃ごみ」で排出してください。

### 「その他プラ製容器包装」について

商品の容器包装類のうち、マークのついたものが対象となります。

#### ▶対象品

- ・袋類 菓子・パンなどの外袋、レジ袋など
- ・シート類 仕出し弁当のシート、ティッシュ外装フィルムなど
- ・パック類 卵・豆腐等のパックなど
- ・ボトル類 洗剤・シャンプー・リンスなどのボトルなど
- ・カップ類 カップ麺・アイスクリーム・プリンなどのカップなど
- ・トレイ類 食品（肉・魚・惣菜など）トレイなど
- ・その他 ペットボトルなどのキャップ類、梱包用発泡スチロールなど

#### ▶注意事項

- ・汚れをきれいに落としてから出してください。
- ・2重袋は収集できません。レジ袋などに入れず、そのまま指定袋に入れてください。

### 「破碎選別ごみ」について

金属類やプラマークの無い硬質プラスチック製のものが対象となります。

ただし、家電リサイクル・PCリサイクルの対象品となっているものは、含みません。

#### ▶対象品

- 包丁、フライパン、傘、ハンガー、アイロン、エンジンオイルの空缶、ポリバケツ、洗面器、プリンター、おもちゃなど

#### ▶注意事項

- ※ハンガー・傘に限っては、30cmを超えても「破碎選別ごみ」で収集しています。
- ※ライターは、従来「破碎選別ごみ」で収集していましたが、残留ガスによる火災の危険性があるため、「有害危険ごみ」に収集が変更されました。

お知らせ

大臣表彰(敬称略)

【秘書広報課】

- **食品衛生事業功労厚生労働大臣表彰** (優良施設)  
 浜久 (学文路) 飲食店営業
- **障害者自立更生等厚生労働大臣表彰**  
 渋谷 年男 (南馬場) 自立更生者
- **パラリンピック・ロンドン大会成績優秀者厚生労働大臣表彰**  
 中村智太郎 (柿の木坂) 水泳100m平泳ぎ・SB7クラス
- **文部科学大臣表彰** (社会教育功労者表彰)  
 後藤加壽恵 (東 家) 橋本ユネスコ協会

子ども・若者育成支援県民大会表彰(敬称略)

【社会教育課】

- **和歌山県知事感謝状**
  - 福田 武士 (三石台)
  - 伏原 淳良 (高野口町名倉)
- **公益社団法人和歌山県青少年育成協会会長表彰**
  - 寺田 崇功 (高野口町大野)
  - 保田 幸司 (高野口町名倉)
  - ボーイスカウト橋本第2団(団委員長 大谷眞二)

農業委員会委員選挙人名簿登録申請用紙の提出は1月10日(木)までに

【農業委員会】

農業委員会委員選挙人名簿を調製するため、満20歳以上(平成5年4月1日以前生まれ)で農業を営む人を対象に、昨年12月下旬、選挙人名簿登録申請用紙を郵送しました。この申請をししないと、4月1日からの1年間は農業委員会の選挙による委員の選挙権を得ることができません。

- **対象** (次の条件のいずれかに該当する人)
  - ①1,000㎡(1反)以上の農地を耕作している人
  - ②条件①の人と同居の親族またはその配偶者で年間60日以上耕作に従事している人
 ※申請用紙が届いていない人は、事務局まで。
- **問い合わせ** 農業委員会事務局

可燃ごみ指定袋の無料引換はお済みですか

【環境衛生課】

市では、全世帯を対象に可燃ごみ指定袋の無料支給(「橋本市可燃ごみ指定袋無料引換券」の交付)を実施しています。まだ引き換えを済ませていない世帯は、引換期限内にお引換えください。

なお、無料引換券の送付は今回で最終となります。

- **平成24年度分の引換期限** 2月28日(木)まで
- **引換場所**  
 市指定ごみ袋を販売している市内小売店
- **注意点**
  - 「橋本市可燃ごみ指定袋無料引換券」は他人に譲渡できません。また、紛失した場合は2月20日(水)まで再発行します。
  - 世帯全員が市外に転出した場合や引換期限が過ぎると無効となります。
- **問い合わせ** 環境衛生課

地元での就職を考えている人へ  
橋本・伊都地域企業合同面談会

【商工観光課】

- **日時** 1月18日(金) 午後1時～3時30分
- **場所** 橋本商工会館
- **対象** 一般求職者および平成25年3月新規学校卒業予定者(高卒以上)
- **問い合わせ**
  - 県経営者協会 就職支援セミナー ☎073-497-8001
  - 市役所 商工観光課 ☎33-6106

市民活動サポートセンターの利用者、利用団体の登録を受け付けています

【市民安全課】

市民活動サポートセンターは、ボランティアやNPOなどの市民活動を支え、協働のまちづくりを推進するための拠点施設です。ご利用いただくには、事前に利用登録が必要です。利用登録書は、市民活動サポートセンターまたは市民安全課で配布しています。また、市ホームページからもダウンロードできます。

- **提出先・問い合わせ** ※登録は随時受付  
 市民活動サポートセンター(保健福祉センター内)

広告

あなただけを。宝くじ 街に元気を。

## 平成24年度 宝くじ助成

自治総合センターでは、宝くじの収益金をもとにコミュニティ活動の健全な発展を図る事業を実施しています。今年度は「北馬場区」が助成を受けて祭用具の整備を行いました。 【商工観光課】



▲ 旗・幟 ▲ 法被

平成25年橋本市成人式

【社会教育課】

- **日程** 1月13日(日) 午後1時30分～  
 受付: 午後0時30分～
- **場所** 県立橋本体育館
- **対象** 平成4年4月2日～平成5年4月1日生まれ
- **問い合わせ** 社会教育課 ☎33-6112



募 集

東京橋本会の新規会員を募集しています

【企業誘致室】

市では、活力みなぎる街づくりを進めるため、東京橋本会を設立しています。東京橋本会は、東京およびその近郊に在住される橋本市出身者や橋本市に縁故のある方々に、郷土橋本市を広くアピールするとともに、会員相互の親睦を深めるため年に一度東京都内で総会を開催し、会員の皆さんからさまざまな情報を提供していただいています。現在、新規会員を募集していますので、東京およびその近郊にお知り合いの方がおられましたら、事務局までご紹介ください。

- **問い合わせ**  
 東京橋本会事務局(企業誘致室内) ☎33-1211

臨時職員を募集します

【教育総務課】

- **勤務場所・募集人員**
  - ①高野口学校給食センター (配送車の運転など) …… 若干名
  - ②市内の小・中学校(学校給食の配膳など)… 3人
  - ③市内の小・中学校(学校校務員)…… 5人程度
- **雇用期間(更新の可能性あり)**  
 4月1日～9月30日
- **申込方法(郵送不可)**  
 (1)橋本市教育委員会臨時職員採用試験申込書、(2)受験票用紙、(3)実務経験等に関する調書(①のみ)を教育総務課まで提出してください。なお、(1)(2)(3)は教育総務課、市役所総合案内、地区公民館で配布しています。(市ホームページからもダウンロード可)
- **受付期間**  
 1月17日(木)～24日(木) ※土・日曜日を除く
- **試験について**  
 試験方法、試験日など詳細については、申込み時に説明します。
- **提出先・問い合わせ** 教育総務課

平成24年度 自衛官等を募集します

【市民課】

- **募集項目** 予備自衛官補
- **受験資格**
  - 一般 18歳以上34歳未満の人
  - 技能 18歳以上で国家免許資格などを有する人 ※資格により53歳未満～55歳未満の人
- **受付期間** 1月9日(水)～4月上旬
- **試験日** 4月中旬
- **願書請求・問い合わせ**  
 自衛隊橋本地域事務所 ☎32-0744

市税納税通知書送付用封筒の有料広告を募集します



平成25年度「個人市・県民税(普通徴収)」および「固定資産税・都市計画税」の納税通知書送付用封筒に掲載する有料広告を募集します。募集に関する注意事項など、詳しくは市ホームページをご覧ください。税務課までお問い合わせください。

封筒の種類・最低募集価格・掲載期間・作成枚数

封筒の種類	個人市・県民税(普通徴収)	固定資産税・都市計画税
最低募集価格	28,000円	51,000円
掲載期間	6月～	5月～
作成枚数	平成26年5月 約14,000枚	平成26年4月 約34,000枚

- **掲載場所・募集枠** 封筒の裏面に1枠
- **広告の規格**  
 縦6cm×横16cm(封筒印刷と同色の単色印刷)

- **選定方法**  
 橋本市広告審査委員会の審査により適当であると認められた広告のうちから、最も高い申込額により申し込みを行なったものを広告主とします。
- **申込方法**  
 「市税納税通知書送付用封筒広告掲載申込書」に広告デザイン案を添付の上、税務課まで提出してください。
- **申込締切** 1月25日(金)(午後5時必着)
- **申し込み・問い合わせ** 税務課



子ども

中学校修了前の児童を養育している人に  
児童手当が支給されます 【こども課】

平成24年6月以降の児童手当を受給するための現況届の提出はお済みですか。受給するためには、出生や転入などの日から15日以内の申請が必要です。



- 支給月額
  - 0歳～3歳未満（一律）…………… 15,000円
  - 3歳～小学校修了前（第1・2子）…… 10,000円
  - 3歳～小学校修了前（第3子以降）…… 15,000円
  - 中学生（一律）…………… 10,000円
- ※所得制限を超えた人は、児童一人あたり月額5,000円（一律）です。
- 問い合わせ こども課

特別児童扶養手当 【こども課】

20歳未満で、身体や知的または精神に中程度以上の障がいもしくは長期にわたる安静を必要とする病状にある児童を養育している人に支給されます。ただし、所得制限があります。

- 問い合わせ こども課

児童扶養手当・ひとり親家庭医療制度 【こども課】

離婚、死別などでひとり親家庭になったり、父や母が裁判所からDV（ドメスティック・バイオレンス）による保護命令を受けた児童（18歳になった最初の3月末まで）などを養育している人に支給されます。ただし、所得制限があります。

- 問い合わせ こども課

税

事業者の皆さんへ 給与支払報告書の提出は  
1月31日(木)までに 【税務課】

給与支払報告書は1月31日(木)までに提出しましょう。前年中に退職された人の分も提出が必要です。

税制改正により、生命保険料控除等が見直され、新保険料と旧保険料で計算方法が異なりますのでご注意ください。

また、個人住民税における住宅借入金等特別税額控除（住宅ローン控除）を受けるには給与支払報告書の提出が必要となります。もし、提出されていない場合には、控除を受けられないことにより不利益が生じる恐れがあります。詳しくは、市ホームページをご覧ください。

- 問い合わせ 税務課 市民税係

国税電子申告・納税システム  
イータックスが便利です 【税務課】

イータックス（e-Tax）とは、自宅やオフィスからインターネットで国税に関する申告や納税、申請・届出などの手続きができるシステムです。

- 利用することによる利点
  - 最高3,000円の税額が控除されます  
本人の電子証明書を利用して申告期限内に行う必要があります。適用は平成24年分までの間でいずれか1回限りです。
  - 添付書類の提出が省略されます  
源泉徴収票などは、その記載内容を入力して送信することにより提出を省略することができます。
  - 還付金の処理期間が3週間程度に短縮されます
  - 所得税などをダイレクトに納付できます  
届出をした預貯金口座からワンクリックで即時、または期日を指定して納付することができます。ただし、事前に納付利用届出書の提出が必要です。
  - 贈与税の申告も可能です
- e-Taxホームページ <http://www.e-tax.nta.go.jp/>
- 問い合わせ 粉河税務署 ☎73-3301（音声案内）

パソコンで所得税の申告書が作成できます 【税務課】

確定申告の期間中、申告会場は大変混雑します。国税庁ホームページに、パソコンから金額などの必要な事項を直接入力することにより税額などを自動計算し、確定申告書をご自宅で作成できる「確定申告書等作成コーナー」を掲載しています。医療費控除や還付申告などにも対応しています（作成する申告書の種類やパソコンなどの環境によっては、ご利用になれない場合があります）。

なお、国税庁のホームページでは、各種申告書・申請書用紙もダウンロードできます。自分で作成された申告書は郵送などでも提出できますので、ぜひご利用ください。

- 国税庁ホームページ <http://www.nta.go.jp/>
- 問い合わせ 粉河税務署 ☎0736-73-3301（音声案内）



休日と夜間の納付・納税相談 【納税課】

- 相談日時（毎月第4水曜日および第4日曜日）
  - 1月23日(水) 午後5時15分～8時
  - 1月27日(日) 午前8時30分～午後5時
- 場所・問い合わせ 納税課 ☎33-6109

納付期限のお知らせ 【納税課】

- 1月31日(木)
  - 市民税…………… 4期
  - 国民健康保険税…………… 7期
  - 後期高齢者医療保険料…………… 7期
  - 介護保険料…………… 7期

償却資産申告のお願い 【税務課】

償却資産を持っている人は、毎年1月1日現在で、市内に所有している償却資産の状況を申告していただく必要があります。1月31日(木)までに、税務課まで申告書を提出してください。

なお、新たに事業を始めた人や廃業などにより申告すべき資産が無くなった人についても申告は必要です。また、インターネットによる電子申告（eLTAX）もご利用いただけますので、ご活用ください。

- eLTAXホームページ <http://www.eltax.jp/>
- 問い合わせ 税務課 資産税係

所得税確定申告会場のお知らせ 【税務課】

- 開設場所・期間（土・日曜日を除く）
  - 県立橋本体育館  
2月13日(水)～22日(金)、3月5日(火)～8日(金)
  - 産業文化会館  
2月27日(水)～3月1日(金)
- 時間 午前9時30分～正午、午後1時～4時
- 問い合わせ 粉河税務署 ☎0736-73-3301（音声案内）  
※詳しくは、広報はしもと2月号でお知らせします。

記帳・帳簿などの保存制度について 【税務課】

法律の改正により、平成26年1月から個人で事業や不動産貸付などを行うすべての人は、記帳と帳簿などの保存が必要になります。

記帳・帳簿などの保存制度や記帳の内容の詳細は、国税庁ホームページをご覧ください。

- 対象 事業所得、不動産所得または山林所得を生ずべき業務を行うすべての人
- 国税庁ホームページ <http://www.nta.go.jp/>
- 問い合わせ 粉河税務署 ☎0736-73-3301（音声案内）

◆◆◆ 年末年始の業務案内 ◆◆◆

- 年末年始の休業期間
  - 市役所、市民病院、上下水道部、中央・地区公民館、市コミュニティバス……………12月29日(土)～1月3日(木)
  - 斎場、広域ごみ処理場（エコライフ紀北）……………1月1日(火)～1月2日(水)
- 各種届出 婚姻届、離婚届、出生届、死亡届（埋・火葬許可）などの戸籍届出は、市民課で受け付けます。ただし、転入届や転出届などの住民異動はできません。なお、住民票の写し、印鑑登録証明書、課税（所得）証明書は自動交付機（市役所および城山台センター街）で発行できます。
- ごみの収集・持ち込み 年末のごみ収集は、12月31日(月)当該地区のみ収集します。1月1日(火)・2日(水)は、エコライフ紀北へのごみの持ち込みはできません。なお、1月3日(木)は正午までです。詳しくは、市ホームページまたは広報はしもと12月号をご覧ください。

第59回文化財防火デー

昭和30年から毎年1月26日は「文化財防火デー」と定めて、文化財防火運動を展開しています。

市内には、建造物として利生護国寺本堂（国指定・重要文化財）や高野口小学校校舎（市指定文化財）などがあります。貴重な財産である文化財を火災などから守り、後世に伝えていきましょう。

- 問い合わせ
  - 社会教育課 ☎33-6112
  - 橋本市消防本部 ☎33-0119
  - 伊都消防組合消防本部 ☎22-0119



利生護国寺での消火訓練(昨年)

# 市民相談



相談	相談日	時間	場所	受付方法	問い合わせ
<b>行政相談</b> 国の仕事などについての苦情や要望など	1/8(火)	13:30~16:00	市民相談室 (市役所1階)	当日午後3時までに市民課へ(先着順)	市民課
<b>法律相談会</b> 弁護士が対応(予約制・先着8名)	①1/16(水) ②1/23(水)	13:00~16:00	①高野口地区公民館 ②市民相談室 (市役所1階)	1/10(木)午前8時30分から直通電話のみ受付 ☎39-7200	市民課
<b>年金出張相談(予約制)</b> 厚生年金や国民年金の相談や手続き	①2/14(木) ②2/28(木)	10:00~15:00	会議室A (市役所2階)	1/10(木)から和歌山東年金事務所 お客様相談室へ電話申込	和歌山東年金事務所 ☎073-474-1813
<b>心配ごと相談</b> 市民生活での心配ごと全般	1/7(月) 1/15(火) 1/21(月) 1/28(月)	13:00~16:00	心配ごと相談室 (市役所北別館)	相談日時に相談場所へ(電話相談は相談日時に ☎33-1111へ)	社会福祉協議会 ☎33-0294 ※事前申込可
<b>こころの健康相談(予約制)</b> こころの病気、ひきこもりなどで悩んでいる人や家族	1/10(木) 1/24(木)	午後から	橋本保健所	橋本保健所保健福祉課へ	橋本保健所 ☎42-5440
<b>認知症電話相談</b> 認知症やその他介護についての電話相談	1/15(火) 1/29(火)	13:00~17:00	—	相談日時に電話で受付 ☎0120-555-294	橋本市地域包括支援センター ☎32-1946
<b>消費生活出張相談会</b> 悪質商法の被害、消費者の契約・取引トラブルなど	①1/8(火) 1/22(火) ②1/16(水)	13:00~16:00	①心配ごと相談室 (市役所北別館) ②九度山町ふるさとセンター	相談日時に相談場所へ	市民安全課協働・消費生活係
<b>多重債務無料法律相談</b> 司法書士が対応	1/12(土)	13:00~16:00	橋本商工会館	相談日時に相談場所へ	市民安全課協働・消費生活係
<b>人権相談</b> ※1 差別、虐待、離婚、相続、近隣間の悩みごとなど	①1/11(金) ②1/18(金)	13:30~16:00	①高野口地区公民館 ②会議室A (市役所2階)	当日午後3時までに相談場所へ	人権推進室
<b>その他の相談</b> (詳細についてはお問い合わせください) ・教育相談(市内に在住・在学する子どもの不登校、いじめなど) ..... 問い合わせ: 教育相談センター ☎32-1512 ・家庭児童相談(子育ての悩み、児童虐待や不登校など) ..... 問い合わせ: 家庭児童相談室 ☎33-2111 ・青少年センター相談 ※2 (いじめ、非行など) ..... 問い合わせ: 青少年センター ☎32-2124 ・消費生活相談(悪質商法や多重債務に関する悩みなど) ..... 問い合わせ: 市民安全課 ☎33-1227 ・耐震相談(耐震診断や耐震改修など) ..... 問い合わせ: 都市計画課 ☎33-6103					

※1 人権相談は、和歌山地方方法務局橋本支局(☎32-0206)でも実施しています。  
 ※2 青少年センター相談は、電子メール(genki@3rd.city.hashimoto.wakayama.jp)による相談もできます。



# 介護サービス相談

- 橋本市地域包括支援センター ..... ☎0120-555-294
- 博寿苑在宅介護支援センター ..... ☎33-5589
- ひかり苑在宅介護支援センター ..... ☎37-3000
- 在宅介護支援センターさくら苑 ..... ☎44-1189
- 紀和病院在宅介護支援センター ..... ☎33-5000

## 認知症介護者交流会

認知症の人を介護されている家族を対象に交流会を開催します。お気軽にご参加ください。

- 日時 1月9日(水) 午後1時30分~3時30分
- 場所 保健福祉センター 第1会議室
- 問い合わせ 地域包括支援センター ☎32-1946



## 防災はしもとメール配信

- 登録方法 (詳しくは市民安全課へ) bousai.hashimoto-t@ktaiwork.jpに空メールを送信後、返信メールに従って登録してください。
- 配信内容 気象警報、防災情報、行政情報、不審者情報



# 催し

## 子育て講座「親と子の絆」~あなたの心の声を一緒に~ 【こども課】

- 日程・場所 ①1月29日(火) 紀見北地区公民館 ②2月19日(火) 高野口地区公民館
- 時間 午前10時~正午
- 対象 就学前の子どもを持つお父さん、お母さん
- 講師 古川淑子氏(古川カウンセリングルーム代表)
- 託児申込 ①②とも開催日1週間前までに要申込
- 申し込み・問い合わせ ※どちらでも同じ内容です。子どもを守る地域ネットワーク事務局(こども課内) ☎33-2111 (家庭児童相談室)

## みんなで、らくらくウォーキング!! ウォーキングデー!! 【保険年金課】

- 日時 1月18日(金) ※雨天中止 受付:午後1時30分~、出発:午後2時
- 集合場所 橋本市民病院西側空き地 ※なるべくお乗りあわせの上お越しください。
- コース 小峰台遊歩道コース
- 問い合わせ 保険年金課 国保給付係

## 古文書入門(3回連続講座) 【あさもよし歴史館】

- 日程・テーマ (時間:午後1時30分~3時)

日程	テーマ
1月26日(土)	地元の中世文書を読む
2月23日(土)	有名戦国武将の手紙を読む
3月23日(土)	近世文書を読む

- 講師 岩倉哲夫氏(橋本市文化財保護審議委員)
- 定員・参加費 30人・無料
- 申込方法 1月9日(水)から電話申込
- 場所・申し込み・問い合わせ あさもよし歴史館 ☎33-0211

## 新春恒例 橋本市消防出初式 【橋本市消防本部】

- 日程 1月6日(日) ※雨天時:屋外行事は中止
- 内容・時間・場所
  - 式典 午前9時~ 市民会館
  - 部隊行進・車両行進 午前10時20分頃~ 市民会館西側駐車場
  - 放水訓練 午前10時40分頃~ 橋本中学校南紀の川河原
- ※当日、午前7時に招集サイレンを鳴らしますので、火災と間違えないようにしてください。
- 問い合わせ 橋本市消防本部 ☎33-0119

## 「予防と改善シリーズ」栄養食事教室 ~家族で食べよう 簡単バランス朝食~ 【健康課】

- 日時 1月30日(水) 午前10時30分~午後1時30分
- 場所 保健福祉センター
- 対象 先着順で、20~39歳の人(15人程度)、40~64歳の人(5人程度) ※託児が必要な人は要申込
- 参加費 400円(材料費)
- 申込期間 1月8日(火)~21日(月)(電話申込)
- 申し込み・問い合わせ 健康課

## 初心者向けの①要約筆記講習会(全7回)と②点字講習会(全5回) 【福祉課】

- 日程
  - ①1月26日(土)~3月9日(土)の毎週土曜日
  - ②2月12日(火)~3月12日(火)の毎週火曜日
- 時間
  - ①午前9時30分~正午、②午前10時~11時30分
- 場所 保健福祉センター
- 定員・参加費
  - ①先着15人・1,050円(テキスト代)
  - ②先着20人・無料
- 申し込み・問い合わせ 橋本市身体障害者連盟(橋本市社会福祉協議会内) ☎33-0294

### 「名譽市民(岡潔(数学者))」 十、教育への提言

1960年に文化勲章を受章してから、教育などへの熱い思いを著書や講演を通して訴えていた博士は、1968年、学園紛争が全国の大学に拡大していくのを目の当たりにして、「戦後の教育に問題がある。教育を何とかしなければいけない」との思いをますます強くしました。

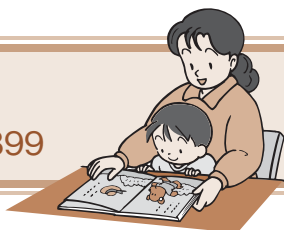
そして、全国各地で講演を行うとともに、博士の提唱で設立された「市民大学講座」で教育について訴えました。また、当時の坂田文部大臣あてに提言集「教育の原理」を送りました。

博士の教育理念の根底にあったのが情結です。「学問や教育は人が学問をし、人が教育をしたりされたりするのだから、人というものをよく調べて、教育をする必要がある。学校教育は、学問をさせることではなく、頭を发育させるのが目的である。そのためには、人の中心である情緒を大切に育てることが大事である。その情緒を清く豊かに育てなければならぬ」と説きました。

また、博士は祖父から受けた「ひとを先にして、自分を後にせよ」の自我を抑止する教育の大切さを訴えました。この道義教育は、成熟社会へと価値観が変わってきている現在において、より一層通じるものがあります。

# 本のひろば

問い合わせ ▶▶▶ 橋本市図書館 ☎33-0899



## 司書のオススメ



### 心をピンにとじこめて

文と絵／オリヴァー・ジェファーズ  
出版社／あすなろ書房 発行年／2010年

主人公は好奇心いっぱい、何にでも興味津々な女の子。ある日、女の子は大好きなおじいちゃんを失います。その日から心を安全な場所にしまっておくことに。そう、もう決して心が傷つかないように・・・。



### 簡単にできる おしゃれ表装入門

著／えかた けい  
出版社／日貿出版社 発行年／2000年

絵手紙や葉書絵などを掛軸風に仕立てたり、ハンカチや洋服地などを使って掛軸を作るのも楽しくおもしろい。手軽に軸作りに挑戦できる本です。

## 新しく入った本

- ちいさなキャンドルクラフト 福岡乃梨子／著 [誠文堂新光社]
- もっとたっぷり！やさしい流 有元葉子／著 [朝日新聞社]
- 図説 大奥の世界 山本博文／編著 [河出書房新社]
- ひとりじゃない NHK取材班／編著 [NHK出版]

## こどもの本

- あたしゆきおんな 飯野和好／絵 [童心社]
- 希望への扉リロダ 渡辺有理子／作 [アリス館]
- 十二支のしんねんかい 柳原良平／絵 [こぐま社]
- きかんしゃがとおるよ レナード・ワイズガード／絵 [長崎出版]

## 今月の催し

催し	日程	時間	場所
近代文学(石井照千代)	1/13(日)	12:00~13:50	教育文化会館 3階
源氏物語(石井照千代)	1/13(日)	14:10~16:00	
English Speaking Lounge (ビジネス英語・その他)	1/13(日)	9:00~12:00	図書館
	1/27(日)		
あかちゃんと絵本のひととき	1/15(火)	11:00~11:30	図書館
みんなのストーリーテリング	1/20(日)	14:00~	
読み聞かせ会(節分)	1/26(土)	14:00~	

## 利用時間と1月の休館日

- 利用時間 9:00~18:00
- 休館日 1日(火)~3日(木)、7日(月)、14日(月)、21日(月)、28日(月)

## 移動図書館ブッキー

日程	時間	場所
1/8(火)	10:15~10:45	紀見地区公民館
	11:00~11:30	細川区民会館
	13:30~14:00	霜草集会所
	14:15~15:30	隅田小学校
1/9(水)	10:15~10:45	神野々ふれあい会館
	11:10~11:40	JR高野口駅
	13:30~14:00	学文路地区公民館
	14:15~14:45	学文路集会所
	15:10~15:40	西部地区公民館
1/10(木)	16:00~16:30	名古屋保育園
	10:15~10:45	[御幸辻]天理教紀北分教会
	11:00~11:30	さつき台東公園
	13:45~14:15	恋野地区公民館
	15:10~15:40	つくしんぼ園
	16:00~16:30	伏原保育園
1/11(金)	10:30~11:15	紀見ヶ丘集会所
	14:10~14:30	産業文化会館
	14:45~16:00	応其小学校
1/16(水)	10:30~11:15	岸上文化センター
	13:50~14:20	紀見峠バス停付近
	14:40~15:40	柱本小学校
1/17(木)	10:30~11:00	山内防災センター
	11:15~11:45	隅田地区公民館
	13:30~13:50	産業文化会館
	14:10~14:40	高野口地区公民館
	15:15~16:00	信太小学校
	10:30~11:15	悠久の郷
1/18(金)	13:15~13:45	JR隅田駅前
	14:15~15:30	清水小学校
1/22(火)	10:30~11:10	高野口こども園
	11:20~11:40	産業文化会館
	13:30~14:00	[中道]中山駐車場
	14:15~15:30	恋野小学校
	16:00~16:30	吉原防災センター
1/23(水)	10:00~11:15	すみだこども園
	13:00~13:30	香久の実保育園
	14:00~15:15	学文路小学校
1/24(木)	15:30~16:00	紀伊清水駅
	10:30~11:15	しみず保育園
	13:30~14:00	ごもうのいえ
1/25(金)	14:15~15:30	紀見小学校
	10:00~11:30	ムーミン谷こども園
	13:30~14:00	境原幼稚園
1/29(火)	14:15~15:30	三石小学校
	10:15~11:00	みゆき台区集会所
	11:10~11:40	菖蒲谷区民会館
1/30(水)	13:30~14:00	紀見北地区公民館
	14:15~15:30	境原小学校
	10:30~11:15	[柱本]リハビリ橋本
1/31(木)	13:15~13:45	北馬場集会所東
	14:15~15:30	高野口小学校
	13:15~13:45	平野選果場
2/1(金)	14:15~15:30	西部小学校
	13:30~14:00	橋本ニュータウン集会所
	14:15~15:30	城山小学校
	16:00~16:30	紀見区民会館

## 相談

### 調停相談会

【市民課】

日常生活におけるさまざまな争いごとが、調停として扱えるか、申し立てるにはどうしたらよいかなどについて調停委員が相談に応じます。

### ●相談内容

金銭の貸し借り、売買代金、建物の明け渡し、近隣関係、交通事故などの民事上の問題

### ●橋本簡易裁判所

- 日時 1月24日(木) 午後1時~4時
- 場所・問い合わせ 橋本簡易裁判所 ☎32-0314

### ●妙寺簡易裁判所

- 日時 2月6日(水) 午後1時~4時
- 場所・問い合わせ 妙寺簡易裁判所 ☎22-0033

### 犯罪や交通事故などの被害者支援無料相談

【市民安全課】

- 日時 2月9日(土) 午前10時~午後4時

- 場所 教育文化会館

### ●相談方法

- 面談相談 できるだけ事前予約
- 電話相談 ☎39-3001

### ●問い合わせ

紀の国被害者支援センター ☎073-427-1000

# タウン情報

期日 時間 場所・会場 対象・資格 定員 費用  
申込先 申込期間 持ち物 他その他事項 問い合わせ

## 紀の川公演 第12回チャリティーふるさと寄席

日 2/10(日) 開場12:30~、開演13:00~ 場 産業文化会館 費 2,500円(前売りは2,000円) 他 収益金は全額福祉施設に寄付させていただきます 申 電話予約が可能です(さぬき ☎43-2241、前田豊作堂 ☎32-7221、ハナヒラ生花店 ☎37-1200、松浦 ☎090-5247-5878) 問 つれもて会 松尾 ☎43-2241

## 参加者募集! 第37回すみだマラソン大会

日 1/2(水) 時 受付9:00~、スタート10:00 場 隅田八幡神社(スタート・ゴール) 対 小学1~3年生男女(3km)、小学4~6年生男女(3km)、中学生以上男女(5km) 費 無料 他 1~3位を表彰します 申 当日受付 問 すみだマラソン実行委員会 石橋 ☎36-1516

## ワンデイ・WINTEC in 橋本 (一日工業技術センター) 【商工観光課】

県工業技術センターの取り組みや支援事例などを紹介する講演と展示を行います。また、企業が抱える技術的な課題、市場調査、補助金、知的財産の相談に応じます。詳しくはセンターホームページのお知らせをご覧ください。

- 日時 1月22日(火) 午後1時~5時

- 場所 橋本商工会館

- 参加費 無料(定員100名)

- 申し込み・問い合わせ 県工業技術センター

☎073-477-1271 FAX 073-477-2880

ホームページ <http://www.wakayama-kg.go.jp>

## 石油ストーブによる事故にご注意ください

【市民安全課】

### ●事故防止のために

- 石油ストーブに給油する際は、必ず火を消す。
- タンクのふたを締めた後、給油口を下にして油漏れのないことを必ず確認する。
- 灯油をこぼした場合、十分に灯油をふき取る。
- 洗濯物など燃えやすいものを近くに置かない。

### ●問い合わせ

市民安全課(消費生活相談窓口) ☎33-1227

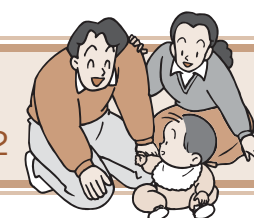
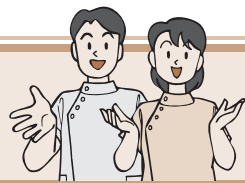
## パパ集まれ!子育てを楽しもう! パパの役割とママの役割~笑顔がいっぱい~

日 1/26(土) 時 10:30~11:30 対 平成22年4月2日~平成23年4月1日生まれのお子さまとパパ(ママも一緒に参加できます) 定 20組 費 無料 期 1/25(金)12:00まで 場 申 問 三石幼稚園 ☎37-2236

## 町石道・好好・おもしろ・楽々・歩き なぜ!町石道が世界遺産に登録されたの?

日 ①慈尊院前→矢立: 1/13(日)・19(土)・27(日)・2/2(土)・10(日) ②矢立→大門: 1/14(月)・20(日)・26(土)・2/3(日)・11(月) ③慈尊院前→大門: 2/9(土) 時 場 8:00にコース別の集合場所へ 定 各回先着15人 費 ①1,000円、②③1,500円(保険代など) 期 実施日の1週間前まで 申 問 好好・倶楽部事務局 三宅 ☎080-6119-4228(平日正午~)

※3月号への掲載依頼の締め切りは1月25日(金)です。



- 休日診療 医療機関の紹介  
橋本市消防本部 ☎33-0119  
伊都消防組合消防本部☎22-0119
- 休日・夜間の診療所  
伊都地方休日急患診療所☎43-1513  
▶土曜日 18:00～21:00  
▶日曜・祝日 9:00～17:00  
※事前に電話で連絡するとともに、受診の際は必ず健康保険証をお持ちください。
- 夜間の小児医療電話相談  
☎#8000 または 073-431-8000  
▶毎日 19:00～23:00



- ### 日曜版 ママパパ教室
- 日時 1月27日(日) 13:30～15:30
  - 場所 保健福祉センター
  - 対象 妊婦とその家族
  - 内容 お産の経過、新生児の保育(沐浴実習あり)
  - 持ち物 母子健康手帳
  - 申し込み 健康課

## 予防接種

※母子健康手帳をお持ちください

### BCG

日時	対象	場所
1月10日(木) 13:15～14:30	生後3カ月～6カ月未満	保健福祉センター

### 三種混合・四種混合

三種混合(百日ぜき・破傷風・ジフテリア)、四種混合(百日ぜき・破傷風・ジフテリア・不活化ポリオ)は、市内の実施医療機関で接種が受けられます。事前に電話予約の上、接種を受けてください。

### 不活化ポリオ

不活化ポリオの集団接種を実施しています。3月までの日程は、市ホームページ、または広報はしもと11月号をご覧ください。

## 股関節検診

日時	対象	場所
1月30日(水) 14:45～15:30	平成24年9月・10月生まれ	保健福祉センター

## 献血 (400ml・200ml)

※医師の判断でお断りする場合があります

実施日	時間	場所
1月6日(日)	10:00～12:00 13:00～16:00	オークワ 彩の台店
1月7日(月)	10:00～12:30 13:30～16:00	保健福祉センター
1月17日(木)	10:00～12:00 13:30～16:00	橋本警察署 ひかり苑
1月19日(土)	10:00～12:00 13:00～16:00	オークワ 彩の台店
1月24日(木)	10:00～12:30 14:00～16:00	伊都振興局 橋本市市民病院
1月27日(日)	10:00～12:00 13:00～16:00	スーパーセンター オークワ 橋本店

## がん検診追加日程のお知らせ

がん検診(集団検診)の追加日程をお知らせします。対象者は40歳以上で、今年度まだこれらのがん検診を受診していない方です。肺がん検診以外は検診負担金500円が必要ですが、70歳以上の方、無料クーポン券対象の方、生活保護受給者の方は無料です。

受診には事前の申し込みが必要です。申込方法など詳しい内容は、健康課までお問い合わせください。

日程	受付時間	がん検診内容	場所
2月24日(日)	午前8時30分	胃・肺・大腸	保健福祉センター
2月25日(月)	～10時30分	胃・肺・大腸	
2月26日(火)	午後0時45分	乳	
3月10日(日)	～2時00分	乳	

## 医療機関でのがん検診は2月末まで

がん検診を実施している医療機関は、平成24年度健康カレンダーや市ホームページに記載しています。事前に電話で確認してから受診してください。

検診内容	受診料	対象
胃がん	1,000円	40歳以上
肺がん	無料	
大腸がん	500円	
肝炎ウイルス	無料	20歳以上の女性
子宮がん	1,000円	
乳がん		

※市発行の受診券が必要(胃・肺・大腸がんは不要)

## 子育てママにインタビュー vol.9

今回は園開放に来ていた中堂園ゆかりさんと紀香ちゃんです



一昨年の夏頃から、紀見保育園の園開放に来ています。入園前から保育園に遊びに来ることができるおかげで、先生や他のママと顔なじみになり、安心して保育園に行かせることができます。最近、娘から「先生のところに行こう!」と言うようになり、保育園で遊ぶことが好きになったようです。

園開放では、コンサートをきいたり、おひなさまの工作をしたりと、毎回楽しいイベントが行われています。一緒に作った作品は、家に飾れるのでうれしいですね。昨年11月は給食の試食会もありました。また、絵本やおもちゃを貸し出してくれる制度もよく利用しています。おままごとセットやお医者さんセットなど気に入ったおもちゃを借りて帰り、家でも遊んでいます。

園開放は、娘にとっても今後通う保育園に慣れる機会になるのでありがたいです。これからも遊びに来たいと思います。

## 保育園に遊びに来ませんか

市の公立保育園では、乳幼児の親子の皆さんが気軽に遊びに来てもらえるように、園開放や園庭開放を実施しています。保育園児と交流したり、保育士の先生と一緒に遊んだり、園庭にある遊具で思いっきり遊んだり、おしゃべりをして楽しいひとときを過ごしましょう。詳しくはこども課まで。

### 園開放 ※各園に事前申込が必要です。

- 開催日 毎月いずれかの火曜日(3・4月を除く)
- 時間 午前9時30分～11時

### 園庭開放

- 開催日 毎週土曜日(3・4月を除く)
- 時間 午前9時30分～11時



▲先生と楽しく遊ぼうね(紀見保育園の園開放)

## 子育て支援センター 1月のイベントカレンダー

対象 申し込み  
定員 申込期間

センター名	日時	内容
ポトフのおなべ (ムーミン谷こども園内) ☎34-7870	17日(木) 10:00～12:00	園庭開放 申不要
	24日(木) 10:30～11:30	赤ちゃんふれあい遊び 対2歳未満 定15組 申必要 期17日(木)～
	25日(金) 11:00～12:00	おはなし広場 申不要
このほっとルーム (神野々ふれあい会館内) ☎32-9345	31日(木) 10:30～11:30	ミニ運動会 対2歳以上 16組 申必要 期24日(木)～
	17日(木) 10:00～11:00	クッキングでランチ 定12組 申必要 期7日(月)～
	20日(日) 10:00～12:00	お父さんのOYAKOひろば 申不要
	22日(火) 12:00～12:30	お昼開放日(昼食の持込可) 申不要
キオラクラブ (高野口こども園内) ☎43-1305	2/1日(金) 10:00～11:30	節分会(制作) 定10組 申必要 期21日(月)～
	18日(金) 10:00～11:30	紙粘土遊び 定10組 申必要
	23日(木) 10:00～11:30	リズム体操 定20組 申必要
さくらんぼルーム (すみだこども園内) ☎33-1121	28日(月) 10:00～11:30	1月誕生会 定10組 申必要
	10日(木) 10:00～12:00	たこ作り 申不要
開設時間 9:00～14:00 ※昼食の持込可	23日(水) 10:00～12:00	シールや色紙でおにの面作り 申不要

※各センターが指定した平日の開設時間内であれば、イベントのない日も、遊びに来ることや子育て相談ができます。