

橋本家の

令和5年度

家計簿報告

ここでは、市の普通会計※の決算を、ある一般家庭の家計（わが家の家計）に置き換えてみるとどうなるのかについて説明しています。

わが家の家計における金額は、市の決算額をその年度の1月1日時点の市の住民基本台帳登録者数（令和6年1月1日 59,475人）で割ったもので、「今月」は令和5年度、「先月」は令和4年度を表現しています。【財政課】

※普通会計…一般会計・住宅新築資金等貸付事業特別会計・墓園事業特別会計・土地区画整理事業特別会計の4会計をあわせたものです。

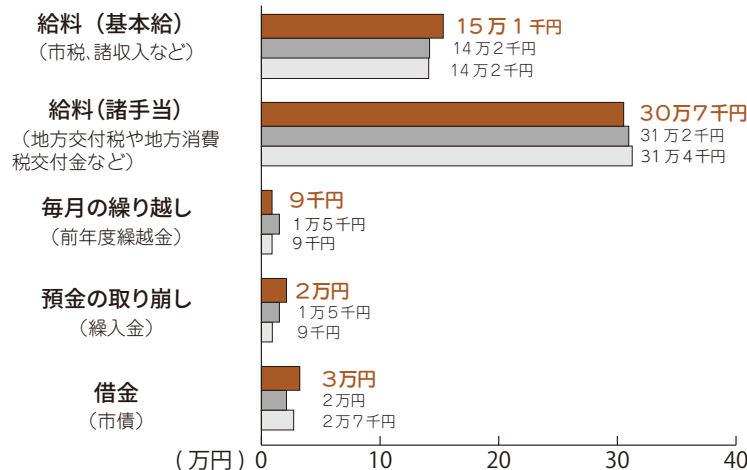


収入

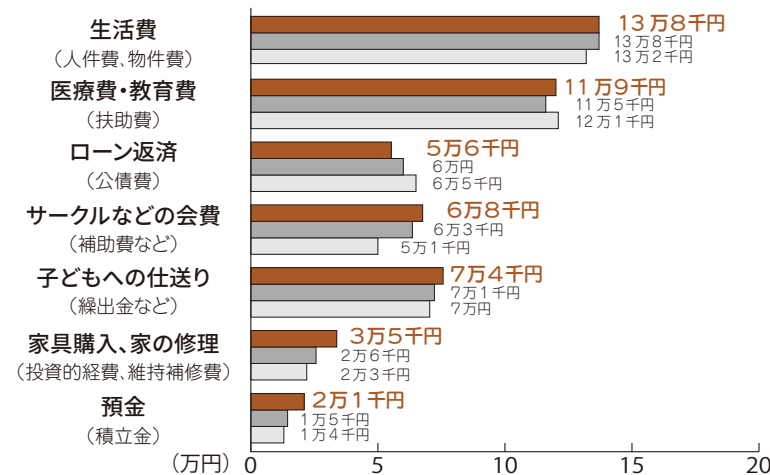
令和5年度 **51万8千円**

令和4年度 50万4千円 令和3年度 50万1千円

収入では、給料が増加しています。諸手当は減少していますが、基本給が増加したためです。これは、新型コロナウイルスや物価高騰などの国からの支援金が減少しましたが、ふるさと納税の増加や企業誘致の進展により固定資産税などの税収が増加したためです。また、家具購入の増加に伴い借金（市債の発行）が増えています。



支出



令和5年度 **51万1千円**

令和4年度 48万8千円 令和3年度 47万5千円

支出では、家具購入が増加しています。これは、老人福祉施設国城寮建替えや、紀見地区公民館・郷土資料館建設、令和5年6月豪雨による災害復旧など投資的経費が増加したためです。また、預金が増加しています。職員の定年延長に伴い、積立金を新たに積み立てたり、庁舎建て替えのための積立金を積み立てたことによるものです。



語句の説明

- 地方交付税 どの市町村でも一定の行政サービスを行えるように、国から交付されるお金
- 市債 財政負担の平準化や世代間の負担の公平性などを図るため、国などから借入れたお金
- 物件費 人件費、維持補修費、扶助費、補助費などを除く消費的な性質のあるお金
- 扶助費 生活困窮している人、子育て世帯、障がい者などの生活を支援するためのお金
- 公債費 市の借入金の返済に使うお金
- 投資的経費 道路、橋りょう、公園、学校、公営住宅などに使うお金
- 維持補修費 市が管理する公共施設などの維持に使うお金

今月のかけ橋

思い出に残るお祭り



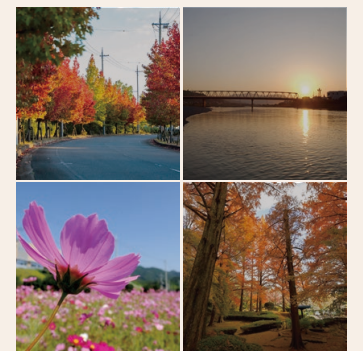
「みんなあつまれ！橋っ子祭り」を企画・運営
実行委員の学生委員の皆さん

橋っ子の思い出に残るイベントを目標に市内の中学生から大学生までの委員が祭りの内容を考えました。「運動会」というテーマで企画を考え「何がおもしろいか」、「どうしたら多くの人に楽しんでもらえるか」などを話し合い、当日も学生が中心になって祭りを運営しました。前例がない中での挑戦で当日まで不安と緊張でいっぱいでしたが、来場者の皆さんが楽しんでいる姿を見ると本当にここまで頑張ってきて良かったと感じました。「また来たい！」と言ってくれている子どもたちがとても印象的でした。今後もたくさんの人の思い出に残るイベントを作っていきたいです。

目次

- 3 特集 令和5年度決算報告
- 8 特集 地域産業を支えるはしもとブランド
- 10 特集 まっせ・はしもと
- 12 特集 介護の仕事を知ろう
- 14 特集 人権が尊重されるまちを目指して
- 16 特集 橋本市の魅力を発信します
- 17 情報ワイド
▶すこやか橋本まなびの日
▶マラソン・ジュニア駅伝 など
- 21 情報ひろば
- 28 タウン情報
- 29 子育てぱーく
- 30 本のひろば
- 31 健康カレンダー
- 32 フォトピックス

今月の表紙



橋本市の秋を、メープル並木や橋本橋、コスモス、杉村公園の写真で紹介しています。