



今月の表紙：橋本市こども議員と発表団体の皆さん

主な内容

- 2 世界遺産 黒河道
- 6 橋本の秋祭
- 8 情報ワイド

入札参加資格審査受付のお知らせ
市政功労者が表彰されました
橋本市文化顕彰式が行われました
市営住宅入居者を募集します
年末年始の業務案内
12月は「合同滞納整理強化月間」です

- 14 情報ひろば
受章 / 募集 / 商工
お知らせ / 催し / 健康・福祉
税 / 市民相談

- 22 タウン情報
- 23 子育てぱーく
- 24 本のひろば
- 25 健康カレンダー
- 26 フォト トピックス



橋本市マスコットキャラクター
「はしぼう」

フォト トピックス



▲一般質問を堂々と発表

私たちのまちのために提言

11月6日、橋本市議会議場で、市内各中学校の生徒18人がこども議員となり、「平成28年度橋本市こども議会」が開催されました。

こども議員たちは、8月から橋本市や議会について勉強し、橋本市に対して今後の取組みについて質問や提案をする一般質問を作成し、環境保全や観光事業などについて橋本市と議論を深めました。



▲市の回答に対し鋭い質問
◀きのかわ支援学校が発表
団体として参加



▲みんなで協力して応急
処置や消火
訓練



▲ドローンで上空から現場の
状況を確認



地域の安全は 自分たちで守る

11月13日、南馬場緑地広場で、平成28年度橋本市地域防災訓練が開催されました。訓練では、被害状況の調査や避難路の情報収集のため、初めてドローンが使われました。

今回は紀見地区の皆さんが参加し、災害が起こった際、地域の人たちで助け合えるように訓練を行いました。

1 時間市長になったよ

市では、9月からLINE@の運用を開始し、橋本市のイベントや子育て情報、橋本市を体感できるクーポンなどを配信しています。

10月31日、第1弾橋本体感クーポン「小学生のための1時間市長体験」に当選した3人が1時間市長体験をしました。

参加した子どもたちは、市長から橋本市や市長の仕事について説明を受け、市長の仕事体験や橋本市議会議場を見学しました。



▲市長決裁を体験



▲市長決裁でやってきたはしぼうと記念撮影

世界遺産

くろこみち

黒河道

平成28年10月、フランスのバリで開催された第40回世界遺産委員会の臨時会合において、黒河道を含む高野参詣道および熊野参詣道の世界遺産「紀伊山地の霊場と参詣道」への追加登録が承認され、「黒河道」が世界遺産に登録されました。今回は、世界遺産となった「黒河道」について紹介します。

【文化スポーツ室】



こうやさんけいみちくろこみち
高野参詣道 黒河道とは

橋

本から高野山への
近道であった黒河道

黒河道は高野七口の一つ黒河口に至る高野参詣道で、賢堂から国城山東麓の明神ヶ田和を越え、薬谷から九度山町に入って市平で丹生川を渡り、久保から高野町の粉撞峠を越え、高野山内の千手院谷に至ります。橋本から高野山への近道とされ、また、大和国（奈良県）からの参詣客がしばしば利用することから、大和口とも呼ばれました。

秀

吉が辿った経路が
黒河道の復元のカギ

高野参詣の主要な道の一つであった黒河道ですが、その具体的な経路について記した史料はほとんどなく、いくつかのルートが推定されています。しかし、唯一、秀吉が辿ったとされる経路が『紀伊続風土記』にあり、これが復元されて、平成27年10月に国の史跡に指定され、今回の世界遺産登録に大きな影響を与えました。

険

しい道を行き交う
さまざまな人や物

道が険しいことから、多くの参詣客は黒河道の西方を並行する京大坂道を利用したようですが、黒河道は文禄3年（1594年）の豊臣秀吉の高野参詣の帰途に用いられたと文献に記されており、高野参詣の主要な道の一つであったことがうかがえます。

また、高野山周辺では、地域の産物などを高野山へ奉納する「雑事のほり」が行われており、その際にも利用されたとされ、黒河道が物資の輸送にも使われていたことが推定されています。

豊臣秀吉と黒河道

文禄3年（1594年）3月、豊臣秀吉が高野登山した際のことが、次のように伝えられています。

修行の地である高野山内では歌舞音曲が禁止されていたにもかかわらず、秀吉が山内で能を興行したところ、晴天がにわかに変して黒雲が天を覆い雷鳴が響く荒天となり、秀吉はこれに驚いて馬に跨って高野山から逃げ下ったと伝わっています。





Interview

黒河道に想いをはせて



世界遺産登録を祝う

黒河の会 会長
山本 一清 さん

このたび、黒河道が橋本市念願の世界遺産に追加登録されたことを大変うれしく思います。思えば、平成25年5月、世界遺産「紀伊山地の霊場と参詣道」に黒河道を追加登録申請しようとする市の取組みに、地元として協力するたため『黒河の会』を立ち上げ、古道の周辺整備や歴史の発掘などを行なってきました。そして、和歌山県・橋本市の教育委員会やその他関係各位の皆さんのご努力により念願を叶えることができました。世界遺産に登録された以上、黒河の会としても、今後、黒河道の補修整備などに協力したいと思っています。

世界遺産が賢堂に

賢堂区 区長
石井 俊彦 さん



橋本と高野山を結ぶ一本の小道のおかげで賢堂が世界遺産を持つ区となりうれしく思います。これも関係者方々の熱心な努力の賜物です。高野参詣道高野七口の一つ、この黒河道は紀の川を渡ってきた人たちが一刻も早く高野山へ登る近道として使ったのでしょうか。あの太閤秀吉も高野山から馬に乗って下山したと伝えられているこの小道にいろいろなロマンを感じます。幾年もの長い歴史を経てきた黒河道が賢堂区から出発していることを誇りに思い、世界遺産として大切に後世に残していくことが、私たちの責任だと思っています。



訪れる人々に熱く語りたい

橋本観光ガイドの会 会長
豊田 恒雄 さん

黒河道が世界遺産「紀伊山地の霊場と参詣道」に追加登録されたことをうれしく思います。橋本観光ガイドの会としてもこれを契機として、黒河道を新しくガイドコースに加えられることに喜びを感じるとともに、とても光栄なことであると思います。語り部として橋本市を訪れる人々に熱く語りたいと考えています。また、新しく世界遺産のまち「橋本」としての誇りを持っていきたいと思っています。これからは、地元賢堂区や黒河の会、高野七口再生保存会の皆さんとともに、黒河道の良さを伝えていきたいと考えています。

黒河道を大切にしたい

清水小学校 6年生
西井 更紗 さん



自分の住んでいるところの近くに世界遺産ができるということで、小学校で黒河道の道しるべを作りました。私たちの作った道しるべを見ながら多くの人が黒河道を歩いてくれることがとてもうれしいです。これからは、昔の人が通った風景を大切にしたい。残していけたらいいと思います。また、黒河道を訪れる観光客の皆さんに「来てよかった」と思ってもらえるように、黒河道をきれいにしていこうにしたいです。そして、私自身も黒河道のことを調べて、紹介ができるようにしたいです。

隅田八幡神社



相賀八幡神社



学文路天満宮

橋本の秋祭

毎年10月に市内各地を勇壮なだんじりが巡る秋祭が行われます。

橋本のだんじりには、和歌山県有形民俗文化財指定の「橋本の舟楽車」や、橋本市有形民俗文化財指定の「東家の曳きだんじり」などがあります。

また、隅田八幡神社で行われる秋祭は起源が鎌倉時代まで遡るといわれ、和歌山県無形民俗文化財に指定されています。

橋本の秋祭は、五穀豊穡・無病息災を願い、大人から小さな子どもまで多くの市民が楽しむことができるお祭です。



入札参加資格審査受付のお知らせ

平成29年度（平成28・29年度の追加登録）

平成29年度の入札参加資格審査（平成28・29年度の追加登録）の申請を受け付けます。審査を希望する人は、必ず受付期間内に申請してください。

「橋本市役所」および「水道事業」の入札参加資格審査の申請は、管財課で受け付けています。

なお、その他の入札参加資格審査の申請については、それぞれの内容を確認の上、申請してください。

橋本市役所



物品購入（工事用原材料、修繕、機械点検、リース、レンタル、役務の提供、水道用品などを含む）、建設工事、測量・建設コンサルタントなど

申込資格

地方自治法施行令第167条の4および11第1項の規定並びに次の各項目によること。

- ①平成29年1月1日現在、引き続き1年以上その営業に従事していること。
- ②国税・地方税および市に対する債務を滞納していないこと。
- ③営業に関し許可、認可などを必要とする場合において当該許可、認可などを得ていること。
- ④営業状態が健全であると認められること。

学校給食用物資

申込資格

地方自治法施行令第167条の4および11第1項の規定並びに次の各項目によること。

- ①平成29年1月5日現在、引き続き1年以上その営業に従事していること。
- ②国税・地方税および市に対する債務を滞納していないこと。
- ③営業に関し許可などを必要とする場合において当該許可などを得ていること。
- ④経営状態が健全であると認められること。
- ⑤物資（食材）の衛生管理について、適切に対応している者であること。

提出書類

- ①学校給食用物資納入業者登録申請書
 - ②食品衛生監視票（写）
 - ③保健所の食品営業許可証（写）
 - ④営業所、製造所、および倉庫の所在地見取図
 - ⑤主な販売先調書
 - ⑥国税および地方税の納税（完納）証明書
 - ⑦誓約書
- ※①④⑤⑦は、各給食センターおよび橋本市ホームページで入手できます。



提出方法

持参または郵送
（平成29年1月16日（月） 午後4時 必着）

受付期間

平成29年1月5日（木）～16日（月）
（土・日曜、祝日を除く）
午前9時～午後4時

受付場所・問い合わせ

- 橋本学校給食センター
☎3712338
〒648-0052 橋本市紀見58番地
- 高野口学校給食センター
☎4213016
〒649-7206 橋本市高野口町向島14番地

提出書類

- 物品
入札（見積）参加資格審査申請書および市が指定する必要書類（各1部、A4フラットファイル2穴綴り）
- 建設工事、測量・建設コンサルタントなど
本市指定様式または国土交通省統一様式、その他必要書類（各1部、A4フラットファイル2穴綴り）

※詳細は、橋本市ホームページをご覧ください。
<http://www.city.hashimoto.lg.jp/>

提出方法

持参または郵送
（平成29年2月6日（月） 午後5時 必着）

受付期間

平成29年1月6日（金）～2月6日（月）
（土・日曜、祝日を除く）
午前9時～正午、午後1時～5時
※建設工事、測量・設計コンサルタントについては、1月18日（水）～20日（金）の3日間に限り、午後1時～5時の受付となります。

病院事業

医療関連物品（医療機器、医療材料、医薬品、試薬、臨床検査など）

※右記以外の業種で、市管財課に登録した業者は、橋本市民病院へ重複して登録する必要はありません。

申込資格

地方自治法施行令第167条の4および11第1項の規定並びに次の各項目によること。

- ①平成29年1月1日現在、引き続き1年以上その営業に従事していること。
- ②国税・地方税および市に対する債務を滞納していないこと。
- ③営業に関し許可、認可などを必要とする場合において当該許可、認可などを得ていること。
- ④経営状態が健全であると認められること。

提出書類

- あて先は「橋本市病院事業管理者」としてください。
- ①病院指定の入札参加資格申請書
 - ②納税証明書（完納証明書）
 - ③印鑑証明書
 - ④登記簿謄本
 - ⑤身分証明書
 - ⑥財務諸表
 - ⑦営業許可証（該当する場合）

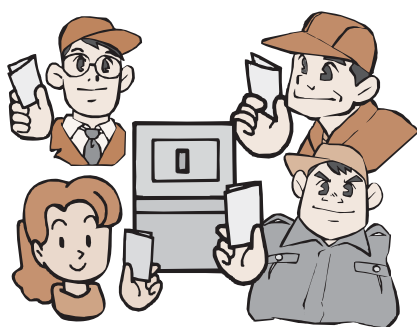
受付場所・問い合わせ

- 橋本市総務部管財課
☎331218
〒648-8585 住所記入不要

なお、物品購入については管財係、建設工事、測量・設計コンサルタントについては契約検査係にお問い合わせください。

水道事業

管財課で審査を一括して受け付けます。重複して申請する必要はありません。



※詳細は、橋本市民病院ホームページをご覧ください。
<http://www.hashimoto-hsp.jp/>

提出方法

持参または郵送
（平成29年2月6日（月） 午後5時 必着）

※郵送の場合、82円切手を貼り付けた返信用封筒を同封してください。

受付期間

平成29年1月6日（金）～2月6日（月）
（土・日曜、祝日を除く）
午前9時～正午、午後1時～5時

受付場所・問い合わせ

- 橋本市民病院事務局総務課庶務係
☎3416128
〒648-0005 橋本市小峰台二丁目8-1



市営住宅入居者を募集します

市では、平成29年3月入居分の市営住宅の入居者を下記のとおり募集します。
詳しくは建築住宅課 住宅係までお問い合わせください。

【建築住宅課】



▶入居予定日

平成29年3月31日(金)

▶申込資格

- 申込日現在で、本人が市内に住所または勤務場所を有する人
※本市による入所手続きを経て社会福祉法第2条第2項に規定する施設に入所している人または東京電力原子力事故被害者は、市内に住所または勤務場所を有していなくても証明できる書類を提出すれば申し込むことができます。
- 現に住宅に困窮していることが明らかな人（持ち家がある人は原則不可）
- 同居しようとする親族が本人を含めて2人以上の世帯
※今回の募集住宅のうち、あけぼの住宅については、60歳以上、障がい者、生活保護受給者、DV被害者など特定の条件を満たす人は特例単身者として単身の入居の申し込みができます。
- 地方税を滞納していない人
- 本人と同居者の収入を合算した年間総所得額が規定の金額以内であること
- 本人および同居者が、暴力団員でないこと
- 身体障がい者（下肢不自由）用住宅については、身体障害者手帳（下肢不自由を理由とする1～6級）の交付を受け、車いすを常用している人を含む世帯であること

▶申込用紙配布と申込受付期間

12月12日(月)～平成29年1月13日(金)
※土・日曜、祝日、年末年始を除く
午前8時30分～午後5時15分

▶募集住宅

住宅名	所在地	構造等	建設年度	募集戸数		家賃月額（円）	間取り	備考
					優先枠			
あけぼの	神野々84	中耐4階建	昭和50年	1	0	12,100～18,000	3DK	1階
岸上	岸上144-1	簡耐2階建	昭和63年	1	0	21,300～31,700	3DK	
東家	東家4-5-15	中耐4階建	昭和52年	2	0	15,100～22,400	3DK	3階
	東家4-2-2		昭和53年		1			1階
伏原団地4階	伏原772-1	鉄筋4階建	平成7年	1	0	22,100～33,000	3DK	1階
				1	0	21,100～31,400		4階
名古屋第3	名古屋1141	木造平屋建	平成7年	1	0	18,400～27,500	3DK	身体障がい者用

※優先枠…母子・父子世帯や多子世帯などは、入居者の選定について優先的な取り扱いを受けることができます。

▶申込方法

申請手続きに必要な書類を直接お持ちいただくか、郵送（受付期間内必着）で申し込んでください。

▶申込手続きに必要な書類

- ①市営住宅入居申込書
 - ②入居調査同意書
 - ③誓約書
 - ④平成28年度所得証明書（平成27年度中の所得）（平成12年4月1日以前生まれの人全員分）
 - ⑤地方税の完納証明書（平成12年4月1日以前生まれの人全員分）
 - ⑥就労証明書、婚約証明書、身体障害者手帳の写しなどその他必要な書類
- ※①②③は建築住宅課、図書館、各地区公民館および市ホームページで入手できます。
※④⑤⑥は該当する人のみ必要な書類です。詳しくはお問い合わせください。

▶入居者の決定

入居資格審査を行い、応募者多数の場合は、抽選により決定します。
入居の際には、2名の連帯保証人（独立の生計を営む人、入居予定者と同程度以上の収入を有する人など）が必要です。
※連帯保証人も本籍地記載の住民票、印鑑登録証明書、所得証明書、地方税の完納証明書などが必要です。詳しくはお問い合わせください。

▶申し込み・問い合わせ

〒648-8585（住所記入不要）
橋本市 建築住宅課 住宅係 ☎33-1115

市政功労者が表彰されました

長年にわたり市政の発展に貢献してきた功績を称え、11月10日、教育文化会館で市政功労者表彰式を開催しました。

本年度は、4部門から計8名の方々が受賞されました。（敬称略）

【秘書広報課】



行政部門

長年にわたり区長として尽力され、自治会の円滑な運営と自治振興に貢献されました。

土谷 敏生 （妻）
廣岡 慶三 （高野口町名倉）

社会福祉部門

長年にわたり民生委員児童委員として尽力され、社会福祉の増進・向上に貢献されました。

丸澤 ひろ美 （三石台）

長年にわたり保護司として尽力され、社会福祉の増進・向上に貢献されました。

丸井 佳子 （岸上）
鈴木 勝 （胡麻生）
森田 昌宏 （神野々）

教育文化部門

長年にわたりスポーツ推進委員として尽力され、社会体育の振興に貢献されました。

千本 邦子 （隅田町芋生）

治安部門

長年にわたり交通指導員として尽力され、市民の交通安全に貢献されました。

堀切 好治 （御幸辻）

橋本市文化顕彰式が行われました

11月3日、教育文化会館で橋本市文化顕彰式が行われ、文化賞、文化奨励賞を受賞された皆さんに表彰状と記念品が贈られました。（敬称略）

【文化スポーツ室】



文化賞

文化活動において優れた功績をあげられ、市民の文化向上に寄与されました。

宮本 佳典 学術（人文科学）
南口 みどり 芸術（美術）

文化奨励賞

優れた文化の創造、普及活動により、市民の文化の向上に寄与されました。

今吉 格 学術（自然科学）

12月は「合同滞納整理強化月間」です

市税は、まちづくりを支える大切な財源です。市では、納付期限内に納付された方との公平を保ち、滞納の解消を図るために、和歌山県、和歌山地方税回収機構と合同で12月を「滞納整理強化月間」として、滞納者の財産（給与・不動産など）の差し押さえを集中的に行うなど、滞納整理の強化に取り組みます。

まだ、納付されていない方は、至急、金融機関または納税課で納付してください。また、事情があり一時的に納付できない方は、未納のまま放置することなく納税課までご相談ください。



市税は納付期限内に納付しましょう

市税は、自主的に納付期限内に納付することが原則です。納付期限までに市税を納付しない場合、督促状が送付され、本税に加えて督促手数料と延滞金を合わせて納付していただくこととなります。

滞納を放置しておくと滞納処分の対象となります

市では、納付期限内に納付されている方との公正・公平性を保つため、督促や催告により納付を促しても納付がない滞納者に対し、地方税法などに基づいて給与、預貯金、動産、不動産などの差し押さえを行い、延滞金を含めた滞納税額を強制的に徴収します。

困った時にご相談ください

病気や失業、事業の経営不振など、やむを得ない理由で一時的に市税を各納付期限内に納付することが困難な方は、生活状況など事情をお聞かせいただいたうえで、徴収の猶予や一定の期間内での分割納付などをすることができます。

また、納税課では毎月第4水曜日と日曜日に休日・夜間の納付・納税相談窓口を設けています。電話での相談も受け付けていますので、ご利用ください。

なお、今月の休日・夜間の相談日時は、
12月25日(日) 午前8時30分～午後5時と
12月28日(水) 午後5時15分～8時です。

税金の滞納に関するQ&A

Q 市税を納め忘れて納付期限が過ぎてしまいました。このまま放置するとどうなりますか。

A 納付期限までに納付がない場合、督促状の送付に係る督促手数料と、納付期限の翌日から完納の日までの期間の日数に応じて計算した延滞金を本税に加算して納付していただきます。
滞納したままであれば、財産調査を行い、財産（給与・預貯金・生命保険などの債権、不動産など）の差し押さえを行い、滞納している市税に充てる滞納処分を行うこととなります。

Q 納付したのに督促状が送られてきたのですが、なぜですか？

A 納付の確認を行うには、金融機関などで納付された後、ある程度の日数を要するため、行き違いになったものと思われます。ご了承ください。

Q 市税を納付期限までに納めることができない場合は、どうしたらよいのでしょうか？

A 納付期限までに納められない場合、事前にご連絡ください。今後の納付計画の相談をお受けします。なお、連絡がない場合、どのような事情で納付できないのか分かりません。連絡がない場合は、滞納処分の対象となります。

Q 勝手に個人の財産調査を行い、差し押さえるのはプライバシーの侵害ではないのですか。

A 税金を滞納すると、地方税法、国税徴収法に基づき滞納処分を行うため、財産調査の権限が発生します。これにより、勤務先や金融機関などに対し財産調査を行います。この財産調査は、個人情報保護法には抵触しません。

Q 滞納処分により、事前連絡や承諾なしに、財産を差し押さえることは許されるのですか。

A 法律では、納付期限が過ぎた後、督促状を送って10日を経過した日までに完納されない場合は、財産の差し押さえをしなければならないとしています。この場合、本人に対して、事前の連絡やその承諾は必要ありません。

Q 納税について相談をしたいのですが、平日は仕事などで忙しくて市役所へ行けません。

A 納税課では、毎月第4日曜日の午前8時30分から午後5時まで、第4水曜日の午後5時15分から午後8時まで、休日・夜間の納付・納税相談窓口を設けています。
また、電話でも納税相談をお受けしますので、お気軽にご相談ください。

年末年始の業務案内



休業期間

●市役所 ●中央・地区公民館 ●上下水道部 ●橋本市民病院 ●保健福祉センター	健康福祉部、遊戯室、屋外遊戯場、社会福祉協議会、橋本・伊都障がい者相談支援センター、いきいきルーム、伊都障がい者就業・生活支援センター、市民活動サポートセンター、ファミリーサポートセンター、足湯、急速充電ステーション	12月29日(木)～1月3日(火)
●市コミュニティバス ●住民票などのコンビニ交付		
●高野口斎場 ●橋本周辺広域ごみ処理場（エコライフ紀北）		1月1日(日)～1月2日(月)

休業期間の取扱業務

■各種届出

婚姻届、離婚届、出生届、死亡届（埋・火葬許可）などの戸籍届出は、市民課で午前8時30分から午後5時まで受け付けます。
※ただし、転入届や転居届などの住民異動はできません。

■各種証明書

下記の自動交付機は休業期間中も利用できます。ただし、暗証番号を登録した「はしもと市民カード」または「住民基本台帳カード」が必要です。
●市役所玄関ホール … 午前8時30分～午後8時
●城山台センター街 … 午前8時30分～午後5時（城山台2-11-1）
●自動交付機で発行可能な証明書
住民票の写し、印鑑登録証明書、課税（所得）証明書 ※戸籍に関する証明書は発行できません。

■急病・ケガ

●休日や夜間の診療（事前にご連絡ください）

●伊都地方休日急患診療所 …… ☎33-1903
12月30日(金)～1月3日(火)
午前9時～正午（受付は午前11時30分まで）
午後1時～5時（受付は午後4時30分まで）
●伊都地方休日急患歯科診療所 …… ☎33-1905
12月30日(金)～1月3日(火) 午前9時～正午

●医療機関の案内・紹介

●県救急医療情報センター … ☎073-426-1199
●橋本市消防本部 …… ☎33-0119
●伊都消防組合消防本部 …… ☎22-0119

■上下水道

●漏水など上水道に関する緊急連絡

橋本浄水場 …… ☎33-0260

●下水道に関する緊急連絡

市役所 …… ☎33-1111

■ごみの収集と持ち込みについて

年末12月29日(木)・30日(金)は通常通り収集を行います。なお、年始は1月4日(水)から通常通り収集を行います。ごみを持ち込みされる場合はエコライフ紀北へお願いします。持ち込みができるのは、埋立ごみ以外の市が収集しているごみです。
（受入時間：午前8時～午後4時）

	可燃ごみと その他プラの収集	ごみの持ち込み
12月28日(水)	通常通り収集	通常通り受入
12月29日(木)	通常通り収集	通常通り受入
12月30日(金)	通常通り収集	通常通り受入
12月31日(土)	休み	通常通り受入
1月1日(日)	休み	休み
1月2日(月)	休み	休み
1月3日(火)	休み	正午まで受入
1月4日(水)	通常通り収集	通常通り受入

●可燃ごみ週一収集地区の臨時収集について

1月2日(月)・3日(火)に該当する地区は12月31日(土)に収集します。ごみを出す場合は、必ず午前8時までに出示してください。

■し尿収集

年末年始は、し尿のくみ取り依頼が多いため、希望される人はお早めにお申し込みください。

●橋本市環境美化センター …… ☎36-1153

し尿収集休業期間：12月28日(水)～1月3日(火)

●橋本市許可業者（50音順）

休業期間など詳しくは、各許可業者に直接お問い合わせください。

●坂田衛生株式会社 …… ☎26-4190
●田中衛生社 …… ☎42-5032
●中本環境株式会社 …… ☎32-0152
●有限会社バッキーズ …… ☎39-1233
●株式会社バッキーズ吉岡 …… ☎33-8778
●深野衛生社 …… ☎42-3952

受章

平成28年 秋の叙勲（敬称略）
【秘書広報課】

- 旭日双光章
中上 良隆 元 橋本市議会議員
- 瑞宝双光章
原田 保 元 南海電気鉄道株式会社堺東駅長
藤形 好章 元 橋本市消防団長

平成28年 秋の褒章（敬称略）
【秘書広報課】

- 黄綬褒章
蛸背 晃 元 司法書士
- 藍綬褒章
堀畑 光久 現 社会福祉法人光誠会理事長

第27回 危険業務従事者叙勲（敬称略）
【秘書広報課】

- 瑞宝単光章
柏木 保夫 元 和歌山県警部補
北浦 慶久 元 河内長野市消防司令長
田中 政一 元 大阪府警部補

募集

「スポーツ賞」候補者推薦の募集
【文化スポーツ室】

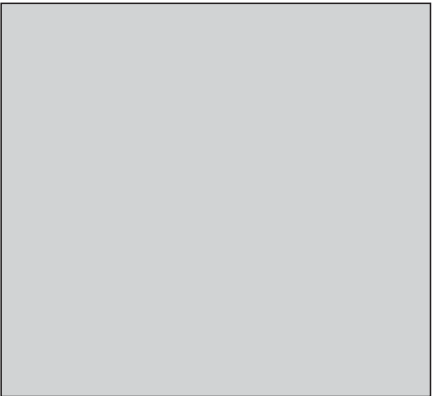
平成28年中に行われた各種スポーツ大会で優秀な成績をおさめた個人・団体を対象に各スポーツ賞候補者を募集しています。

県規模大会1位以上で入賞した個人（市内在住または出身）、または団体（市内で活動）を競技団体・職場・学校などの代表者名で推薦してください。

なお、推薦調書と選考基準は文化スポーツ室で配布しています。

- 推薦締切 平成29年1月10日(火)
- 提出先・問い合わせ 文化スポーツ室 ☎33-3704

広告



橋本創生 政策アイデアコンテストのアイデアを募集します
【総務課】

地域経済分析システム（RESAS）を活用して、橋本市および関係する周辺地域を分析し、橋本を元気にするような政策アイデアのコンテストを開催します。皆さんのアイデアをぜひご応募ください。

- コンテストの日時・場所
 - 日時 平成29年2月12日(日) 午前9時30分～正午
 - 場所 教育文化会館
- 応募条件（市内外、個人・団体は問いません）
コンテスト当日に発表ができる人
- 応募期間 12月1日(木)～平成29年1月20日(金)
- 応募方法
申込フォーム（http://wida.jp/form170212/）に、必要事項を記入の上、政策アイデアのデータを添付し、申し込んでください。
- 申し込み・問い合わせ
 - 和歌山県情報化推進協議会事務局 ☎073-428-2688 Eメール info@wida.jp
 - 総務課 総務情報係（問い合わせのみ） ☎33-3720※詳しくは市ホームページをご覧ください。

臨時職員（申告受付業務）を募集します
【職員課】

- 勤務場所・募集人員 税務課・5人
- 応募資格（次の要件をすべて満たす人）
 - パソコン（ワード、エクセルなど）の基本操作ができる人
 - 地方公務員法第16条の各号（欠格条項）に該当しない人
- 受付期間（郵送による受付は行いません）
12月1日(木)～13日(火)（土・日曜日を除く）
午前9時～午後5時
- 申し込み・問い合わせ 職員課 ☎33-1193
※勤務条件や申込方法など詳しくは、市ホームページを確認していただくか、お問い合わせください。

臨時職員（学校給食センター事務員）を募集します
【教育総務課】

- 勤務場所・募集人員
橋本学校給食センター・1人
- 応募資格（次の要件をすべて満たす人）
 - パソコン（ワード、エクセルなど）の基本操作ができる人
 - 地方公務員法第16条の各号（欠格条項）に該当しない人
 - 普通自動車運転免許を有する人
- 受付期間（郵送による受付は行いません）
12月1日(木)～9日(金)（土・日曜日を除く）
午前9時～午後5時
- 申し込み・問い合わせ 教育総務課 ☎33-1119
※勤務条件や申込方法など詳しくは、市ホームページを確認していただくか、お問い合わせください。

たんぼぼ園・つくしんぼ園 園児募集
【こども課】

- たんぼぼ園・つくしんぼ園では、毎日の集団生活の中で、子どもたちの心身の成長や発達を促します。
- 募集園
 - 橋本市立 たんぼぼ園
 - 社会福祉法人桃郷 つくしんぼ園
 - 対象
市内在住で発達支援を必要とする満2歳以上の幼児
 - 募集期間
12月1日(木)～28日(水)（土・日曜、祝日を除く）
午前9時～午後5時
※市の発達相談を受けていない場合は、12月9日(金)までにこども課までご相談ください。
 - 申し込み・問い合わせ
こども課 こども支援係 ☎33-6102



インターカレッジ・コンペティション公開プレゼンの聴講者募集

大学生が橋本市の地域活性化策を競い合う「高野山麓はしもとインターカレッジ・コンペティション」の公開プレゼンテーションを開催します。

4大学6チームが参加し、大学の専門的知識や学生の視点を活用しながら、市内フィールドワークでの情報収集や地域とのふれあいを通して考察された地域活性化策をそれぞれ発表します。優れた提案については予算化の検討を行います。ぜひお越しください。

- 日時 12月17日(土) 午後1時～5時
- 場所 市民会館
- 申込方法
住所、氏名、年齢、電話番号を電話、ファクス、またはEメールでお知らせください。



- 【はしもとブランド推進室】
- 申込期限 12月16日(金)
 - 申し込み・問い合わせ
はしもとブランド推進室
☎33-1247 ファクス42-0789
Eメール brandss@city.hashimoto.lg.jp

商工

商工業活性化資金利子補給補助金
【シティセールス推進課】

- 対象 市内で事業所を営んでいる市民、もしくは市内に本店のある法人で、同一の事業を引き続き1年以上営んでいる人
- 対象となる融資
 - 機関名：株式会社日本政策金融公庫
 - 資金名：小企業等経営改善資金貸付（マル経）
- 補助額
平成28年1月から12月の間に支払った利子額のうち、1.0%分の利子額に相当する額
※ただし、返済開始月から36カ月以内に限りです。
- 申請期限 平成29年1月13日(金)
- 問い合わせ
シティセールス推進課 商工サポート係

創業支援資金利子補給補助金
【シティセールス推進課】

- 対象 市内で事業所を営んでいる市民、もしくは市内に本店のある法人
- 対象となる融資

機関名	資金名・制度名
株式会社 日本政策金融公庫	●新規開業資金 ●女性、若者／シニア起業家支援資金 ●再挑戦支援融資 など
和歌山県	新規開業資金
- ※平成27年10月以降に受けた融資が対象です。
- 補助額
平成28年1月から12月の間に支払った利子額のうち、1.0%分の利子額に相当する額
※ただし、返済開始月から36カ月以内に限りです。
- 申請期限 平成29年1月13日(金)
- 問い合わせ
シティセールス推進課 商工サポート係

お知らせ

下水道排水設備指定工事店と責任技術者の登録（更新・新規）について【下水道課】

市内で下水道の排水設備工事を行うには、排水設備指定工事店および責任技術者として、市に登録する必要があります。

登録の期限が平成29年3月31日になっている工事店、技術者が更新の対象となります。

本年度の更新および新規の登録受付については、下記期間に実施します。

- 登録用紙配布期間
12月12日(月)～平成29年1月13日(金)
(土・日曜、祝日、年末年始を除く)
- 受付期間
平成29年1月4日(水)～20日(金)
(土・日曜、祝日を除く)
- 登録用紙配布・申し込み・問い合わせ
下水道課 業務計画係 ☎33-3150

屋外広告物の申請について【まちづくり課】

公衆に表示する目的で屋外に一定期間継続して表示される看板や広告板、壁面塗装など（商品やサービスをイメージさせる文字や商標、絵や写真も含む）を屋外広告物といいます。



和歌山県では、良好な景観の形成や風致の維持、公衆に対する危害を防止するため、屋外広告物に対して一定の規制を行っており、橋本市内で屋外広告物を設置する場合には、屋外広告物許可申請書を提出し、市の許可を受ける必要があります。

規制内容など詳しくは、県ホームページに掲載されている『和歌山県屋外広告物の手引き』を確認していただくか、まちづくり課までご相談ください。

- 問い合わせ まちづくり課 ☎33-6103

橋本市指定給水装置工事事業者が新たに指定されました【水道施設課】

平成28年4月1日から9月30日までの間に、次の事業者が新たに指定されました。

- 新たに指定された事業者
 - 奥田設備（海南市）☎073-494-3284
 - 株式会社リーフ給水システム（堺市）☎072-244-4700
- 問い合わせ 水道施設課 ☎33-2861

水道管の凍結による破損を防ぎましょう【水道施設課】

冬場は、水道管の凍結による破損が多くなります。水道管が露出しているところや、日当たりの悪いところや風通しの良いところなどには、毛布や市販の保温カバーなどで凍結による破損防止の対策を行います。

- 問い合わせ 水道施設課 ☎33-2861

知らない相手からの電話にはご注意ください【生活環境課】

公的機関を名乗る相手から電話があり、「あなたの個人情報が出ていますので削除してあげる」などと持ちかけられ、削除を依頼すると、関係のない第三者から強引な理由で金銭を要求されるという被害が起きています。

また、国税局の調査などかたり個人の詳しい情報を聞き出そうとする電話や、注文していないのに「商品をお届けするので代金を払え」という電話がかかってきたという事例もあります。

知らない相手から電話があった場合は、相手の話に応じず、すぐに電話を切りましょう。

また、電話機を留守番電話に設定する、知らない電話番号には対応しない、他の家族がいないときは電話に出ないなどの工夫をしましょう。

- 問い合わせ 生活環境課 消費生活係

年末火災特別警戒を実施します【橋本市消防本部／伊都消防組合消防本部】

消防本部と消防団では、12月20日(火)から「年末火災特別警戒」を実施します。

今年1月から10月末までの火災件数は24件で、そのうち15件は建物火災です。

これからの季節は空気が乾燥し、風も強く、ストーブなど火を使う機会も多くなります。

火災は、ちょっとした不注意や気のゆるみで起こります。家族一人ひとりが注意して、火災から我が家を守り、新しい年を迎えましょう。

- 問い合わせ
 - 橋本市消防本部 ☎33-0119
 - 伊都消防組合消防本部 ☎22-0119



年末年始は広域ごみ処理場が大変混雑します【生活環境課】

年末年始はごみの量が増え、12月29日～31日は、特に混雑しますので、なるべく早い時期に搬入をお願いします。

●市指定ごみ袋に入った家庭ごみの搬入について
今年の7月から、市のルールに沿って正しく分別され市指定ごみ袋（可燃、その他プラ、ペットボトル）に入れられた家庭のごみについては、広域ごみ処理場（エコライフ紀北）へ手数料不要で搬入できるようになっています。

なお、家庭からのごみではない事業系ごみ（ボランティアや自治会活動から出たごみも含む）は減免制度の対象となりません。搬入時に事業系ごみの疑いがある場合、広域ごみ処理場の判断で中身の確認などを行うことがあります。

また、分別ができていないものや、本来粗大ごみで出すべきもの（布団など）が入っている場合は、有料扱いとしたり、搬入をお断りしたりすることがありますのでご理解とご協力をお願いします。

- 問い合わせ 生活環境課 環境企画係 ☎33-3702

雑紙は古紙回収に出しましょう【生活環境課】

年末は大掃除に伴い、可燃ごみの量も他の月より2割増えます。つつい何でも可燃ごみに出してしまいがちですが、紙箱や紙袋、パンフレット、コピー用紙などの雑紙は古紙回収に出せばリサイクルできます。

資源の回収日を確認し、計画的に掃除や整理を行うとともに、民間業者が運営する回収拠点なども利用して、リサイクルを心がけましょう。

- 問い合わせ 生活環境課 環境企画係 ☎33-3702

他人の廃棄物は広域ごみ処理場へ搬入できません【生活環境課】

一般廃棄物収集運搬の許可を受けていない者が金銭を得て、他人の廃棄物を排出者本人に代わって収集したり、広域ごみ処理場（エコライフ紀北）に搬入したりすることは「廃棄物の処理及び清掃に関する法律」で禁止されている無許可収集運搬にあたり、5年以下の懲役もしくは1千万円以下の罰金またはこの併科に処される場合があります。

広域ごみ処理場では、無許可の違法な収集運搬業者と見分けるため、受付などで聞き取りや身分証確認を行い、無許可業者であると判明した場合は受入れを断るとともに警察への通報などを行うことがあります。

- 問い合わせ 生活環境課 環境企画係 ☎33-3702

空家等の利活用について【建築住宅課】

市では、空家等の管理に悩む所有者と、賃貸または購入できる空家等を探している活用希望者のマッチングを図るため、「わかやま空き家バンク」の窓口を設置しています。空き家バンクには、市街地の住宅だけでなく、山間部にある住宅や古民家、農地付住宅など、さまざまな種類の住宅を登録でき、登録された空家等の情報はインターネット上で公開されます。

所有している空家等の賃貸・売買を検討している人は、お問い合わせください。

- 問い合わせ 建築住宅課 ☎33-1115

御幸辻駅前広場をご利用ください

御幸辻駅東側道路の通勤・通学時間帯の混雑改善のため、御幸辻駅西側に駅前広場が完成しました。

送迎の際には、駅前広場を利用いただき、駅周辺道路の混雑解消に、ご協力をお願いします。

- 問い合わせ
 - まちづくり課 ☎33-1179
 - 都市整備課 ☎33-6104



人権を考えよう⑨

～刑を終えて出所した人に対する偏見や差別をなくそう～

刑を終えて出所した人やその家族に対する根強い偏見により、就職差別や住居の確保が困難であるなどの人権問題が発生しています。

この問題についての関心と理解を深めていくことが必要です。

【人権・男女共同推進室】

都市再生整備計画事業 事後評価原案の公表について

本年度に都市再生整備計画事業が完了する橋本駅前周辺の「中心市街地第一地区（第2期）」について、事後評価原案を公表するとともに、市ホームページに掲載します。公表期間中は、事後評価原案に対して意見書を提出することができます。

- 公表期間 12月1日(水)～14日(水)（土・日曜日を除く）
午前8時30分～午後5時15分
- 公表場所 市街地整備課（市役所北別館）
- 意見書の提出方法（様式自由）
市街地整備課へ直接お持ちいただくか、郵送またはEメールで提出してください。



- 意見書の提出期限 12月14日(水)
- 提出先・問い合わせ
〒648-8585（住所記入不要）
橋本市 建設部 市街地整備課
☎34-1235
Eメール sigaichi@city.hashimoto.lg.jp

催 し

名誉市民「岡潔」顕彰講演会
岡潔先生を語る

【中央公民館】

- 日時 12月11日(日) 午後2時～4時
(受付:午後1時30分～)
- 場所 教育文化会館
- 内容
 - 第1部 講演『岡潔先生の素顔』
講師:稲垣喬氏(弁護士)
 - 第2部 鼎談『岡潔の思い出』
岡熙哉氏(長男)と松原さおり氏(次女)、
稲垣喬氏による座談。
- 参加費 無料
※入場整理券が必要です。整理券は中央公民館、各
地区公民館で配布しています。
- 問い合わせ 中央公民館 ☎32-0034

魅力再発見!三市を巡るバスツアー

【政策企画室】

- 河内長野市・橋本市・五條市広域連携協議会主催の
バスツアーです。三市のいいところを再発見しません
か。ぜひ、ご参加ください。
- 日程 平成29年2月24日(金)
 - 集合場所・出発時間 橋本駅・午前10時20分
 - 定員 40人(応募多数の場合は抽選)
 - 参加費 一人3,000円
 - 申込方法
政策企画室で配布している申込用紙(市ホームペー
ジからも入手可)に必要事項を記入の上、平成29
年1月6日(金)までに、直接お持ちいただくか、郵送、
ファクスまたはEメールで申し込んでください。
 - 申し込み・問い合わせ
〒648-8585(住所記入不要)
橋本市 政策企画室
☎33-1111 ファクス33-1665
Eメール kikakhsy@city.hashimoto.lg.jp

駅前にぎわいパフォーマンス
【シティセールス推進課】

12月はクリスマスイベントや物
産市を開催します。

当日は、先着100人にクリスマス
プレゼントを用意していますので、
ぜひお越しください。



- 日時 12月24日(土)(雨天中止) 午前10時～正午
- 場所 橋本駅前広場 ※有料駐車場があります。
- 問い合わせ
はしもと広域観光案内所 ☎33-3552
午前9時～午後5時(水曜日を除く)

郷土資料館体験教室「しめ縄づくり」

【郷土資料館】

しめ縄づくり教室を開催します。自作のしめ縄で、
新年を迎えませんか。

- 日程 12月18日(日)
- 時間 午前の部:午前9時30分～11時30分
午後の部:午後1時30分～3時30分
- 定員 各回先着15人
- 参加費 300円
- 場所・申し込み・問い合わせ
郷土資料館 ☎32-4685

みんなで、らくらくウォーキング!!
ウォーキングデー!!

【保険年金課】

毎月第3金曜日(7月、8月を除く)に、市内のさ
まざまなコースを約1時間かけて歩きます。

- 日時 12月16日(金) ※雨天中止
受付:午後1時30分～、出発:午後2時
- 集合場所 紀見小学校運動場
※なるべく乗り合わせてお越しください。
- コース
藤の寺 子安地藏寺から紀伊西国一番札所 普賢寺を
訪ね歩くコース
- 問い合わせ 保険年金課 国保給付係 ☎33-1271



12月4日～10日は人権週間です

世界中の全ての人はみんな同じ人権をもつ、かけがえのない存在です。全ての人の
人権が尊重される豊かな社会をつくりましょう。困りごと、心配ごとでお悩みの人は、
下記の人権相談窓口までお気軽にご相談ください。

●面談による相談窓口

和歌山地方法務局橋本支局
(東家5丁目2-2)
月～金曜日の午前8時30分から
午後5時15分まで
(年末年始および祝日を除く)

●電話による相談窓口

- 子どもの人権について(子どもの人権110番)
☎0120-007-110
- 女性の人権について(女性の人権ホットライン)
☎0570-070-810
- 全国共通人権相談ダイヤル(みんなの人権110番)
☎0570-003-110

健康・福祉

後期高齢者医療制度に加入の皆さんへ

【保険年金課】

11月下旬から12月上旬にかけ、和歌山県後期高齢
者医療広域連合から、ジェネリック医薬品使用促進の
お知らせを送付しています。

ジェネリック医薬品へ切り替えを希望する人は、か
かりつけの医師や薬剤師に相談してください。

なお、薬によっては、ジェネリック医薬品への切り
替えができない場合もあります。

- 対象
1カ月に14日分以上の薬を処方されていて、ジェ
ネリック医薬品に切り替えた場合、1カ月の自己負
担額が200円以上軽減される可能性がある人

●問い合わせ

- 後発医薬品利用差額通知コールセンター
☎0120-53-0006(通話無料)
- 和歌山県後期高齢者医療広域連合
☎073-428-6688

初心者向けの要約筆記講習会(無料)

【福祉課】

聴覚に障がいのある人に、手書き文字やパソコン入
力で話の内容を伝える要約筆記を体験しませんか。

- 日程(全7回)
平成29年1月14日(土)・21日(土)、2月4日(土)・18
日(土)・25日(土)、3月11日(土)・18日(土)
- 時間 午前9時30分～正午
- 場所 保健福祉センター
- 定員 先着15人
- 申込方法
氏名、住所、電話番号、生年月日を12月16日(金)ま
でに下記へ連絡してください。
- 申し込み・問い合わせ
橋本市身体障害者連盟事務局(社会福祉協議会内)
☎33-0294 ファクス33-4377
平日 午前8時30分～午後5時15分

健康測定会

【健康課】

血流、血管年齢、体組成の測定を行います。
健康状態をチェックし、生活習慣を見直すきっかけ
にしてみませんか。

- 日時 12月13日(火) 午前9時～午後3時
- 場所 保健福祉センター
- 対象
40歳～74歳までの橋本市国民健康保険加入者
- 定員 先着30人
- 費用 無料
- 申込期限 12月12日(月)
- 申し込み・問い合わせ
健康課 保健予防係 ☎33-6111

特別障害者手当などのご案内

【福祉課】

- 対象(在宅の人で、下記のいずれかに該当する人)
 - 重度の障がい重複している人
 - 重度の障がいのため、日常生活において常時特別
の介助が必要な人※所得制限があります。また、施設入所や長期入院
など(3カ月以上)の場合は支給できません。
- 手当額
 - 特別障害者手当(20歳以上) … 月額26,830円
 - 障害児福祉手当(20歳未満) … 月額14,600円
- 手続きに必要なもの
認定請求書、所得状況届、所定の診断書(専門医に
よるもの)
- 問い合わせ 福祉課 障がい福祉係

介護者交流会

【地域包括支援センター】

介護されている家族や介護経験のある人を対象に交
流会を開催します。

- 日時 12月14日(水) 午後1時30分～3時30分
- 場所 保健福祉センター
- 問い合わせ 地域包括支援センター ☎32-1957

保育園・幼稚園・こども園の保育料納付について

保護者の皆さんに納めていただく保育料は、保育園や幼稚園、こども園で保育を
行うために必要な経費の一部になります。園の効率的な運営を図るとともに、保育
内容の充実に努めますので、納付期限までに納付されるよう、保護者のご理解とご
協力をお願いします。

●保育料の納付について

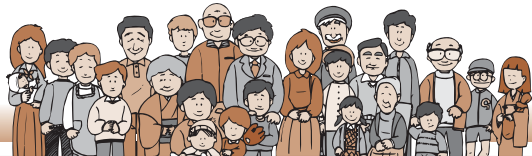
保育料の納付は、指定の金融機関からの口座振
替を原則としており、振替日は毎月25日です。
諸事情により期限内納付が難しい場合は、必ず
相談してください。



【こども課】

- 納付相談会(予約不要)
 - 日時 12月12日(月)～16日(金)
午前9時～午後5時
 - 場所 こども課
- 問い合わせ こども課 保育幼稚園係 ☎33-6102

市民相談



相談名	相談日	時間	場所	受付方法	問い合わせ
行政相談 国の仕事などについての 苦情や要望など	12/13(火)	13:30~16:00	市役所2階 (会議室C)	当日午後3時までに市 民課へ(先着順)	市民課
法律相談会 弁護士が対応 (予約制・先着8人)	①12/14(水) ②12/21(水)	13:00~16:00	①高野口地区公民館 ②市役所2階 (会議室C)	12/8(木) 午前8時30分 から直通電話のみ受付 ☎39-7200	市民課
年金出張相談(予約制) 厚生年金や国民年金の相 談や手続き	1/12(木) 1/26(木)	10:00~15:00	教育文化会館3階 (第3研修室)	12/12(月)から和歌山東 年金事務所お客様相談 室へ電話申込	和歌山東年金事務所 ☎073-474-1813
心配ごと相談 市民生活での心配ごと全般	①12/2(金) ②12/5(月) 12/12(月) 12/19(月)	13:00~16:00	①高野口地区公民館 ②保健福祉センター 2階(会議室4)	相談日時に相談場所へ (電話相談は相談日時 に☎33-0294へ)	社会福祉協議会 ☎33-0294
こころの健康相談(予約制) こころの病気、ひきこもりな どで悩んでいる人や家族	12/2(金) 12/22(木)	午後から	橋本保健所	橋本保健所保健福祉課へ	橋本保健所保健福祉課 ☎42-5440
認知症電話相談 認知症やその介護につい ての電話相談	12/6(火) 12/20(火)	13:00~17:00	——	相談日時に電話で受付 ☎0120-555-294	橋本市地域包括支援 センター ☎32-1957
NPO相談会(予約制) NPO法人の設立・運営管 理・各種手続きなど	12/7(水) 12/28(水)	10:00~16:00	市民活動サポートセ ンター	市民活動サポートセン ターへ	市民活動サポート センター ☎33-0088
消費生活出張相談会 悪質商法の被害、消費者 の契約・取引トラブルなど	①12/6(火) 12/20(火) ②12/13(火) ③12/27(火)	13:00~16:00	①市役所2階 (会議室C) ②かつらぎ町役場 ③九度山町ふるさとセンター	相談日時に相談場所へ	生活環境課
多重債務無料法律相談 司法書士が対応	12/10(土)	13:00~16:00	橋本商工会館	相談日時に相談場所へ	生活環境課
人権相談※1 いじめ、差別、虐待、家族 や近隣間の悩みごとなど	12/9(金)	13:30~16:00	市役所2階 (会議室C)	当日午後3時までに相 談場所へ 予約も可能	人権・男女共同推進室
その他の相談(詳細についてはお問い合わせください) ・教育相談(市内に在住・在学する子どもの不登校、いじめなど) …… お問い合わせ:教育相談センター ☎32-1512 ・家庭児童相談(子育てでの悩み、児童虐待や不登校など) …… お問い合わせ:家庭児童相談室 ☎33-2111 ・青少年センター相談※2(非行など) …… お問い合わせ:青少年センター ☎32-2124 ・消費生活相談(悪質商法や多重債務に関する悩みなど) …… お問い合わせ:生活環境課 ☎33-1227 ・耐震相談(耐震診断や耐震改修など) …… お問い合わせ:建築住宅課 ☎33-1115					

※1 人権相談は、和歌山地方法務局橋本支局(☎32-0206)でも随時実施しています。
※2 青少年センター相談は、Eメール(genki@city.hashimoto.lg.jp)による相談もできます。

介護サービス相談

橋本市地域包括支援センター…… ☎0120-555-294 紀和病院在宅介護支援センター … ☎33-5000
ひかり苑在宅介護支援センター …… ☎37-3000 在宅介護支援センターさくら苑 … ☎44-1189



防災はしもとメール配信

- 登録方法(詳しくは危機管理室へ)
bousai.hashimoto-city@raidan.ktaiwork.jp
に空メールを送信後、返信メールに従って登録
してください。
- 配信内容 気象警報、防災情報、行政情報



▲携帯電話用
二次元コード



防災行政無線
テレホンサービス

防災行政無線の放送内容を確認するこ
とができます。
☎0120-78-0620
※上記番号でつながらない場合は、
☎0736-39-0620へ(有料)

税

家屋の取り壊しの連絡はお済みですか?

【税務課】

固定資産税・都市計画税は毎年1月1日(賦課期日)現在で市内に土地・家屋・償却資産を所有する人に対して課税されますが、年の途中で家屋の全部もしくは一部を取り壊されると、翌年度から、取り壊された面積分は課税されません。

市では、市内の家屋の状況把握に努めていますが、取り壊しのご連絡がない場合、取り壊しが確認しきれず、翌年度以降も引き続き課税される恐れがあります。

平成28年1月2日から平成29年1月1日までの間に家屋の全部または一部を取り壊された人は、取り壊した床面積の大小に関わらず、平成29年1月31日(木)までに税務課資産税係へご連絡ください。担当者が現場に出向き、取り壊されていることが確認できましたら、翌年度からは課税されません。

なお、登記のある家屋を取り壊し、すでに法務局で取り壊しに関する手続きがお済みの場合は、法務局から税務課に通知がありますので、連絡は不要です。

●問い合わせ 税務課 資産税係 ☎33-3706

個人住民税の特別徴収推進を宣言します!

【税務課】

個人住民税の特別徴収とは、事業者(給与支払者)が所得税の源泉徴収と同じように、従業員(納税義務者)に代わり、毎月従業員に支払う給与から個人住民税を徴収(給与天引き)し、納入する制度で、地方税法および橋本市税条例により義務づけられています。

和歌山県および県内全30市町村では、法令の順守や納税者の利便性向上および安定した税收の確保を図るため、平成30年度から原則としてすべての事業者を特別徴収義務者に指定し、個人住民税の特別徴収を徹底しますので、ご理解とご協力をお願いします。

●問い合わせ 税務課 市民税係 ☎33-6212

eLTAX(エルタックス)を利用した
電子申告が便利です

【税務課】

エルタックスとは、地方税における手続きを、インターネットを利用して電子的に行うシステムで、自宅やオフィス、あるいは税理士事務所などから複数の地方公共団体への申告をまとめて一度に送信できます。

平成29年1月からは、給与支払報告書および源泉徴収票を一括して作成・提出することができるようになります。詳しくは、地方税電子化協議会ホームページ(<http://www.eltax.jp/>)をご覧ください。

●エルタックスでできること

●電子申告

個人住民税(給与支払報告書、特別徴収関連手続)、法人市民税、固定資産税(償却資産)

●電子申請・届出

個人住民税(特別徴収義務者の名称変更届出など)、法人市民税(法人の設立届・異動届など)

●問い合わせ

地方税電子化協議会 ☎0570-081459

休日と夜間の納付・納税相談

【納税課】

●相談日時(毎月第4日曜日および第4水曜日)

- 12月25日(日) 午前8時30分~午後5時
- 12月28日(水) 午後5時15分~8時

●場所・問い合わせ 納税課 ☎33-6109

納付期限のお知らせ

【納税課】

●12月26日(月)

- 固定資産税・都市計画税……………3期
- 国民健康保険税……………6期
- 後期高齢者医療保険料……………6期

●平成29年1月4日(水)

- 介護保険料……………6期

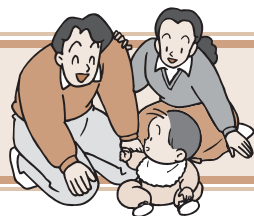
前畑秀子ストーリー

第十七話
眉山での初シーズン



今でこそ屋内温水プールが主流となり、一年を通して水中練習をすることが可能になりましたが、温水設備を備えていなかった眉山女学園の屋内プールでは、冬の間は泳げませんでした。ですから、この期間はランニングやバスケットボールが練習の中心でした。屋内温水プールなどほとんどなかった当時は、陸上での冬季練習を徹底することで体力づくりをしていたのです。一方、驚くことに、長期休暇には東京に出掛けて練習することもあったようです。前畑さんは入学して半年後の1930年3月から一カ月半にわたり、東京YWCAのプールで練習を行なっていました。このプールは、当時の日本に唯一存在した女性専用屋内温水プールです。

シーズンを迎え、冬季練習は早々に実を結びました。その年の5月、東京神宮プールで第九回極東大会が開催され、前畑さんは女子200メートル平泳ぎに出場しました。昨年ハワイで惜敗したゲラティ選手の記録を上回る3分16秒8の日本記録を樹立し、さらに8月の日本選手権では、それを上回る3分12秒4で優勝しました。自身の日本記録を1年間で7秒4更新したことになります。当時の世界記録が3分11秒2ですから、この年、前畑さんと世界との距離は一気に縮まったといえるでしょう。(木村華織)

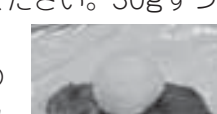
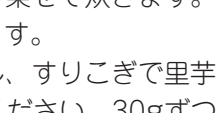
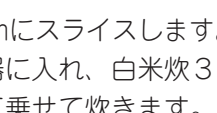
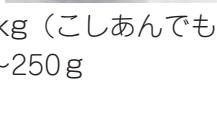


亥の子餅

一年の農作業が終わって一息ついた頃、秋に収穫したお米や小豆を使い、収穫への感謝と子孫繁栄の願いを込めて作ったといわれています。

材 料 (約30～35個分)
米 2合、もち米 1合、あんこ 1kg (こしあんでも粒あんでもお好みで)、里芋 200～250g

作り方
①里芋を洗い、皮をむき、2～3mmにスライスします。
②米ともち米は一緒に研いで炊飯器に入れ、白米炊3合分の水を加えてから①を広げて乗せて炊きます。
③あんこを30gずつに分けておきます。
④米が炊けたらボールに中身を移し、すりこぎで里芋の形がなくなるようにつぶしてください。30gずつに分け、丸めてください。
⑤台の上にラップを広げ、1個分のあんこを乗せ、その上に別のラップを乗せてあんこを薄く延ばします。上のラップをはがし、④を乗せ、茶巾のように包み、あんこがきれいに付くように形を整えます。(ラップを使うと手も汚れずにきれいに形を作ることができます。)
⑥⑤をお皿に並べたらできあがり。



今回は、橋本市生活研究グループの高津さん、水落さんに紹介していただきました。



子育て支援センター

遊びや親子交流、子育て相談の場です。お気軽にお越しください。各支援センターでは、さまざまなイベントを開催しています。詳しくは、市ホームページをご覧ください。

ポトフのおなべ (あやの台幼稚園・保育園内) … ☎34-7870

開設日時 平日10:00～15:00

このほっとルーム (神野々ふれあい会館内) … ☎32-9345

開設日時 平日10:00～12:00、12:30～15:30

※12月14日(水)午後は休み

キオラクラブ (高野口こども園内) … ☎43-1305

開設日時 平日10:00～15:00

さくらんぼルーム (すみだこども園内) … ☎33-1121

開設日時 平日 9:00～14:00

ひまわりルーム (応其こども園内) … ☎44-3322

開設日時 平日 9:00～14:00

カナカナクラブ (橋本こども園内) … ☎33-7070

開設日時 平日 9:45～14:45

それいけ！わんパーク

ふれあい遊びやリズム体操、大型遊具などで、親子が一緒になって元気いっぱい遊べます。

申し込みは不要です。開催時間内にご自由にお越しください。

日時 12月19日(月) 9:30～11:30

場所 県立橋本体育館

対象 市内在住の未就園児と保護者

費用 一家族につき100円 (傷害保険代)

問い合わせ 福祉課 ☎33-3708

子育てママにインタビュー vol.56

住 所 岸 上
マ マ 川畑 加奈子さん
パ パ 仁貴さん
お 子 さん 陽寛くん

陽寛は11月で1歳2カ月になりました。外で遊ぶのが大好きで、よく公園へ出かけて遊んでいます。公園では年上の子どもとまねをして、滑り台でもジャングルジムでもどんどん登っていくので、どきどきしますが、陽寛はすごく楽しんでます。
市外から引っ越しをしてきてすぐに陽寛を妊娠したので、知り合いができる機会がなく不安でしたが、今は陽寛のつながりでママ友さんもたくさんできました。また近所に面倒をみてくれる人がいて、夕食の準備をする間、家に来ると一緒に遊んでくれるので、とても助かっています。
パパは市内で働いていますが、なかなか家にはいない仕事なので、生まれたばかりの頃は、お風呂に入るときなど大変でした。パパは仕事から疲れて帰ってきてても、陽寛の寝顔を見ていると疲れも吹き飛ぶようです。寝言で「あきちゃん寝てる。かわい。」と言っていたのを聞いて笑ってしまいました。
陽寛には、やんちゃに育ってほしいので、外遊びをいっぱいしてほしいです。



タウン情報

日 期 日 **時 間** **場 所**・会場 **対 象**・資格 **定 員** **費 用**
申 込 先 **期 申 込 期 間** **持 持 物** **他**その他事項 **問 問 問 問 問**

歌って心も体も元気に！ ストレス発散しませんか？
ピアノの生伴奏で懐かしの歌謡曲を歌おう。

日12/21(水) **時**13:30～14:30 **場**教育文化会館 **対**懐メロの好きな人 **費**500円 (運営協力費) **問**楽リズム 石橋 ☎080-9128-2578

文字でおしゃべりしましょう！どなたも大歓迎！
中途失聴・難聴者交流の筆談会

日12/4(日)・17(土) **時**13:00～15:00 **場**教育文化会館 **対**中途失聴・難聴者および一般の人 **費**無料 **問**事務局 百田 ☎/ファクス32-2562

子育てタウン情報

①②サンタからのおくりもの ③ママといっしょに！
①②クリスマス会 ③親子教室体験

日①12/16(金) ②12/9(金) ③12/7(水)・12(月) **時**①②10:00～11:00 ③10:00～11:30 **対**①平成27年4月2日以降生まれ ②③平成26年4月2日～平成27年4月1日生まれ **定**①②先着30組 ③各日先着10組 **費**無料 **期**実施日前日まで **場**申問 みついしこども園 ☎37-2236

クリスマスパーティをしよう！！
香久の実保育園 たまごクラブ

日12/15(木) **時**9:00～11:00 **対**未就園の親子 **費**無料 **期**実施日前日まで **電**話受付 **場**申問 香久の実保育園 ☎43-1015

※2月号への掲載依頼の締め切りは12月20日(火)です。

オリンピック優勝 前畑秀子80周年・古川勝60周年 記念講演会&シンポジウム

本年は、前畑(兵藤)秀子さんが1936年ベルリンオリンピック女子200m平泳ぎで日本女性初の金メダリストに輝いて80周年、古川勝さんが1956年メルボルンオリンピック男子200m平泳ぎにて日本競泳戦後初の金メダリストに輝いて60周年のメモリアルイヤーです。

この2人の橋本市名誉市民を顕彰し、その功績を再認識するため、記念講演会とシンポジウムを開催します。

●**日時** 12月18日(日) 開演：午後1時10分

●**場所** 市民会館

●**内容**

- 中村智太郎選手リオデジャネイロパラリンピック出場報告
- 記念講演会「オリンピックと私」
西口(青木)まゆみ氏(ミュンヘンオリンピック女子100mバタフライ金メダリスト)
- 特別ゲストトーク
金藤理絵氏(リオデジャネイロオリンピック女子200m平泳ぎ金メダリスト)
- シンポジウム「前畑秀子・古川勝とその時代」
コーディネーター：木村華織氏(東海学園大学スポーツ健康科学部講師)
発表者：西口まゆみ氏、古西義隆氏(橋本まちかど博物館長)、北川久(市教育委員会参事)

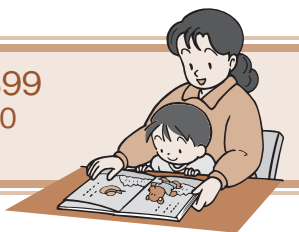
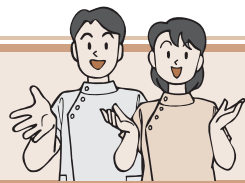
●**参加費** 無料

●**問い合わせ** 文化スポーツ室 ☎33-3704

橋本高等学校演劇部による前畑秀子物語「紀ノ川の少女」の上演

記念講演会&シンポジウムに先立ち、午前11時20分から午後0時20分まで橋本高等学校演劇部による前畑秀子物語「紀ノ川の少女」(入場無料)が上演されます。





休日診療 医療機関の紹介

橋本・伊都地域消防指令センター
☎34-0119

休日・夜間の診療所

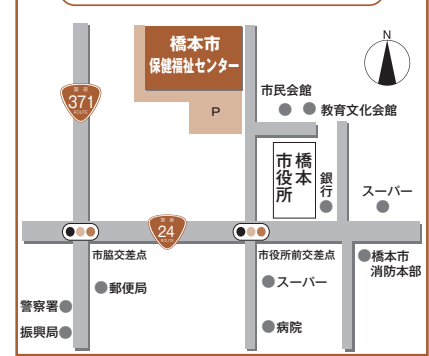
伊都地方休日急患診療所 ☎33-1903
▶土曜日（内科系） 18:00～21:00
▶日曜・祝日（内科系、外科系）
9:00～12:00（受付は11:30まで）
13:00～17:00（受付は16:30まで）

伊都地方休日急患歯科診療所 ☎33-1905
▶日曜・祝日 9:00～12:00
※事前に電話連絡してください。また、受診の際は健康保険証をお持ちください。

休日・夜間の小児医療電話相談

☎#8000 または 073-431-8000
▶平日 19:00～23:00
▶土・日曜、祝日 9:00～23:00

保健福祉センター案内図



本年度の特定健康診査の受診期限は12月末です

1年に1回は特定健康診査を受け、生活習慣病の予防や早期発見・早期治療に努めましょう！

●対象

本年度満40歳から74歳の橋本市国民健康保険被保険者
※受診券は3月末に送付しています。
健康カレンダーまたは受診券に同封の実施医療機関一覧をご覧ください。

予防接種

※母子健康手帳をお持ちください

☎水痘（水ぼうそう）

対象者は1歳～3歳未満で、2回の接種が必要となります。接種が未完了の人は実施医療機関に予約の上、早めに接種を完了してください。ただし、水痘にかかったことがある人は対象なりません。

にこにこ歯みがき教室

日 時	対 象	定 員	場 所
12月15日(木) 10:00～11:30	生後6カ月～1歳半頃の子どもとその保護者	15人 (要予約)	保健福祉センター

離乳食教室

日 時	対 象	定 員	場 所
12月16日(金) 13:30～15:30	生後9カ月～11カ月頃の乳児とその保護者	15人 (要予約)	保健福祉センター

献 血 (400ml)

※医師の判断でお断りする場合があります

男女とも体重が50kg以上の人が対象です。

実 施 日	時 間	場 所
12月4日(日)	10:00～12:00 13:00～16:00	スーパーセンターオークワ 橋本店
12月22日(木)	13:30～16:00	JA紀北かわかみ 本店
12月26日(月)	10:00～12:00	伊都振興局総合庁舎
	13:30～16:00	橋本市民病院

チャレンジ教室参加者募集！！

適度な運動は、生活習慣病を予防し、生活の質を高めてくれます！エクササイズと一緒に楽しく汗を流しませんか？

●日程（全9回）

平成29年1月13日(金)・20日(金)・27日(金)
2月3日(金)・10日(金)・24日(金)
3月3日(金)・10日(金)・24日(金)

●時間 午後1時30分～3時30分

●場所 保健福祉センター

●対象 40～64歳の市民

●定員 先着25人

●申し込み・問い合わせ 健康課 ☎33-6111



新しく入った本

おんなの城

著者 安部龍太郎
出版社 文藝春秋

「プレゼン」カ

著者 伊藤穰一
山中伸弥
出版社 講談社

**わたしのそばで
きいていて**

著者 リサ・パップ
出版社 WAVE 出版

**十二支の
おもちつき**

著者 すとうあさえ
出版社 童心社

こどもの本

今月の催し

催 し	日 程	時 間	場 所
近代文学(石井照千代)	12/4(日)	12:00～13:50	教育文化会館
源氏物語(石井照千代)	12/4(日)	14:10～16:00	
English Café(英語の随筆)	12/6(火) 12/20(火)	9:30～11:45	
English Lounge (実践ビジネス英語)	12/11(日)	9:30～11:45	
English Camp (英語の短編小説など)	12/13(火)	9:30～11:45	
English News(英字新聞)	12/18(日)	9:30～11:45	
英語で楽しむロミオとジュリエット	12/18(日)	14:00～16:00	
第13回 ビブリオバトル	12/4(日)	13:30～14:30	
ぶっくんクラブ	12/11(日)	10:00～12:00	
よみきかせ会	12/3(土) 12/17(土)	14:00～、15:00～	
クリスマスよみきかせ会	12/10(土)	14:00～	図書館
あかちゃんと絵本のひととき	12/13(火)	11:00～11:30	

今月のピックアップ「イグ・ノーベル賞：東山篤規教授」

「股のぞき効果」って知ってますか？“平成28年度イグ・ノーベル知覚賞”を受賞された東山篤規教授の「へーっ！！」と驚く楽しいお話が満載の図書館講座を開催します！ぜひお越しください！

日時 平成29年1月7日(土) 午後2時～4時

場所 教育文化会館

移動図書館ブッキー

日 程	時 間	場 所
12/1(木)	9:30～10:00	隅田地区公民館
	10:15～11:45	あやの台チルドレンセンター
	14:00～14:30	高野口地区公民館
12/2(金)	9:30～10:45	すみだこども園
	11:00～11:35	悠久の郷（紀之川寮）
	13:20～14:35	境原小学校
12/6(火)	9:30～10:20	応其こども園
	10:35～11:20	信太小学校
	13:05～14:20	隅田小学校
12/7(水)	9:30～10:00	橋本さつき保育園
	10:15～11:30	城山小学校
	13:30～14:00	学文路地区公民館
12/8(木)	9:30～10:00	産業文化会館
	10:15～11:30	応其小学校
	13:30～14:00	紀見北地区公民館
12/9(金)	9:30～10:45	学文路小学校
	11:00～11:30	山田地区公民館
	13:30～14:45	あやの台小学校
12/14(水)	9:30～10:45	柱本小学校
	11:00～11:30	境原幼稚園
	13:30～14:00	ごもうのいえ
12/15(木)	9:30～10:45	三石小学校
	11:00～11:45	[柱本] リハビリ橋本
	13:30～14:00	恋野地区公民館
12/16(金)	9:30～10:45	高野口小学校
	11:00～11:30	高野口こども園
	13:20～14:35	恋野小学校
12/20(火)	9:30～10:00	つくしんぼ園
	10:15～11:30	西部小学校
	13:30～14:00	紀見地区公民館
12/21(水)	9:30～10:00	岸上保育園
	10:15～11:30	紀見小学校
	13:30～14:00	香久の実保育園
12/22(木)	9:30～10:00	しみず保育園
	10:15～11:30	清水小学校
	13:20～14:35	橋本小学校

