

平成28年度 当初予算

市の一年間のお金の使い方をまとめた当初予算が完成しました。
平成28年度の全会計の当初予算額は、前年度と比べて2億3,639万1千円（率にして0.4%）減の557億2,516万3千円となっています。

このうち、一般会計は3.7%減の247億5,906万円、特別会計は1.3%増の197億5,231万8千円、企業会計は4.1%増の112億1,378万5千円、全会計は0.4%減の557億2,516万3千円となっています。

【財政課】

各会計の当初予算額

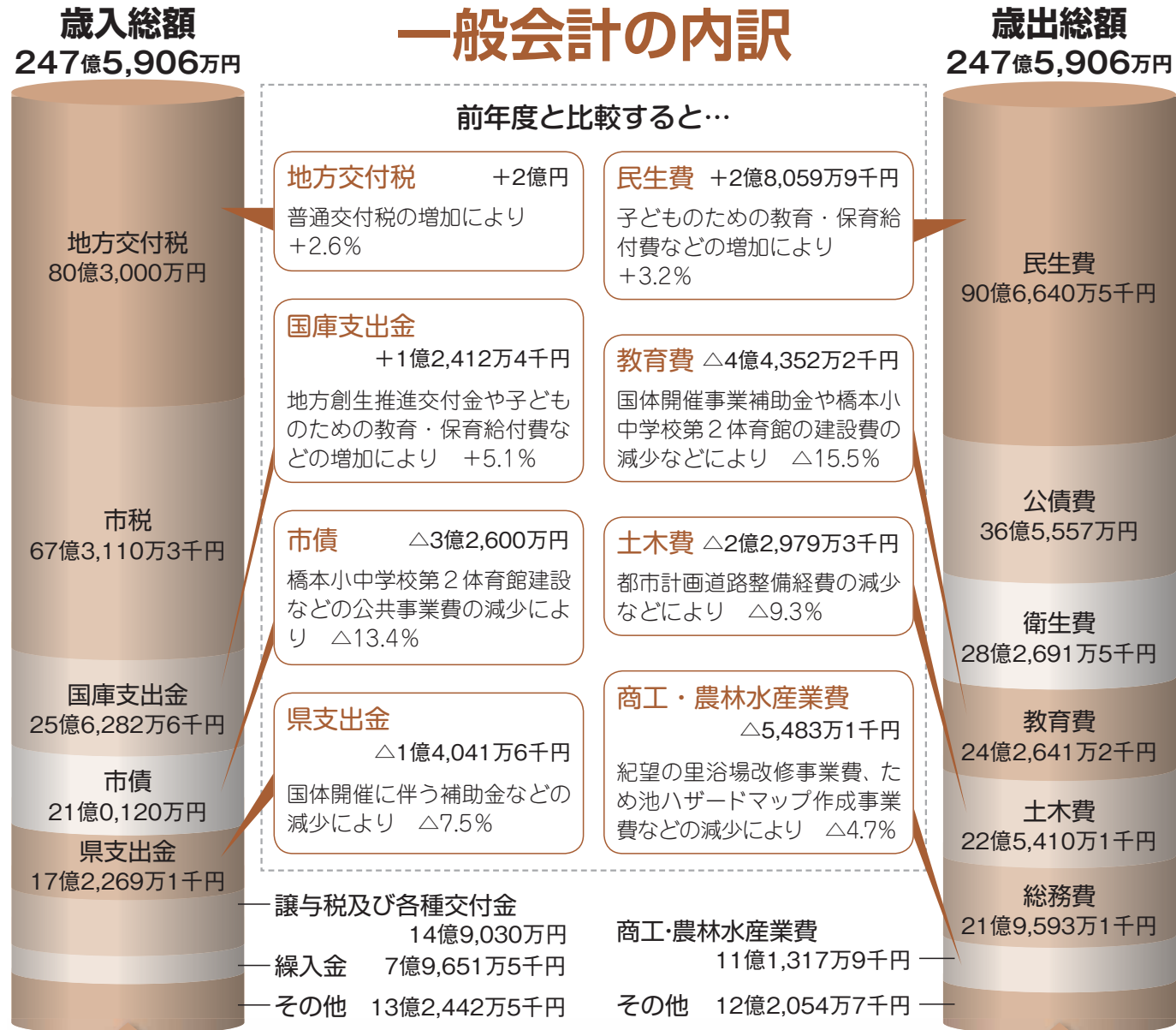
一般会計 **247億5,906万円**
(対前年度比 3.7%減)

特別会計 **197億5,231万8千円**
(対前年度比 1.3%増)

企業会計 **112億1,378万5千円**
(対前年度比 4.1%増)

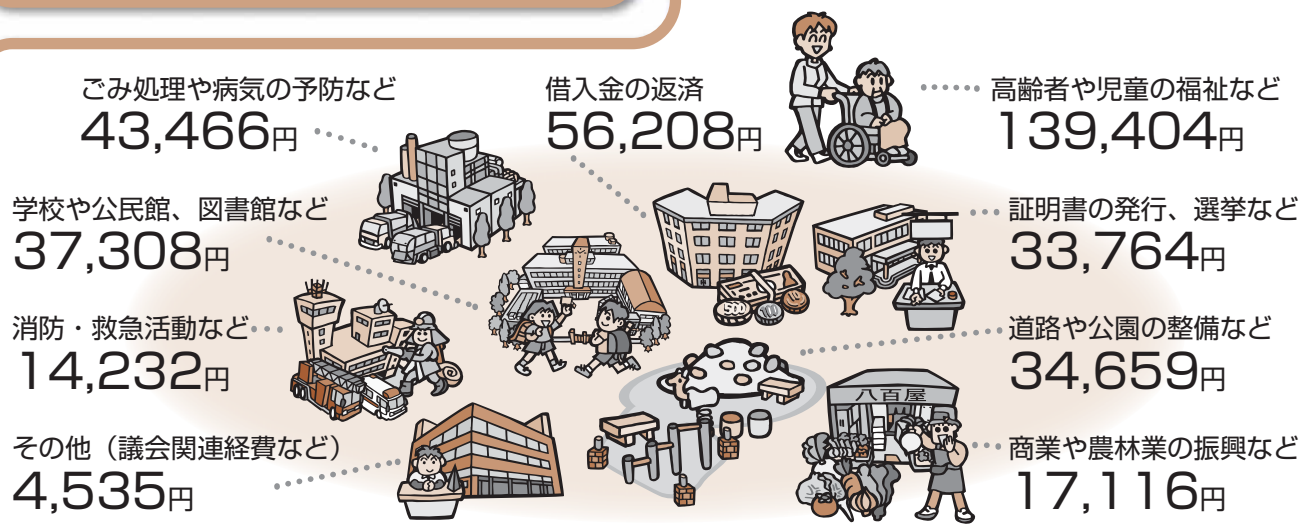
全会計 **557億2,516万3千円**
(対前年度比 0.4%減)

一般会計の内訳



市民1人当たりの市税負担額
103,497円

市民1人当たりが受ける行政サービス額
380,692円



※「市民1人当たりの市税負担額」および「市民1人当たりが受ける行政サービス額」は平成28年1月31日の市の住民基本台帳登録人口数（65,037人）で除して算出しています。

一般会計の概要

歳入

主な事業として、ふるさと橋本応援金の促進のため、地域産品などのPRを兼ねたお礼品の充実や、（仮称）あやの台北部用地を企業誘致用地として開発するための調査など、地域経済の活性化や雇用の拡大を図り、今後の歳入増につなげるための取組みを進めます。

また、地方創生を推進し、「住んでよかった」「住みたくなる」を実感できる「元気なまち橋本市」の実現に向け、橋本創生総合戦略を具体化するための予算編成となっています。

歳出

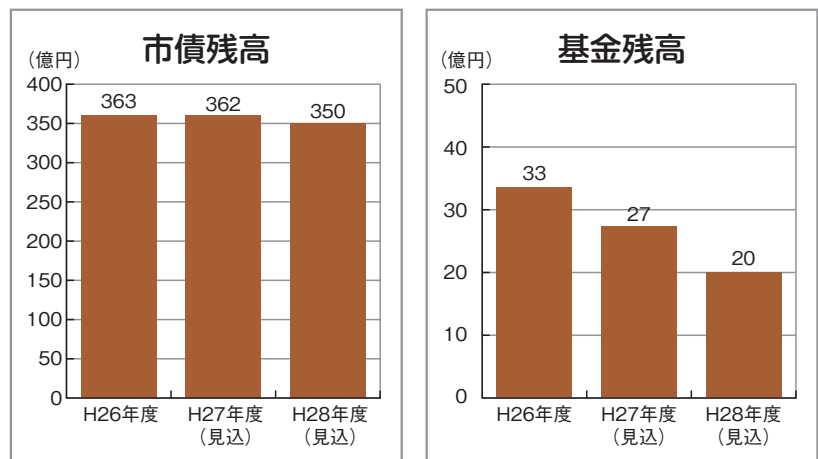
市税については、個人および法人市民税と軽自動車税で増額を見込むものの、地価の下落による固定資産税の減額を見込んでいることから、全体では、ほぼ前年度並みの予算となっています。

また、大型公共事業の縮減により市債は減少し、財政健全化への取組みにより基金の取り崩しによる繰入金も減少していますが、依然として財政事情は厳しく、財源不足に対応するため、基金を活用した予算編成となっています。

基金と市債残高

基金は、財政調整基金や特定事業のために積み立てた地域づくり基金などの特定目的基金を取り崩したことから減少しています。

市債は、大型公共事業の減少により借入が減り、償還が進んでいることから残高は減少しています。



「住んでよかった」「住みたくなる」を実感できる 元気なまち橋本市へ

平成28年度の主な取組み



政策 2

地域経済の活性化と地場産業の振興、雇用の拡大

駅前にぎわい創出事業

230万円
駅前のにぎわいを創出するため、駅前でのイベント実施や物品販売などに要する経費を計上しています。



駅前にはにぎわいパフォーマンスの様子

産業振興補助事業

529万7千円
新商品開発や地域ブランド創出に取組む中小企業への補助金を計上しています。

「食」を通じた

はしもとブランド構築事業

265万円
本市の地域産品を活用し、「食」を通じたはしもとブランドを構築するため、食に関する情報発信などのノウハウを有している民間企業と連携し、メニュー開発やイベント開催、PRにかかる経費を計上しています。



はしもとインターカレッジ・

コンペティション事業

24万3千円
大学の持つ専門的知識や学生の視点を活用し、地域産品のブランド化および地場産業の振興、農林業の再生などの提案により地域活性化を図ることを目的に、大学対抗の企画コンペイベントの実施に要する経費を計上しています。

政策 1

行財政改革による財政の健全化

本市の財政状況は大変厳しい状況にあり、平成28年度から5カ年の「橋本市財政健全化計画」を策定しました。この計画に基づき、歳入歳出の両面にわたり計画に示された方策を一つひとつ着実に実行し、基金と市債に依存した財政運営から脱却していきます。

このような状況の中、平成28年度当初予算を編成しました。厳しい財政状況ではありますが、本市が抱える行政課題を早期に解消するとともに、市政運営の基本姿勢である6つの重点政策の実現に向けた取組みを進める効率的・効果的な予算編成となっています。

人口減少に歯止めをかけ、持続的に成長する活力ある橋本市の創生に取り組んで参りますので、市民の皆さんのご協力をお願い申し上げます。

市長 平木 哲朗

ふるさと橋本応援寄附金事業

4,207万5千円

ふるさと橋本応援寄附金の促進および市の魅力や地域産品などのPRを目的に、お礼品のさらなる充実を図り、歳入確保に取り組むための経費を計上しています。



朝ドラ誘致のためのクラウドファンディング実施経費

40万円

橋本市名誉市民である前畑秀子さんの功績や精神を未来につないでいくため、NHK朝の連続ドラマ小説の誘致に向けた取組みを進めるための財源確保として、インターネットなどにより資金提供を募集するガバメントクラウドファンディングの実施に要する経費を計上しています。



(仮称) あやの台北部用地

環境影響評価等事業

2,972万1千円

(仮称) あやの台北部用地を企業誘致用地として開発することについて、南海電気鉄道株式会社・和歌山県・橋本市の三者が協力して実施する協定を締結しています。

平成28年度では、橋本市を事業主体として開発手続きに必要な環境影響評価業務委託料や開発関係資料等作成業務委託料を計上しています。

なお、委託料については、南海電気鉄道株式会社・和歌山県・橋本市の三者にて負担することとなっています。



▶(仮称) あやの台北部用地の開発予定地

高野参詣道「黒河道」の普及・活性化事業

87万8千円

高野参詣道「黒河道」の普及活動として、観光施設道標看板設置やイベントなどを実施するための経費を計上しています。



▶黒河道を歩いて、はたごんぼを奉納する「雑事のぼり」の様子

スポーツツーリズム事業

700万円

専門コーディネーターやエージェント会社などと連携し、市内の運動施設を利用した大会、合宿誘致のほか、日本女性初の金メダリストである前畑秀子さんを題材にした、NHK朝の連続ドラマ小説の誘致に係る経費を計上しています。

政策3 農林業の振興と後継者の育成

グリーンツーリズム事業

505万9千円

団体や企業と連携し、都市住民などを対象にした通い型の体験農園事業を実施するとともに、田植えや稲刈りなどのイベント開催や、地域おこし協力隊の導入など、援農・就農体制を構築するための経費や補助金を計上しています。

農家民泊化促進補助事業

200万円

滞在型体験農業を促進するため、県の補助制度と合わせ、農家の自宅を民泊できる家に改造するための補助金を計上しています。

農産物産地化事業

160万円

橋本市の土壌や気候などにマッチする市場性がある農産物を大学・農業試験場・JAなどとの連携により新たに発掘し、試験栽培を経て、新たな農産物の産地化を目指すための調査経費などを計上しています。



有害鳥獣対策経費

1,932万7千円

イノシシやシカ、アライグマなどにより、年々増加する農作物への被害に対応するための対策経費を計上しています。

政策4 安心して暮らせる医療と福祉の充実

マタニティタクシー

利用券配布事業

240万円

医療機関受診時など、妊婦の外出をサポートするため、マタニティタクシー利用券の配布に要する経費を計上しています。



小中学生医療費助成事業

9,191万7千円

子育ての経済的負担の軽減を目的に、小中学生の医療費助成を実施するための経費を計上しています。

がん検診事業

9,795万8千円

日本人の死因の1位である「がん」の早期発見を目的とした検診などを実施するための経費を計上しています。

健康づくり応援

ウォーキングマップ作成事業

20万円

健康寿命を延ばすための事業として、ウォーキングイベントを開催し、コースをマップ化するための経費を計上しています。



家庭教育支援事業

290万円

保護者が子育ての不安や悩みを抱えたまま孤立することがないように、地域・学校・行政と連携をとりながら、講座や家庭訪問など子どもたちの育ちや子育てを見守る活動を支援するための経費を計上しています。

政策5 確かな学力と生きる力をもった心豊かな子どもの育成

学校給食センター建設事業

4,431万4千円

橋本学校給食センターの老朽化や食物アレルギーへの対応など、さまざまな課題解決のために、橋本学校給食センターと高野口学校給食センターを統合し、新たに学校給食センターを建設するため、平成28年度は設計監理委託料および造成等工事費を計上しています。

運動公園多目的グラウンド

陸上トラック改修事業

1,300万円

日本陸上競技連盟の第3種公認を得るため、多目的グラウンド陸上トラックの改修に要する経費を計上しています。



ふるさとづくり推進事業

20万5千円

市内小中学校でタブレットコンピュータを使ったふるさと学習を推進するため、ふるさと学習副読本やマップの作成に要する経費を計上しています。



放課後及び土曜日等

子ども教室推進事業

539万6千円

子どもたちが安心して暮らせる環境づくりを支援するため、放課後や土・日曜、夏休みなど長期休業期間に小学校の空き教室や公民館・児童館などの公共施設を利用し、地域の方々の参画の下で学習や体験活動などを行う経費を計上しています。

政策6 災害に強い安全・安心の豊かなまちづくり

家具転倒防止に関する補助事業

70万8千円

県の補助制度「わかやま防災力パワーアップ補助金」を利用し、避難行動要支援者家庭の家具転倒防止金具の取り付けを支援するための経費を計上しています。

道路施設長寿命化事業

9,020万円

安全性を確保し、施設の長寿命化を目的として、道路の舗装や擁壁、橋梁、トンネルなど道路施設を効果的に予防修繕するための点検、修繕工事費などを計上しています。



消防団車両更新事業

3,386万円

消防団車両を計画的に更新するため、平成28年度ではポンプ自動車（御幸辻）、小型動力ポンプ付全自動積載車（高野口町田原）、小型動力ポンプ付積載自動車（恋野）の更新経費を計上しています。

都市再生整備計画事業

（御幸辻地区）

4,712万円

国道371号バイパスや京奈和自動車道の整備によりアクセス環境が向上していることから、杉村公園の利便性の向上を図るため、社会資本整備総合交付金を活用して広場（駐車場、トイレなど）の整備を行います。平成28年度では、杉村公園に隣接する広場を整備するための仮造成工事費を計上しています。

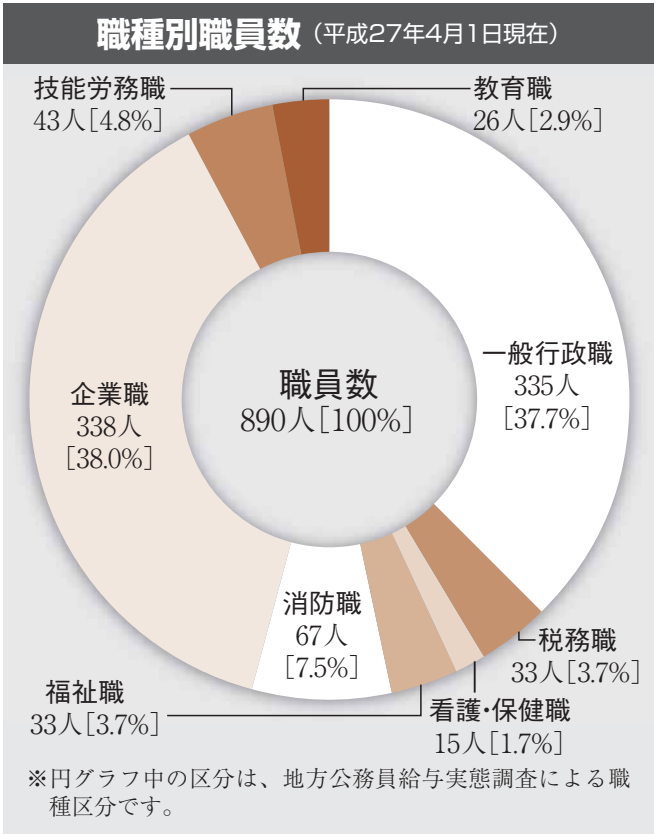


部門別職員数の状況（各年度4月1日現在、単位:人）

職員数は890人で前年度に比べて4人の増加となりました。これは一般行政部門で、退職者の不補充や事務事業の縮小などにより17人の減少となりましたが、病院事業で、地域包括ケア病棟開設に伴うリハビリ技師および看護師の増員により17人が増加したことや、教育・消防事業で3人が増加したためです。

| 部 門 | | 平成27年度 | 平成26年度 | 対前年度増減 |
|--------|-------|--------|--------|--------|
| 一般行政 | 議 会 | 5 | 5 | 0 |
| | 総 務 | 92 | 95 | -3 |
| | 税 務 | 33 | 34 | -1 |
| | 民 生 | 93 | 106 | -13 |
| | 衛 生 | 46 | 48 | -2 |
| | 労 働 | 0 | 0 | 0 |
| | 農林水産 | 29 | 28 | 1 |
| | 商 工 | 15 | 12 | 3 |
| | 土 木 | 57 | 59 | -2 |
| | 小 計 | 370 | 387 | -17 |
| 特別行政 | 教 育 | 70 | 68 | 2 |
| | 消 防 | 67 | 66 | 1 |
| | 小 計 | 137 | 134 | 3 |
| 合 計 | | 507 | 521 | -14 |
| 公営企業など | 病 院 | 313 | 296 | 17 |
| | 水 道 | 26 | 26 | 0 |
| | 下 水 道 | 17 | 17 | 0 |
| | そ の 他 | 27 | 26 | 1 |
| | 小 計 | 383 | 365 | 18 |
| 総 合 計 | | 890 | 886 | 4 |

※この表の職員数は、一般職に属する職員（教育長を除く）数であり、地方公務員の身分を保有する休職者、派遣職員などを含んでいますが、臨時職員と非常勤職員は除いています。



職員手当の状況(普通会計)（平成27年4月1日現在）

| 手当の種類 | 内 容 | | | |
|---------------|---|-------|---------|---------|
| 扶養手当 | ◎配偶者13,000円 ◎その他扶養親族6,500円（配偶者がいない場合はそのうち1人11,000円） ◎満16歳となる年度の初めから満22歳の年度末までの扶養親族である子への加算1人につき5,000円 ※国の制度 … 同じ | | | |
| 地域手当 | (給料月額+扶養手当+管理職手当)×5% ※国の制度 … 同じ | | | |
| 通勤手当 | 通勤方法、通勤距離に応じて支給 (最高支給限度額55,000円) ※国の制度 … 同じ | | | |
| 住居手当 | ◎借家の場合（家賃が12,000円を超える場合に限る）…家賃の額に応じて支給 (最高支給限度額27,000円) ※国の制度 … 同じ | | | |
| 時 間 外 勤務手当 | 管理職を除く職員対象 | | | |
| 特殊勤務 手 当 | 手当の種類 … 12種類 代表的な手当の名称 … 税務手当・救急 出動手当・清掃手当など | | | |
| 期末勤勉 手 当 | 支 給 時 期 | 橋 本 市 | 国 | |
| | 27 年 度 | 6月 | 1.975月分 | 1.975月分 |
| | | 12月 | 2.225月分 | 2.225月分 |
| | | 合計 | 4.20月分 | 4.20月分 |
| | 26 年 度 | 6月 | 1.90月分 | 1.90月分 |
| | | 12月 | 2.20月分 | 2.20月分 |
| | | 合計 | 4.10月分 | 4.10月分 |
| | 職制上の段階、職務の級などによる加算措置があります。 | | | |

※平成27年度給与改定後の支給割合です。

退職手当の状況(普通会計)（平成27年4月1日現在）

| 区 分 | 橋 本 市 | | 国 | |
|-------------|---------------------|------------|---------------------|------------|
| | 自己都合 | 定年・勤奨 | 自己都合 | 定年・勤奨 |
| 勤続20年 | 20.445月分 | 25.55625月分 | 20.445月分 | 25.55625月分 |
| 勤続25年 | 29.145月分 | 34.5825月分 | 29.145月分 | 34.5825月分 |
| 勤続35年 | 41.325月分 | 49.59月分 | 41.325月分 | 49.59月分 |
| 最高限度額 | 49.59月分 | 49.59月分 | 49.59月分 | 49.59月分 |
| その他の加算措置 | 定年前早期退職者特例措置(2～20%) | | 定年前早期退職者特例措置(2～45%) | |
| 退 職 時 特別昇給 | 制度なし | | 制度なし | |
| 1人あたりの平均支給額 | 3,410千円 | 23,317千円 | ——— | |

※1人あたりの平均支給額は、前年度に退職した職員に支給されたものです。

人件費の状況（平成26年度普通会計決算）

| 住民基本台帳人口(H27.3.31現在) | 歳出額(A) | 実質収支 | 人件費(B) | 人件費率(B/A) | 25年度の人件費率 |
|----------------------|------------------|---------------|-----------------|-----------|-----------|
| 人 65,479 | 千円 26,974,766 | 千円 205,940 | 千円 5,014,818 | % 18.6 | % 20.1 |

職員給与費の状況（平成26年度普通会計決算）

| 職員数(A) | 給 与 費 | | | | 1人あたりの給与費(B/A) |
|----------|-----------------|---------------|---------------|-----------------|----------------|
| | 給 料 | 職員手当 | 期末勤勉手当 | 計(B) | |
| 人 521 | 千円 1,995,126 | 千円 551,128 | 千円 769,553 | 千円 3,315,807 | 千円 6,364 |

※職員手当には退職手当を含んでいません。

※職員数は、平成26年4月1日現在です。

平均給与月額と平均年齢の状況（平成27年4月1日現在）

| 区 分 | 平均給与月額 | 平均年齢 |
|-------|----------|-------|
| 一般行政職 | 358,849円 | 42.3歳 |
| 技能労務職 | 384,253円 | 48.3歳 |

※国家公務員と同じベースで算出しているため、平均給与月額には時間外勤務手当、特殊勤務手当などの手当を含んでいません。

経験年数別・学歴別給料月額の状況（平成27年4月1日現在）

| 区 分 | | 経験年数10年 | 経験年数20年 | 経験年数25年 |
|-------|-----|-----------------|----------|----------|
| | | 大学卒 250,800円 | 352,200円 | 374,900円 |
| 一般行政職 | 高校卒 | 211,100円 | 300,400円 | 352,200円 |
| | 大学卒 | 245,000円 | 344,700円 | 371,800円 |
| | 高校卒 | 211,100円 | 300,400円 | 352,200円 |

※経験年数とは、卒業後直ちに採用され引き続き勤務している場合は、採用後の年数をいいます。

※表中の給料月額は、級別資格基準に基づき算出した標準モデル額です。

※平成27年度給与改定後の給料月額です。

一般行政職の初任給（平成27年4月1日現在）

| 区 分 | | 初 任 給 | 採用2年経過給料月額 |
|-----|-----|-----------------|------------|
| | | 橋本市 176,700円 | 190,200円 |
| 大学卒 | 国 | 176,700円 | 190,200円 |
| | 橋本市 | 144,600円 | 154,300円 |
| 高校卒 | 国 | 144,600円 | 154,300円 |

※平成27年度給与改定後の給料月額です。

特別職の報酬などの状況（平成27年4月1日現在）

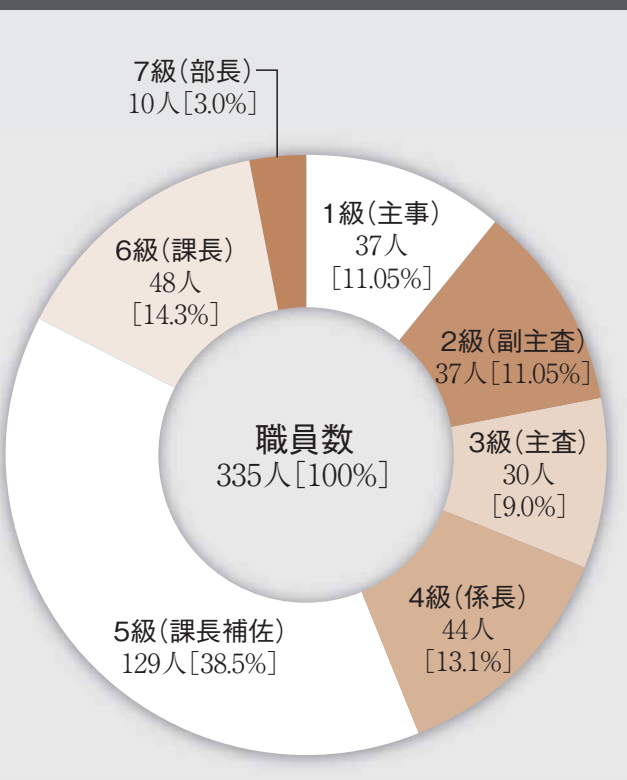
| 区 分 | 給料(報酬) | 期 末 手 当 |
|-----|----------|---|
| 市 長 | 801,000円 | (平成27年度支給割合) 6月期 1.975月分 12月期 2.225月分 合 計 4.20月分 |
| 副市長 | 722,000円 | |
| 教育長 | 646,000円 | |
| 議 長 | 520,000円 | |
| 副議長 | 470,000円 | |
| 議 員 | 440,000円 | |

※平成27年度給与改定後の支給割合です。

橋本市職員の給与などの状況をお知らせします。
市職員の給与は、人事院や県の人事委員会の給与勧告に準じ、国・県および他の地方公共団体などの状況を考慮して、決定されます。
【職員課】



一般行政職級別職員数（平成27年4月1日現在）





城山台げんきらりー教室は平成20年6月に発足し、当初は健康づくりのための運動を行うきっかけづくりとして開催しました。

現在は、その目的はもちろん、地域における交流の場や、コミュニティづくりにも役立つっており、今後、国が求める地域包括ケアシステム構築にあつては、行政との協働のモデルケースではないかと考えています。

げんきらりー教室が 行政との協働モデル

げんきらりー城山台教室代表
福田高明氏
ふくだ たかあき



▲1月23日に教育文化会館で行われた勉強会に多くの人が参加しました

シルバーライフに輝きを。

～高齢者の福祉を身近にわかりやすく～



vol.41 2016.4

主な内容

- ▶ 地域での助け合いの体制整備について勉強会が開催されました
- ▶ あなたの地域も助け合い活動に取り組みませんか
- ▶ 理容師・美容師の登録受付中
- ▶ 100歳おめでとうございます

編集・発行

健康福祉部いきいき長寿課 高齢福祉係

地域での助け合いの体制整備について 勉強会が開催されました

高齢化が進む中、住み慣れた地域で自分らしい生活を続けていくために、1月23日、「生活支援サービスの体制整備についての勉強会」を開催しました。

本市における高齢化率は平成28年2月末現在29.0%となっています。橋本さわか長寿プラン21によると、2025年には高齢化率は35.3%になると推測されており、全国平均を上回る速度で高齢化が進んでいます。

この推測を踏まえ、これまでと同様に介護保険を使い続ければ今後、介護保険料の負担がさらに大きくなることも考えられます。

そこで今回開催した「生活支援サービスの体制整備についての勉強会」では、住み慣れた地域で自分らしい暮らしを最期まで続けられるように、医療制度・介護制度を使いながら、地域における生活支援や

介護予防をうまく組み合わせ、自身の健康維持につなげる取り組みについて勉強しました。

基調講演として、介護保険制度改正の概要と取り組み状況について、加藤康平氏（厚生労働省老健局振興課課長補佐）に、さわやか講演として、地域における助け合い活動について、丹直秀氏（公益財団法人さわやか福祉財団常任理事）に講演をしていただきました。

また、「橋本市における生活支援体制整備についての今後の取り組みについて」と題し、パネルトークを実施し、平本市長、社会福祉協議会の上田事務局長、すでに地域で活動されている2人を加えた4人に報告をしていただきました。

げんきらりー教室は 地域づくりにつながる

浦ノ段くらぶ代表

井澗千恵子氏
いまたにちえこ

浦ノ段くらぶは、平成23年に立ち上がりました。地域ふれあいサロンや老人クラブを見学する機会があり、地域で何かできることはないか考え、市に相談したところ、げんきらりー教室の話となり、開始を決定しました。開催にあつては、実施場所、人集めなど、区長さんに相談することにより何とか開催にこぎつけました。

まず第一歩を踏み出すことが大事であり、それによって周りの人も協力してくれ、そういった協力する仕組みが地域づくりにおいても重要であると感じています。

げんきらりーがもっと多くの地域で開催されるようになればと思います。

地域づくりを 支援していきます

橋本市社会福祉協議会

事務局長 上田敬二氏
うへだ けいじ

生活支援コーディネーターを担う社会福祉協議会として、まず地域資源の把握、活用、評価に取り組んでいきます。

また、地域資源の把握と合わせて重要となるのが、その地域に住んでいる高齢者が何に困っているのか、どういった支援が必要かといった把握です。

今後、そのような声を集約し、新しい地域資源の開発などに役立てていきます。

地域ふれあいサロンやげんきらりー教室もそうですが、家に閉じこもらず、出てくる取り組みも重要なので、立ち上げ支援、アドバイザーなどを通して、社会福祉協議会として取り組んでいきます。

多様化する課題に 対処していく

橋本市長

平木哲朗
ひらき てつろう

橋本市の高齢化率は毎年約1%ずつ上昇しており、全国平均よりも速く高齢化が進んでいます。

橋本市では、従来の地域、新興住宅地、ミニ開発地など、それぞれの地域での年齢構成が異なることから、高齢化率もさまざまで、問題も多様化しています。

その中でも、高齢化率が高い所では地域で活動できる人が不足していることがはつきりしています。

今後の高齢化社会を乗り切るためには、知恵を出し合っ、区・自治会と行政が協力しながら、地域づくりに取り組んでいけるよう、市としても精力的に取り組んでいきます。

あなたの地域も助け合い活動に 取り組みませんか

安心して住み慣れた地域で生活していくためには、お互いが助け合える地域づくりが必要です。

今回は、地域主体で助け合い活動をしている垂井地区や、近所の人が集える場所を提供している個人宅の取組みを紹介します。

地域づくりが必要です

近年、少子高齢化によって介護人材の不足、介護保険財政の逼迫、認知症高齢者の増加などの課題が生じています。これらの課題を解決するために必要となるのが「地域づくり」です。

最近では、地域においてお互い様で支え合っていた関係が希薄になりつつあり、隣近所で声をかけをする関係も少なくなってきました。近所の人のゴミ出しなどちょっとした困り事を手伝うこと、近所で集まり団らんすること、こういった事により、地域におけるつながりが強くなります。

地域主体の取組み

市の高齢化率を大きく上回っている隅田町垂井地区において、平成24年1月に助け合い活動を行う「垂井地域サポート会」が立ち上がり、現在5年目を迎えています。

垂井地区は、昔ながらの近所付き合いが残るなど、地域住民の交流が盛んな地域で、サポート会が立ち上がる以前も、近所の人同士がお互いに協力し、支え合っていました。一方、高齢化が急速に進むなど、日々の暮らしや将来の生活に不安を持つ人も多くなり、地域での支え合い活動を望む声が高まったため、サ

ポート会を開設しました。

立ち上げにあたっては、区長が会長を務めるなど区民の人たちが運営スタッフとなり、区を挙げての取組みとなっています。現在の取組みは、「サロン事業」「支援補助器具の貸し出し」「御用聞き」です。この3つの事業は全て、高齢者が地域で生活する上で、重要な支援事業として位置づけています。

まず1つ目の「サロン事業」は、コミュニティセンターで毎週火曜日に開催し、食事会や誕生会、カラオケ、勉強会など、毎回趣向を凝らしています。多くの人が集まり、開催中の数時間はおしゃべりと笑顔が絶えることはありません。

参加者は、「家で一人いてもつまらないし、気心の知れた人たちと、地元の話題や、昔話をするのが楽しい」、「毎週心待ちで、皆勤で参加しています」と話しています。2つ目の「支援補助器具の

貸し出し」は、膝や腰の痛みで歩くことが困難な人に支援補助器具を貸し出しています。「少しでも外に出て欲しい」というスタッフの思いもあり、サロンに来られる人たちにも貸し出しています。

3つ目の「御用聞き」は、独居の高齢者や高齢者のみの世帯を対象に、在宅生活における困り事について、スタッフがお手伝いをする事業です。高齢者にとって、身近で日々起こりうる問題である、重い物の運搬や庭の草引きなどの作業について支援を行っています。



▲皆でおしゃべりしながら
楽しい食事

個人宅が集う場所に

地区全体での取組みといった大きな規模でなくても、個々の家を使った居場所として、お互いのつながりを大切にして生活している人たちがいます。

高野口町大野の狭間さんのお宅では、玄関前には誰でも座ることができるように、大きなベンチが置かれ、猫がお出迎えしてくれます。

高野口町大野の大野西地区は、げんきらりー自主運営教室や地域ふれあいサロンなど、さまざまな事業を実施していますが、そういった活動の無い日には狭間さんのお宅に近所に人が集まっています。ここに集まって話をするのが皆にとつての楽しみであり、お互いの元気な様子の確認にもなっています。



▲かわいい猫が
お出迎え

地域で支え合いましょう

このような取組みにより、これまで培ってきたつながりを維持し、住民同士が支え合っている地域があります。

こうしたつながりこそが、地域を支え、今後さらなる高齢化が進んだ場合にも役立っていきます。

本市では、地域ふれあいサロン、げんきらりー自主運営教室、老人クラブなどの高齢者が集える機会を積極的に支援しています。地域において活動の開始を希望する人は、いきいき長寿課までお問い合わせください。



▲玄関前のベンチでおしゃべり

理容師・美容師の登録受付中

老衰や心身の障がいなどで外出が困難な人が、自宅で理髪などを受けられる事業に協力していただける人を募集しています。

●申込資格

①橋本市内在住で、橋本保健所から理・美容師出張業務届出済証の交付を受けている人

②在宅の寝たきり高齢者などの理髪が可能な人

●提出書類

①橋本市在宅高齢者等訪問理髪サービス登録申請書（いきいき長寿課で配布）

②理・美容師出張業務届出済証（橋本保健所で交付）の写し
提出先 いきいき長寿課
☎33-3705

100歳おめでとうございます

| | | | | | | | | |
|-------------|------------------|-------------|-------------|-----------------|----------------|-------------|-------------|--------------|
| 恩地 義澄さん（清） | 前田 嘉一郎さん（高野口町向島） | 徳岡 すみ子さん（東） | 藤田 勝治さん（市） | 田中 シウさん（隅田町下兵庫） | 鈴木 綾子さん（隅田町垂井） | 大槻 貫三さん（紀） | 井上 ハマエさん（清） | 塙本 秀一さん（南馬場） |
| 水）大正5年1月生まれ | 大正5年1月生まれ | 家）大正5年2月生まれ | 脇）大正5年2月生まれ | 大正5年2月生まれ | 大正5年2月生まれ | 見）大正5年3月生まれ | 水）大正5年3月生まれ | 大正5年3月生まれ |

4月から市の組織の一部が変わります

市では、行政課題に的確に対応し、効率よく行政サービスを提供できるように組織の一部を見直します。

【政策企画室】



組織と仕事の主な変更内容

旧組織（3月31日まで）

| 部 | 課 |
|-------|-------------|
| 企画部 | 企画経営室 |
| | 秘書広報課 |
| | 職員課 |
| | 企業誘致室 |
| | 国体推進室 |
| 総務部 | 総務課 |
| | 防災推進室 |
| | 財政課 |
| | 管財課 |
| | 税務課 |
| | 納税課 |
| | 債権回収対策室 |
| 市民生活部 | 市民課 |
| | 人権・男女共同推進室 |
| | 市民生活環境課 |
| | 環境美化センター |
| | |
| 健康福祉部 | 福祉課 |
| | 保険年金課 |
| | 介護保険課 |
| | いきいき長寿課 |
| | 健康課 |
| | こども課 |
| | 幼保一元化整備室 |
| 経済部 | 農林振興課 |
| | 農林整備課 |
| | 商工観光課 |
| | はしもとブランド推進室 |
| 建設部 | 都市整備課 |
| | まちづくり課 |
| | 建築住宅課 |
| | 市街地開発事務所 |
| 上下水道部 | 水道業務課 |
| | 水道工務課 |
| | 浄水場 |
| | 下水道課 |

新組織（4月1日から）

| 部 | 課 | 変更の概要 |
|-------|-------------|--|
| | 政策企画室 | ●企画部および国体推進室を廃止します。 |
| | 秘書広報課 | ●政策企画室、秘書広報課および危機管理室を部に属さない部署として設けます。 |
| | 危機管理室 | ●職員課を総務部へ、企業誘致室を経済推進部へ移管します。 |
| | | |
| 総務部 | 総務課 | ●総務課の総務管理係を総務情報係に名称変更し、庁舎管理や公用車管理などの業務を管財課へ移管します。 |
| | 職員課 | |
| | 財政課 | ●財政課に行革推進係を新設します。 |
| | 管財課 | ●税務課および納税課を市民生活部へ移管します。 |
| | 債権回収対策室 | |
| | | ●防災推進室を危機管理室へ変更します。 |
| 市民生活部 | 市民課 | ●市民生活環境課を生活環境課に名称変更し、市民協働に関する業務を政策企画室へ移管します。これに伴い、協働・消費生活係を消費生活係に名称変更します。 |
| | 人権・男女共同推進室 | |
| | 生活環境課 | |
| | 環境美化センター | |
| | 税務課 | ●人権・男女共同推進室の場所を保健福祉センター1階へ移動します。 |
| 健康福祉部 | 福祉課 | ●幼保一元化整備室を廃止し、業務をこども課へ移管します。 |
| | 保険年金課 | |
| | 介護保険課 | ●こども課に家庭支援係およびこども支援係を新設します。 |
| | いきいき長寿課 | |
| | 健康課 | |
| | こども課 | |
| | | |
| 経済推進部 | 農林振興課 | ●経済部を経済推進部に名称変更します。 |
| | シティセールス推進課 | ●商工観光課をシティセールス推進課に、商工振興係を商工サポート係に、観光振興係を観光プロモーション係に名称変更します。また、新たに定住促進係を設けます。 |
| | はしもとブランド推進室 | |
| | 企業誘致室 | ●農林整備課を建設部へ移管します。 |
| 建設部 | 都市整備課 | ●市街地開発事務所を市街地整備課に名称変更し、計画工務係と管理係を設けます。 |
| | まちづくり課 | |
| | 建築住宅課 | |
| | 市街地整備課 | |
| | 農林整備課 | |
| 上下水道部 | 水道経営室 | ●水道業務課を水道経営室に名称変更します。 |
| | 水道施設課 | ●水道工務課と浄水場を統合し、水道施設課を設けます。 |
| | 下水道課 | |
| | | |

※この他に、橋本市消防本部では通信司令係を廃止し、司令室を新設します。

受賞おめでとうございます



杉村奨学褒賞
森脇慶一郎善行褒賞
田中久美子すこやか褒賞

平成27年度杉村奨学褒賞・森脇慶一郎善行褒賞・田中久美子すこやか褒賞の受賞者が決まりました。（敬称略）

◎杉村奨学褒賞

小西 桃香（西部中学校）
湖脇 颯太（橋本中学校）
嶋田 竜也（学文路中学校）
芋生 岳史（隅田中学校）

戎 七星（紀見東中学校）
新村 拓也（紀見北中学校）
篠田 瞬（高野口中学校）
久松 陽暉（古佐田丘中学校）

川尻 高志（きのくに子どもの村中学校）
中本 百音（初芝橋本中学校）

◎森脇慶一郎善行褒賞

矢野 城祥（紀見小学校）
柿花 啓志（柱本小学校）
城島佑希乃（境原小学校）
榎本 莉子（橋本小学校）
前田 真翔（学文路小学校）
山口 千菜（清水小学校）
土本 啓貴（隅田小学校）
久松奈乃華（あやの台小学校）
森田 遥香（恋野小学校）

田林由佑吏（西部小学校）
山本 莉瑠（城山小学校）
向井 乙葉（三石小学校）
辻脇 大祐（高野口小学校）
平田 咲彩（信太小学校）
森田 菜那（応其小学校）
山元ひかり（きのくに子どもの村小学校）
森本 真子（西部中学校）
田中 梨那（橋本中学校）

西 伸規（学文路中学校）
武田 真弥（隅田中学校）
上野 唯菜（紀見東中学校）
山本 拓澄（紀見北中学校）
大谷 優花（高野口中学校）
溝端 朱璃（きのかわ支援学校）
北吉 迅人（古佐田丘中学校）
松田 和樹（きのくに子どもの村中学校）
前田 大介（初芝橋本中学校）

◎田中久美子すこやか褒賞

廣畑百合野（紀見小学校）
西辻 菜々（柱本小学校）
松本萌乃果（境原小学校）
山本 未夢（橋本小学校）
岩田 侑子（学文路小学校）
西辻 光真（清水小学校）

吉田 開音（隅田小学校）
馬場奏乃子（あやの台小学校）
芋生 留奈（恋野小学校）
尾崎日菜多（西部小学校）
中山 柊吾（城山小学校）
恩地 哲矢（三石小学校）

木下 愛望（高野口小学校）
三浦 悠加（信太小学校）
藤野 大翔（応其小学校）
沢辺 裕貴（きのくに子どもの村小学校）



橋本市スポーツ賞

平成27年にスポーツ振興に尽くした人、各種スポーツで好成績を収めた人や団体に贈られるスポーツ賞の受賞者が決まりました。（敬称略）

◎スポーツ功労賞

倉田 太郎（城山台、グラウンドゴルフ）
小山 温子（紀見ヶ丘、ラージボール卓球）

栄迫 和子（隅田町河瀬、剣道）

◎スポーツ顕賞

道根 綾乃（神野々、少林寺拳法）
矢野 颯人（城山台、ソフトテニス）
佐伯 唯奈（小峰台、エアロビクス）
関 はるな（高野口町応其、エアロビクス）

田中 虹海（城山台、バトントワーリング）
中道 桜子（隅田町霜草、バトントワーリング）
末廣 和海（さつき台、バトントワーリング）
笹山 晴名（賢堂、バトントワーリング）

◎スポーツ賞（個人）

植 暁人（橋谷、ウエイトリフティング）
田中維珠舞（さつき台、ソフトテニス）
二階堂和真（柿の木坂、ソフトテニス）

大谷 福幸（御幸辻、陸上）
角谷 幸子（高野口町大野、水泳）

※なお、スポーツ賞は団体の部4団体、スポーツ奨励賞は個人の部21人および団体の部10団体が受賞されました。

国民年金についてのお知らせ

国民年金の平成28年度の保険料の金額が決まりましたのでお知らせします。
なお、保険料を納付する際には、前払いによる割引制度を利用してくださいと
【保険年金課】



平成28年度の保険料

16,260円（月額）
※毎月の保険料は、日本年金機構から4月上旬に送られてくる納付書（1年分）で翌月の末日までに納めてください。

前払い（前納）による割引制度

一定期間の保険料を前払いで納めることで、保険料が割り引かれる「前納制度」があります。
・平成28年度の前納額と割引額

| 前納期間 | 前納額 |
|---------|------------------------|
| 1 年 分 | 191,660 円（割引額 3,460 円） |
| 6 カ 月 分 | 96,770 円（割引額 790 円） |

※口座振替で納付期限より1カ月早く納めると、1カ月で50円が割り引かれる「早割制度」もあります。

付加保険料

定額保険料に加え、付加保険料（月額400円）を納付すると、老齢基礎年金に付加年金（200円×付加保険料納付月数）が上乗せされます。ただし、国民年金基金加入者は申し込みできません。

学生納付特例制度

対象となる学生等は、承認を受けることで保険料の納付義務が猶予されます。
猶予された期間の保険料は、10年以内であれば納めること（追納）ができます。

- ▶対象（次のすべての条件を満たす人）
- ①20歳以上で大学（大学院）・短期大学・高校・高等専門学校・専修学校・各種学校などに在学している人
 - ②学生本人の前年所得が118万円以下の人（扶養控除、社会保険料控除のない場合）
- ▶猶予期間
4月～翌年3月 ※毎年度更新が必要です。
- ▶申請方法
申請期間中に在籍したことがわかる学生証または在学証明書等と印鑑を持って、市役所保険年金課で申請してください。

申請先・問い合わせ

- ・市役所保険年金課 国民年金係 ☎33-1272
- ・和歌山東年金事務所 ☎073-474-1841

後期高齢者医療制度の保険料率などについて

和歌山県後期高齢者医療制度の平成28・29年度の保険料率などが決まりましたのでお知らせします。
【保険年金課】



保険料について

保険料は、等しく負担していただく均等割額と、所得に応じて決まる所得割額の合計額となります。

所得の少ない人などには、今までどおり軽減制度があり、さらに均等割額の5割・2割軽減の対象が拡大されます。

なお、平成28年度の保険料の通知は、7月中旬に郵送します。

平成28・29年度の保険料率など

| 均等割額 | 所得割率 | 賦課限度額 |
|------------------------|------------------|--------------------------|
| 44,177 円 (44,730 円) | 8.93% (8.55%) | 570,000 円 (570,000 円) |

※（ ）内は平成26・27年度の保険料率など

問い合わせ

- ・市役所保険年金課 高齢医療係 ☎33-1273
- ・和歌山県後期高齢者医療広域連合 ☎073-428-6688

「がんばれ！橋本応援補助金」で意欲ある企業・農業者を応援します



新商品の開発や新産業の創出ならびに地場産品および特産品のブランド化を推進するため、意欲ある企業・農業者を支援します。
【はしもとブランド推進室】

補助金の交付対象者

市内に本社または主たる事業所を有する人や団体。
※その他にも条件があります。詳しくは、お問い合わせください。

募集締切

下記①、②、③の事業…………… 5月13日(金)まで
下記④の事業…………… 平成29年1月27日(金)まで

募集事業

①新商品の開発に関する事業

市内の農林水産物などの地域資源を活用した加工食品などの新商品の開発にかかる費用を補助します。
・補助対象経費
原材料費、デザイン費、試作制作費、委託費、広告宣伝費、市場調査費、機械装置等設置費（単価50万円以下）、機械装置や工具のリース料、報償費、旅費
・補 助 率 2分の1以内
・限 度 額 50万円（単年度）
・補助期間 3年以内（要審査）

②新産業及び地域ブランドの創出に関する事業

新しい技術や技法を利用した製品を開発する事業や、既存の技術および技法を利用した従来にない製品を開発する事業にかかる費用を補助します。
・補助対象経費
①新商品の開発に関する事業と同じ
・補 助 率 2分の1以内
・限 度 額 50万円（単年度）
・補助期間 3年以内（要審査）

③6次産業化に関する事業

農林水産物の付加価値向上を図ることを目的とした農林水産物と加工・販売の一体化などにかかる費用を補助します。
・補助対象経費
農産物加工の機器リース、農産物を加工し新商品を創出するための経費、商品開発等に必要な知識や技能の習得に要する経費
・補 助 率 2分の1以内
・限 度 額 50万円（単年度）
・補助期間 3年以内（要審査）

④販路開拓に関する事業

販路拡大に向けた国内外の展示会や商談会、見本市へ出展するためにかかる費用を一年度に2回まで補助します。
・補助対象経費
出展料、小間装飾費、旅費、通信運搬費、印刷製本費、広告宣伝費、アルバイト賃金
・補 助 率 2分の1以内
・限 度 額 20万円（単年度）
・補助期間 1年

申請先・問い合わせ

はしもとブランド推進室 ☎33-1247

平成27年度に採択された事業を紹介します

平成27年度は、17件の事業計画を採択しました。
主なものは、新商品の開発に関する事業では、干し柿入りの柿プリンが開発・販売されています。

また、販路開拓に関する事業では、東京都で開催されたファッションとデザインの合同展示会「rooms」に繊維関係の製品が出展され、多くのバイヤーやマスコミ関係者にPRしました。

▼橋本市の新たなお土産「柿プリン」



▲合同展示会の様子

特定健康診査を受けましょう

40歳から74歳の人を対象に、生活習慣病の前段階であるメタボリックシンドロームを予防・改善するため、特定健康診査・特定保健指導事業を実施しています。昨年の検査結果が基準値内であっても、必ず受診しましょう。【健康課】



| | 医療保険者 | 対 象 | 実施期間 | 費用 |
|--------|-----------------|---|----------|------|
| 特定健康診査 | 橋本市国民健康保険 | 本年度40歳～74歳の人 (昭和17年4月1日～昭和52年3月31日生まれ) 本年度75歳になる人で6月～翌年3月生まれの人 (昭和16年6月1日～昭和17年3月31日生まれ) 75歳の誕生日の前日まで国民健康保険の特定健康診査を受診できます。誕生日以降は、後期高齢者医療の健康診査を受診してください。 | 4月～12月末 | 500円 |
| | | | | |
| 健康診査 | 橋本市 | 生活保護受給者などで、本年度40歳以上の人 | 4月～12月末 | 無料 |
| | 和歌山県後期高齢者医療広域連合 | 本年度75歳以上の人 (昭和16年5月31日以前生まれ) 本年度75歳になる人は誕生日以降に受診できます。 | 6月～翌年2月末 | 600円 |

※他の医療保険に加入している人は、加入中の医療保険者（健康保険組合・共済保険など）にご確認ください。
※本年度も、橋本市国民健康保険の特定健康診査を受診した人に抽選で「お役立ちグッズ」をお渡しする「特定健診受診キャンペーン」を実施します。

市営住宅入居者を募集します

▶申込用紙配布と申込受付期間

4月1日(金)～15日(金)（土・日曜日を除く）
午前8時30分～午後5時15分

▶申込資格（以下の要件をすべて満たす人）

- ・平成28年4月1日現在で、本人が市内に住所または勤務場所を有する人（ただし、本市による入所手続きを経て、社会福祉法第2条第2項に規定する施設に入所している人も、証明できる書類を提出すれば申し込むことができます。）
- ・現に住宅に困窮していることが明らかな人（持ち家のある人は原則不可）
- ・同居しようとする親族が本人を含めて2人以上の世帯
- ・地方税を滞納していない人
- ・本人と同居者の収入を合算した年間総所得金額が規定の金額以内であること
- ・本人および同居者が、暴力団員でないこと

▶募集住宅

| 住宅名 | 所 在 地 | 構 造 等 | 建設年度 | 募集戸数 | | 家賃月額（円） | 間取り | 備 考 |
|-------|------------------|-------|----------------|------|-----|---------------|-----|-----|
| | | | | | 優先枠 | | | |
| 原 田 A | 原田134 | 簡耐2階建 | 平成3年 | 1 | 0 | 24,600～36,700 | 3DK | |
| 岸 上 | 岸上144-1 岸上150 | 簡耐2階建 | 昭和63年 昭和62年 | 2 | 1 | 21,300～31,700 | 3DK | |
| あけぼの | 神野々84-1 | 中耐4階建 | 昭和49年 | 1 | 0 | 11,700～17,500 | 3DK | 4階 |

※優先枠…母子・父子世帯や多子世帯などは、入居者の選定について優先的な取り扱いを受けることができます。

▶入居予定日 平成28年7月1日(金)

▶申込手続きに必要な書類

- ①市営住宅入居申込書（建築住宅課備え付け）
- ②平成27年度所得証明書（平成26年中の所得）
- ③住民票（入居者全員の続柄がわかるもの）
- ④地方税の完納証明書
- ⑤同意書（関係機関への調査のため）
- ⑥その他必要な書類

※②、④は平成12年4月1日以前生まれの人全員分

▶入居者の決定

入居資格審査を行い、応募者多数の場合は、抽選により決定します。入居時には、2名の連帯保証人（独立の生計を営む人、入居予定者と同程度以上の収入を有する人など）が必要です。連帯保証人も所得証明書、地方税の完納証明書などが必要です。

▶申し込み・問い合わせ

建築住宅課 ☎33-1115

風しんワクチン予防接種費用を助成します

妊婦が風しんに感染すると、生まれてくる赤ちゃんが「先天性風しん症候群」にかかってしまう可能性があります。市では、風しんから妊婦と生まれてくる赤ちゃんを守るため、平成28年度も引き続き風しんワクチン予防接種費用を助成します。この機会にぜひ接種しましょう。



●対象者

橋本市に住民票があり、かつ、下記のいずれかの条件に該当する人
・女性の場合：19歳以上50歳未満（昭和41年4月2日～平成10年4月1日生まれ）
・男性の場合：妊婦の夫（年齢制限なし）
※平成25年度以降に本助成制度を利用した人は、対象外です。
※妊婦は接種できません。また、接種後2カ月間は避妊する必要があります。

●助成額

上限10,000円まで
※10,000円を超える場合は自己負担が発生します。

●助成の対象となるワクチン

- ・風しん（単抗原）ワクチン
- ・麻しん風しん混合（MR）ワクチン

●助成対象となる接種期間および還付申請受付期間

平成28年4月1日～平成29年3月31日
※平成28年3月31日以前に予防接種を受けたものについては還付申請の対象となりません。

●接種方法

事前に健康課までご連絡ください。対象者であることを確認し予防接種券を発行します。医療機関には予約の上、接種券を持っていき接種を受けてください。

●還付申請方法

接種後は一旦、医療機関に接種費用をお支払いいただき、受付期間内に下記のものを持って健康課へ申請してください。
・領収書（風しん予防接種を受けたことが明確なもの）
・印鑑（朱肉を使うもの）
・振込先の口座がわかるもの（通帳など）
・委任状（受けた本人以外が申請を行う場合や、振込先が受けた本人以外の場合）

●問い合わせ

健康課 母子保健係 ☎33-6111

高齢者用肺炎球菌の定期予防接種について

高齢者用肺炎球菌の定期予防接種を平成28年度は下記のとおり実施します。接種を受ける場合は、事前に実施機関へ電話などで予約してください。【健康課】



●接種回数 1回

●お持ちいただくもの

- ・年齢や住所が確認できるもの（健康保険証や運転免許証など）
- ・予防接種券
- ・予防接種手帳
- ※予防接種券および予防接種手帳は、3月下旬に対象者に発送しています。

●費用 3,000円

※左記対象者で生活保護受給者は無料

●問い合わせ

健康課 母子保健係 ☎33-6111

●平成28年度定期予防接種の対象年齢と生年月日

| 年齢 | 生 年 月 日 |
|------|--|
| 65歳 | 昭和26年4月2日～昭和27年4月1日生まれ |
| 70歳 | 昭和21年4月2日～昭和22年4月1日生まれ |
| 75歳 | 昭和16年4月2日～昭和17年4月1日生まれ |
| 80歳 | 昭和11年4月2日～昭和12年4月1日生まれ |
| 85歳 | 昭和6年4月2日～昭和7年4月1日生まれ |
| 90歳 | 大正15年4月2日～大正15年12月24日生まれ 昭和1年12月25日～昭和2年4月1日生まれ |
| 95歳 | 大正10年4月2日～大正11年4月1日生まれ |
| 100歳 | 大正5年4月2日～大正6年4月1日生まれ |

※60歳以上65歳未満で、心臓・腎臓・呼吸器機能またはヒト免疫不全ウイルスによる免疫の機能に障がいがある人（身体障がい者手帳1級相当）も定期予防接種の対象です。
※過去に当ワクチンを接種した人は対象外です。

平成28年度市税等納付期限表(普通徴収分)

| | 固定資産税・都市計画税 | 個人市・県民税 | 軽自動車税 | 国民健康保険税 | 後期高齢者医療保険料 | 介護保険料 |
|-----|-------------------|-------------------|----------------|------------------|-----------------|-----------------|
| 4月 | | | | | | |
| 5月 | 全期・1期 5月31日(火) | | 全期 5月31日(火) | | | |
| 6月 | | 全期・1期 6月30日(木) | | | | |
| 7月 | 2期 8月1日(月) | | | 全期・1期 8月1日(月) | 1期 8月1日(月) | 1期 8月1日(月) |
| 8月 | | 2期 8月31日(水) | | 2期 8月31日(水) | 2期 8月31日(水) | 2期 8月31日(水) |
| 9月 | | | | 3期 9月30日(金) | 3期 9月30日(金) | 3期 9月30日(金) |
| 10月 | | 3期 10月31日(月) | | 4期 10月31日(月) | 4期 10月31日(月) | 4期 10月31日(月) |
| 11月 | | | | 5期 11月30日(水) | 5期 11月30日(水) | 5期 11月30日(水) |
| 12月 | 3期 12月26日(月) | | | 6期 12月26日(月) | 6期 12月26日(月) | 6期 1月4日(水) |
| 1月 | | 4期 1月31日(火) | | 7期 1月31日(火) | 7期 1月31日(火) | 7期 1月31日(火) |
| 2月 | 4期 2月28日(火) | | | 8期 2月28日(火) | 8期 2月28日(火) | 8期 2月28日(火) |
| 3月 | | | | | 9期 3月31日(金) | 9期 3月31日(金) |

通知書などの一括送付について

固定資産税・都市計画税は5月、個人市・県民税は6月、国民健康保険税、後期高齢者医療保険料、および介護保険料は7月に通知書と一年分の納付書をまとめて送付しますので、失わないように大切に保管してください。

固定資産税・都市計画税、個人市・県民税、軽自動車税、国民健康保険税の納付書は、納付期限内であれば、コンビニエンスストアで納めることができます。ただし、納付期限の過ぎたものや納付書1枚あたりの金額が30万円を超えるものは、コンビニエンスストアで納めることができませんので、金融機関または納税課で納めてください。

便利な口座振替をご利用ください

口座振替は、納め忘れがなくなり、金融機関などに振り込みに行く手間が省けます。

口座振替の手続きに必要な申請用紙は、市内の金融機関の窓口および納税課に用意しています。申請用紙に必要事項を記入・押印(銀行届出印)し、依頼する金融機関の窓口で申し込んでください。

なお、振替日は納付期限と同日です。口座振替の領収書は発行していませんので、通帳への記帳などによりご確認ください。

問い合わせ 納税課 ☎33-1169

ファミリーサポートセンター“スマイリー”をご利用ください

ファミリーサポートセンターとは、地域で子育てを支えていくために、子育てのサポートをしてほしい人(依頼会員)と、子育てのサポートができる人(提供会員)をつなげるお手伝いをする組織です。

子育てのサポートをしてほしい人、子育てのサポートができる人は、ぜひご利用ください。

【こども課】



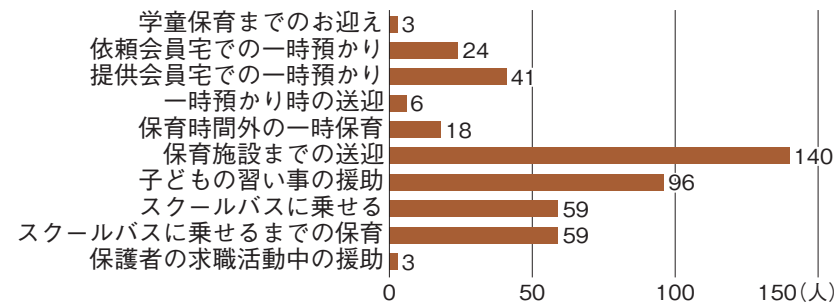
こんな時に利用できます

急な用で送迎できない時、一時保育をしてほしい時、自分の時間が欲しい時などにご利用ください。

妊娠中(母子健康手帳交付後)の人や、育児中で病中・病後の人、ひとり親家庭の人などは家事援助のサポートを受けられます。

また、児童扶養手当受給者の人が仕事の理由で利用する場合、利用料の半額を補助する制度もあります。

活動内容別利用状況 (H27.4～H28.2)



会員になるには

●対象

依頼会員：市内在住・在勤の人および市内に通園・通学する子どもの保護者で3カ月～12歳までの子どもをお持ちの人。

提供会員：市内在住の健康で子どもが好きな20歳以上の人。

●登録方法

顔写真(2.5cm×3cm)2枚と認印をお持ちの上、ファミリーサポートセンターにお越しください。

提供会員は、センターが実施する講習会(無料)を受講した後に会員登録となります。

申し込み・問い合わせ

〒648-0072 橋本市東家1-3-1
(保健福祉センター2階)

橋本市ファミリーサポートセンター
“スマイリー”

☎39-7515 ファクス39-7516

Eメール

smiley.hashimoto@outlook.jp

月曜～土曜 午前9時～午後6時
(日曜、祝日、年末年始は除く)

ファミリーサポートセンターの会員の皆さんの声をご紹介します

提供会員：壺井咲栄子さん

サポートをさせていただくようになり4年になります。

園の送迎を担当させてもらっています。みんな最初は不安で、泣き出してしまう子もいます。

でも、だんだんと話をしてくれたり笑顔になっていくのがとても嬉しいです。



提供会員：田端幸江さん

依頼があって、関わらせていただいた子どもたちはそれぞれの可愛さがあり、成長が見られた時には、この活動をしていてよかったなと思います。

これからも子育てをサポートする活動を続けていきたいです。



依頼会員：向律子さん

「知らない人に子どもを預けるのは…」なんて思っていたのですが、登録して本当に良かったです。「知らない人」が、今や「子どもを預けられる親しい人」「相談ができる頼れる人」となっています。

インターネットでは得られない安心感と心強さがあります。



お知らせ

高齢者叙勲（敬称略）

【秘書広報課】

●瑞宝双光章
谷垣内 重廣（古佐田） 元 公立小学校長

平成27年度 善行少年表彰（敬称略）

【社会教育課】

地域のボランティア活動や、児童会や生徒会活動に熱心に取り組むかつらぎ警察署管内の小中学生が、かつらぎ警察署少年補導員連絡会から表彰されました。

佐古 朱里（高野口小学校）
田中 樹香（高野口小学校）
平田 咲彩（信太小学校）
森本 年音（応其小学校）
山藤 乃愛（応其小学校）
石井 侑里（高野口中学校）
中本 隼輔（高野口中学校）
深野 文都（高野口中学校）

下水道への接続はお早めに

【下水道課】

公共下水道が使えるようになった区域でも、公共下水道への接続が済んでいない家庭が残っています。

未接続のままだと、浄化処理されていない生活排水がそのまま川へ流れる場合もあり、紀の川などの公共水域の水質が悪化する原因となります。

また、整備済の区域の接続率が伸びないと、新たな地区への整備や下水道管などの維持管理費にも影響を及ぼします。

生活環境を向上させ、次世代へ美しい紀の川を引き継ぐためにも、公共下水道整備済区域にお住まいで未接続の皆さんは公共下水道への接続をお願いします。

市では、公共下水道に接続するための各種助成制度を設けていますので、ぜひご活用ください。申請手続きなど詳しくはお問い合わせください。

●問い合わせ 下水道課 業務計画係 ☎33-3150

浄化槽設置整備事業補助金

【生活環境課】

下水道事業策定区域および農業集落排水事業実施区域を除く市内全域で小型浄化槽の設置推進のため、費用の一部を助成します。

- 補助金額
- 5人槽 332,000円
 - 7人槽 414,000円
 - 10人槽 548,000円
- ※本年度から、浄化槽設置補助金の申請条件を満たし、単独処理浄化槽から合併処理浄化槽に転換する場合、既存単独処理浄化槽の撤去費用が新たに補助対象となりました。（上限90,000円）
- ※申請前に設置した浄化槽については対象外です。
- 受付期間 4月1日（金）～11月30日（水）
- ※都合により受付開始日が遅れる場合があります。また、予算に達した時点で受付を締め切ります。
- 申し込み・問い合わせ 生活環境課 ☎33-6100

和歌山県発達障害者支援センター「ポラリス」巡回相談

【福祉課】

和歌山県発達障害者支援センター「ポラリス」では、発達障がいへの理解、子育て、問題行動など、発達障がいに関するさまざまな相談に応じています。

- 日時 毎月第3木曜日（4月は第1木曜日、8月は第4木曜日）
午前11時～午後4時
※相談は1件につき1時間以内です。
- 場所 橋本保健所
- 対象 発達障がい者本人や家族、支援者など
- 申込方法 相談希望日の2週間前までに申し込んでください。
※電話、Eメールでの相談も受け付けています。
- 申し込み・問い合わせ 〒641-0044 和歌山市今福3丁目5番41号
和歌山県発達障害者支援センター「ポラリス」
☎073-413-3200
Eメール polaris@jtw.zaq.ne.jp

市内全域の空家等を調査します

【建築住宅課】

空家等対策の推進に関する特別措置法第9条第1項の規定に基づき、市内に存在する空家等（空き住宅、空き店舗など）を把握するための調査を実施します。

また、道路や隣接地に悪影響を及ぼしている空家等の情報提供についても受け付けています。

- 調査対象 水道を1年以上使用していない建物や、近隣住民からの情報提供により把握した建物など、空家等に該当する可能性のあるもの。
- 調査期間 4月1日～平成29年3月31日
※近隣住民からの情報提供により把握した建物については、随時調査します。
- 調査内容 調査対象が空家等・特定空家等・助言又は指導の対象に該当するか否かを判断するため、敷地外から目視により次の項目を調査します。
- 電気メーターが動いていないか、洗濯物が干されていないかなど（空家等該当判断基準）
 - 外壁が破損していないか、屋根板や瓦が崩落していないかなど（特定空家等該当判断基準）
 - 前面道路や隣接地への影響度合（助言又は指導の対象該当判断基準）
- ※敷地内に立ち入って調査する必要がある場合は、あらかじめ所有者または管理者に通知します。また、調査は、職員証を携帯した市職員が実施しますので、万が一、調査員を装った不審者がいた場合は、速やかに建築住宅課に連絡してください。
- 問い合わせ 建築住宅課 ☎33-1115

下校時の見守り放送の時間を変更します

【社会教育課】

防災行政無線を利用した下校時の見守り放送を4月からこれまでの午後3時から午後2時30分に変更します。市民の皆さんには、今後とも子どもたちの見守りのご協力をお願いします。

●問い合わせ 社会教育課

狂犬病予防注射を実施します

【生活環境課】

4月に市内64カ所で狂犬病予防集合注射を実施します。集合注射時には犬の健康状態を確認するための問診票を提出していただきます。

実施場所や日時などの詳細は、市ホームページをご覧ください。なお、動物病院でも随時、犬の登録と狂犬病予防注射を受けることができます。
※注射済票・鑑札の交付をもって領収の証明とさせていただきます

●問い合わせ 生活環境課 ☎33-6100



休日と夜間の納付・納税相談

【納税課】

病気や失業、事業の経営不振など、やむを得ない理由で一時的に市税を各納付期限内に納付することが困難な人は、生活状況など事情をお聞かせいただいた上で、徴収の猶予や一定の期間内での分割納付などをすることができます。

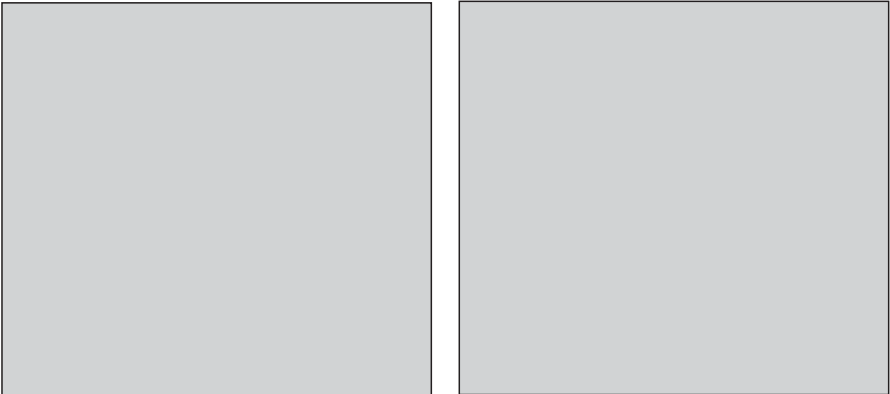
- 相談日時（毎月第4日曜日および第4水曜日）
- 4月24日（日） 午前8時30分～午後5時
 - 4月27日（水） 午後5時15分～8時
- 場所・問い合わせ 納税課 ☎33-6109

水道サービスセンターの開設について

【水道経営室】

市では業務の効率化とサービス水準の向上を図るため、4月1日から上下水道部庁舎1階に水道サービスセンターを開設します。運営はフジ地中情報株式会社に委託し、よりよいサービスを提供します。

- 委託業務の内容 窓口や開閉栓、検針、徴収業務、給水工事申請書の受付など
- 営業時間 午前8時30分～午後5時15分（土・日曜、祝日、年末年始を除く）
- 問い合わせ 水道サービスセンター ☎33-2860



人権を考えよう①
～女性の人権を守ろう～

セクシャル・ハラスメントや家庭や職場における男女差別、配偶者・パートナーからの暴力などの人権問題が発生しています。女性と男性が相互の立場を尊重して協力し合えるよう、この問題についての関心と理解を深めていくことが必要です。

募 集

「ふるさと体験村」イベントカレンダー

【農林振興課】

● 4月～9月の体験カレンダー

| 日時 | 教室名 | 定員 | 費用 |
|-------------------------|-------------------|------|--------|
| 4月17日(日) 10:00～16:00 | タケノコ掘り体験（※1） | 5人～ | 2,500円 |
| 5月8日(日) 10:00～16:00 | 草餅作り体験 | 10人～ | 3,000円 |
| 5月22日(日) 10:00～16:00 | サツマイモ植え付け体験 | 5人～ | 2,000円 |
| 6月5日(日) 10:00～16:00 | 梅の加工品作り体験 | 5人～ | 3,000円 |
| 6月19日(日) 10:00～16:00 | ウッドバーニング | 10人～ | 2,000円 |
| 6月19日(日) 17:00～20:00 | ほたる観賞会（※1） | なし | 無料 |
| 7月10日(日) 10:00～16:00 | 豆植え体験 | 5人～ | 2,000円 |
| 7月31日(日) 10:00～16:00 | 親子で楽しむ夏休み（流し素麺など） | 20人 | （※2） |
| 8月15日(月) 14:00～17:00 | 森林浴と神踊りの鑑賞 | なし | 無料 |
| 9月4日(日) 10:00～16:00 | 柿の葉寿司作り体験 | 20人 | 3,000円 |
| 9月18日(日) 10:00～16:00 | 手芸教室 | 20人 | 3,000円 |

- ※1 状況により日時を変更する場合があります。
※2 大人2,000円、小学生以下500円（昼食代込）
- 申込方法
開催日の7日前までに、教室名、代表者の氏名、住所、電話番号、参加人数を下記に連絡してください。
- 申し込み・問い合わせ
- ふるさと体験村管理組合（代表 森内）
☎／ファクス 43-1040
 - 市役所 農林振興課 ☎33-6113

- イノシシ・シカなどの農作物被害防止用電気柵および防護柵の設置補助金
- 【農林振興課】
- 補助対象
市内に農地を所有する人（団体）で、野生動物による被害がある田畑に新たに設置する電気柵および防護柵。ただし、既に設置した柵には補助できません。
- 補助額
設置費用の3分の2以内
- 申請方法
※予算に達し次第締め切ります。
農林振興課で配布している申請用紙に必要事項を記入し、必要書類（見積書・設置場所図）とともに提出してください。
- 申し込み・問い合わせ
農林振興課 ☎33-6113

- 警察官の採用試験を実施します
- 【総務課】
- 受験資格
昭和59年4月2日以降に生まれた人で、大学（短期大学を除く）を卒業した人、または平成29年3月末までに卒業見込みの人
- 申込方法
橋本警察署、かつらぎ警察署および交番・駐在所で配布している申込書に必要事項を記入し、郵送してください。また、和歌山県ホームページの「電子申請・申請書」からも申し込むことができます。
- 申込締切
4月8日(金)（消印有効）
- 申し込み・問い合わせ
橋本警察署警務課 ☎33-0110
かつらぎ警察署警務課 ☎22-0110

- ホームステイの受け入れを募集します
- 【シティセールス推進課】
- 6月5日(日)に開催される国際合戦フェスティバルに参加するためにイタリア・フランスから約10人が来日します。そこで、6月3日(金)～4日(土)にホームステイの受け入れをしていただける人を募集します。
- 連絡先・問い合わせ
橋本市国際親善協会（担当 土井）
☎32-5207 ファクス39-2701

- ボランティア活動保険のご案内
- 【政策企画室】
- 市では、市民の皆さんが安心・自立して地域社会づくりに参加できるよう、無償で公益活動されている人に対し、「ボランティア活動保険」の加入を支援します。
- 対象
市内に在住、在学、在勤する16歳以上の人
※橋本市市民ボランティアに登録されている人は加入手続き不要です。
- 保険料
無料（市が負担します）
- 補償期間
加入手続き完了の翌日から平成29年3月31日まで
※1年ごとの更新（自動更新不可）
- 申請書配布場所
（市ホームページからも入手可）
政策企画室、市民活動サポートセンター
- 申請方法
「加入申請書」に必要事項を記入・押印の上、市民活動サポートセンターに提出してください。
- 問い合わせ
政策企画室

- 国税専門官採用試験のお知らせ
- 【税務課】
- 受験資格
- 昭和61年4月2日～平成7年4月1日生まれの人
 - 平成7年4月2日以降に生まれ、次に該当する人
 - ①大学を卒業した人および平成29年3月までに大学を卒業する見込みの人
 - ②人事院が①と同等の資格があると認める人
- 申込期間
4月1日(金)～13日(水)
- 申込先
（インターネットで申し込んでください）
<http://www.jinji-shiken.go.jp/juken.html>
- その他
詳しくは国税庁ホームページの「採用案内」をご覧ください。
- 問い合わせ
- 大阪国税局 人事第二課 試験係
☎06-6941-5331
 - 粉河税務署 総務課 ☎0736-73-3301

- 市民農園で野菜づくりをしませんか
- 【農林振興課】
- 貸付条件
市内在住の20歳以上の人
- 貸付期間
契約日から平成29年3月31日まで
- 貸付場所
（水道施設、駐車場はありません）
①妻、清水、上田
②高野口町名古曾、高野口町応其
※応募多数の場合は抽選
- 面積・料金
（貸付は1世帯あたり原則1区画）
①1区画（20㎡）あたり：900円
②1区画（33㎡）あたり：1,500円
- 申込方法
農林振興課で配布している申込書（市ホームページからも入手可）を直接お持ちいただくか、郵送またはファクスで提出してください。
- 申込期間
4月1日(金)～15日(金) ※土・日曜日を除く
- 申し込み・問い合わせ
農林振興課 ☎33-6113 ファクス33-2175

- 水道事業財産（公用車）を公売します
- 【水道経営室】
- 公用車
- | 種別（車名） | 型式 | 年式 | 最低価格 |
|-----------------|-----------|-----|---------|
| クレーン付トラック（ダイハツ） | KC-BU102N | H7 | 10,000円 |
| 軽自動車（スズキ） | ABA-JB23W | H17 | 1,000円 |
| 軽自動車（ダイハツ） | GD-S200V | H12 | 500円 |
| 軽自動車（三菱） | GD-U61V | H14 | 500円 |
- ※最低価格は消費税および地方消費税を含みません。
- 入札方法
入札参加申込書を提出してください。申込書と売却要項は4月7日(水)から水道経営室で配布します。また、市ホームページからもダウンロードできます。
- 申込期間
4月7日(水)～27日(水)
※土・日曜日を除く
- 入札日
5月13日(金)
- 申し込み・問い合わせ
水道経営室 ☎33-1111

掲載内容のお詫びと訂正

広報はしもと3月号8ページ「橋本中学校の校歌」に誤りがありました。お詫びして訂正します。 【秘書広報課】

（正） 霊峰高野の 精をうけ
希望あふるる 若人の
清纯の眉 光輝あり
高き文化に あこがれて
研修の日々 火と燃ゆる
おおわれら 橋本中学校

ママパパ教室～赤ちゃんを迎えるために～

- 妊婦とその家族を対象に全3回の教室を開催します。
- 日程
①4月16日(土) ②5月21日(土) ③6月21日(火)
- 時間
①②午後1時30分～3時30分
③午前11時～午後2時30分
- 場所
保健福祉センター
- 内容
①パパの妊婦体験・沐浴実習など
②調理実習・試食や、むし歯判定チェックなど
③助産師の話とグループワーク
- 申し込み・問い合わせ
健康課 ☎33-6111

119番の受付場所が変わります

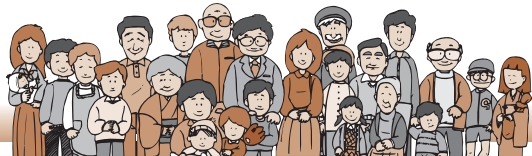
4月1日から、119番通報をすると、橋本市消防本部、高野町消防本部、伊都消防組合消防本部が共同整備した「橋本・伊都地域消防指令センター」につながりますので、必ず市町村名からお伝えください。また、病院紹介など119番通報以外の問い合わせは、橋本・伊都地域消防指令センターの代表番号におかけください。

● 問い合わせ
橋本・伊都地域消防指令センター（橋本市消防庁舎内） ☎34-0119

みんなで、らくらくウォーキング!!
ウォーキングデー!!

- 日時
4月15日(金) ※雨天中止
受付：午前9時30分、出発：午前10時
- 集合場所
神野々緑地野球グラウンド横駐車場
※なるべく乗り合わせてお越しください。
- コース
（健脚向け）
西光寺とかむろ大師奥ノ院を巡るコース
- 問い合わせ
保険年金課 国保給付係 ☎33-1271

市民相談



| 相談名 | 相談日 | 時間 | 場所 | 受付方法 | 問い合わせ |
|---|---|-------------|---|---|-------------------------------|
| 行政相談 国の仕事などについての 苦情や要望など | 4/12(火) | 13:30~16:00 | 市役所2階 (会議室A) | 当日午後3時までに市 民課へ(先着順) | 市民課 |
| 法律相談会 弁護士が対応 (予約制・先着8名) | ①4/20(水) ②4/27(水) | 13:00~16:00 | ①高野口地区公民館 ②市役所2階 (会議室C) | 4/14(木) 午前8時30分 から直通電話のみ受付 ☎39-7200 | 市民課 |
| 年金出張相談(予約制) 厚生年金や国民年金の相 談や手続き | 5/12(木) 5/26(木) | 10:00~15:00 | 教育文化会館3階 (第3研修室) | 4/11(月)から和歌山東 年金事務所お客様相談 室へ電話申込 | 和歌山東年金事務所 ☎073-474-1813 |
| 心配ごと相談 市民生活での心配ごと全般  | ①4/1(金) ②4/4(月) 4/11(月) 4/18(月) 4/25(月) | 13:00~16:00 | ①高野口地区公民館 ②保健福祉センター 2階(会議室4) | 相談日時に相談場所へ (電話相談は相談日時 に☎33-1111、または ☎33-0294へ) | 社会福祉協議会 ☎33-0294 |
| こころの健康相談(予約制) こころの病気、ひきこもりな どで悩んでいる人や家族 | 4/8(金) 4/28(木) | 午後から | 橋本保健所 | 橋本保健所保健福祉課へ | 橋本保健所 ☎42-5440 |
| 認知症電話相談 認知症やその介護につい ての電話相談 | 4/5(火) 4/19(火) | 13:00~17:00 | —— | 相談日時に電話で受付 ☎0120-555-294 | 橋本市地域包括支援 センター ☎32-1957 |
| NPO相談会(予約制) NPO法人の設立・運営管 理・各種手続きなど | 4/13(水) 4/27(水) | 10:00~16:00 | 市民活動サポートセ ンター | 市民活動サポートセン ターへ | 市民活動サポート センター ☎33-0088 |
| 消費生活出張相談会 悪質商法の被害、消費者 の契約・取引トラブルなど | ①4/5(火) 4/19(火) ②4/12(火) ③4/26(火) | 13:00~16:00 | ①市役所2階 (会議室C) ②かつらぎ町役場 ③九度山町ふるさとセンター | 相談日時に相談場所へ | 生活環境課 |
| 多重債務無料法律相談 司法書士が対応 | 4/9(土) | 13:00~16:00 | 橋本商工会館 | 相談日時に相談場所へ | 生活環境課 |
| 人権相談 ^(※1) (予約可) いじめ、差別、虐待、家族 や近隣間の悩みごとなど | 4/15(金) | 13:30~16:00 | 市役所2階 (会議室A) | 当日午後3時までに相 談場所へ | 人権・男女共同推進室 |
| その他の相談(詳細についてはお問い合わせください) ・教育相談(市内に在住・在学する子どもの不登校、いじめなど) …… お問い合わせ: 教育相談センター ☎32-1512 ・家庭児童相談(子育ての悩み、児童虐待や不登校など) …… お問い合わせ: 家庭児童相談室 ☎33-2111 ・青少年センター相談 ^(※2) (非行など) …… お問い合わせ: 青少年センター ☎32-2124 ・消費生活相談(悪質商法や多重債務に関する悩みなど) …… お問い合わせ: 生活環境課 ☎33-1227 ・耐震相談(耐震診断や耐震改修など) …… お問い合わせ: 建築住宅課 ☎33-1115 | | | | | |

※1 人権相談は、和歌山地方方法務局橋本支局(☎32-0206)でも随時実施しています。
※2 青少年センター相談は、Eメール(genki@3rd.city.hashimoto.wakayama.jp)による相談もできます。

介護サービス相談

橋本市地域包括支援センター…… ☎0120-555-294 紀和病院在宅介護支援センター … ☎33-5000
ひかり苑在宅介護支援センター …… ☎37-3000 在宅介護支援センターさくら苑 … ☎44-1189



防災はしもとメール配信

- 登録方法(詳しくは危機管理室へ)
bousai.hashimoto-city@raidan.ktaiwork.jp
に空メールを送信後、返信メールに従って登録
してください。
- 配信内容 気象警報、防災情報、行政情報



▲携帯電話用
バーコード



防災行政無線
テレホンサービス

防災行政無線の放送内容を確認するこ
とができます。
☎0120-78-0620
※上記番号でつながらない場合は、
☎0736-39-0620へ(有料)

催し

第7回はしもとCaféミーティング
～上下水道について～ 【水道経営室】

- 日時 4月27日(水) 午前9時30分～11時30分
- 場所 教育文化会館
※午前9時20分までにお越しください。
- 定員 女性20人
※乳幼児同伴での参加も可能です。
- テーマ
 - 安全・安心・持続した水道水を目指して
 - 水道料金について
 - 今後の下水道について
- 申込期限 4月13日(水)
- 申込方法
水道経営室で配布している申込書(市ホームページ
からも入手可)に必要な事項を記入の上、郵送または
ファクス、Eメールで申し込んでください。
※手話通訳および子どもの同伴を希望する人は申し
出てください。
- 申し込み・問い合わせ
〒648-8585(住所記入不要)
橋本市 上下水道部 水道経営室
☎33-1111 ファクス32-8688
Eメール sui-gyou@city.hashimoto.lg.jp

駅前にぎわいパフォーマンス
【シティセールス推進課】

- 4月はバルーンアートなどの大道芸人が登場します。
また、物産市もありますので、ぜひお越しください。
- 日程 4月16日(土) ※雨天中止
- 時間 午前10時～正午
- 場所 橋本駅前広場 ※有料駐車場があります。
- 問い合わせ
はしもと広域観光案内所 ☎33-3552
午前9時～午後5時(水曜日を除く)

第8回はしもとCaféミーティング
～食品ロスを減らそう～ 【生活環境課】

- 食品の無駄使いをしない工夫などについて、さまざ
まな立場の人や団体ができること、するべきことを語
り合います。食生活を見直すためにも参加しませんか。
- 日時 5月14日(土) 午後1時30分～3時30分
- 場所 市民会館
- 定員 20人
- 申込期間 4月1日(金)～5月6日(金)
- 申込方法
生活環境課で配布している申込書(市ホームページ
からも入手可)に必要な事項を記入の上、郵送または
電話、ファクス、Eメールでお申し込みください。
※手話通訳および託児を希望する人は申込期間内に
申し出てください。
- 申し込み・問い合わせ
〒648-8585(住所記入不要)
橋本市 生活環境課 消費生活係
☎33-1165 ファクス33-1665
Eメール kanyou@city.hashimoto.lg.jp

消費生活講座(出前講座)
【生活環境課】

- 悪質商法や消費者トラブル被害の未然・拡大防止を
図るため、希望する団体(原則10人以上)に専門の
講師や担当職員を派遣します。講師派遣の費用は無料
で、日程や場所、講座内容などは相談に応じます。
また、グループ活動の一環として活用するための啓
発物資やパンフレットも無償で提供します。
- 実施期間 4月～平成29年3月
- 講座時間 60分～90分 ※相談に応じます。
- 出前講座のテーマ(例)
最近の悪質商法、被害に遭わないための知識や対策、
インターネットのトラブル、クーリング・オフなど
- 申し込み・問い合わせ
生活環境課 消費生活係 ☎33-1227

前畑秀子ストーリー

第九話
世界への第一歩

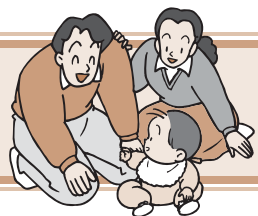


1929(昭和4)年、前畑さんにも国際大会出場的機會がやってきました。この年、全米女子水上競技選手権大会がハワイで開催されることとなり、日本の女性選手たちにも招待状が届きました。国内予選会の結果、前畑さんを含む4名の選手が派遣されることになりました。ついに、女子水泳選手の海外遠征の口火が切られたのです。

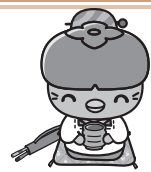
試合当日(8月10日)は、国内予選会で日本新記録を樹立した前畑さんに注目が集まりました。200m平泳ぎは、アメリカの第一人者グレイ選手との一騎打ちです。前畑さんは、レース中盤で2m近くリードしたものの、接戦の末、惜敗してしまいます。しかし、グレイ選手は試合後にこんなことを述べたそうです。「私にとっては今までこれほど苦戦したことはない」。これに対し前畑さんは「ただ一生懸命でした」とのみ語ったそうです(大日本体育協会史下巻より)。

帰国後、前畑さんは名古屋にある相山第二高等女学校に編入することになります。日本の女性選手団としても初めての海外派遣となったハワイ遠征は、前畑さんの人生の行路を決定づける重要な機会だったといえるでしょう。そして、ここでもまた、一生懸命に全力を尽くした結果が、次に繋がる道をひらいたのです。

(木村華織)



チューリップ寿司

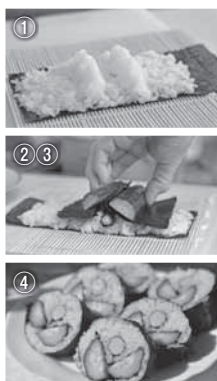


橋本市には月遅れで4月3日にひな祭りを行う地域もあります。そこで、今回はひな祭りにぴったりのチューリップ寿司を紹介します。見た目も楽しく、作り方も簡単なので、子どもと一緒に作ってみませんか。

材 料 (1本分)
すし飯140g、すし海苔1枚、ウインナー1本
きゅうり(板ずりし、甘酢につけておく)1/2本

作り方

- ①まきすに海苔1/2枚を置き、その上にすし飯3/4を平らにのせる(海苔の端2cmぐらいを残す)。中央に残りのすし飯で二本の山を作る。
- ②①の上に海苔1/2枚のをせ、山の谷にソーセージを置く。
- ③山の側面に二本のきゅうりをのせ、左右から力を加え、しっかり山の形をつくる。
- ④くるりと巻いたらできあがり。



今月のちえ袋を紹介していただいたのは竹田さんと栗林さんです



「はしばあちゃんのちえ袋」

食を通じて橋本市の伝統や文化を伝えていくために、今月号から一年を通して橋本市生活研究グループの皆さんに協力していただき、橋本市の郷土料理や季節を感じる料理を紹介していきます。

子育て支援センター

遊びや親子交流、子育て相談の場です。お気軽にお越しください。各支援センターでは、さまざまなイベントを開催しています。詳しくは、市ホームページをご覧ください。

ポトフのおなべ (ムーミン谷こども園内) … ☎34-7870

開設日時 平日10:00～15:00

このほっとルーム (神野々ふれあい会館内) … ☎32-9345

開設日時 平日10:00～12:00、12:30～15:30

※4月13日(水)・28日(木)午後は休み

キオラクラブ (高野口こども園内) … ☎43-1305

開設日時 平日10:00～15:00

さくらんぼルーム (すみだこども園内) … ☎33-1121

開設日時 平日9:00～14:00

ひまわりルーム (応其こども園内) … ☎44-3322

開設日時 平日9:00～14:00

カナカナクラブ (橋本こども園内) … ☎33-7070

開設日時 平日10:00～15:00

それいけ！わんパーク

ふれあい遊びやリズム体操、大型遊具などで、親子が一緒になって元気いっぱい遊べます。

申し込みは不要です。開催時間内にご自由にお越しください。

日時 4月18日(月) 9:30～11:30

場所 県立橋本体育館

対象 市内在住の未就園児と保護者

費用 一家族につき100円(傷害保険代)

問い合わせ 福祉課 ☎33-3708

子育てママにインタビュー

vol.48

住 所

三石台

マ マ

古結 知里さん

お子さん

沙英ちゃん

今回は



沙英はこの2月に1歳になりました。1歳のお誕生日には、お互いの両親と私の妹が来てくれ、一升餅を風呂敷に包んで背負わせたりして一緒に祝いをしていました。また、食パンと水切りしたヨーグルトでスポンジと生クリームの代用をして作ったケーキを食べました。

パパは沙英をとて可愛がってくれます。お風呂に入れてくれたり、絵本や音が出るおもちゃを使って一緒に遊んでくれたりします。沙英もパパが大好きでパパが帰ってくると、きーきー言いながら玄関まで迎えに行きます。

気をつけていることは、できるだけ薄味でご飯を作ることです。一度濃い味付けに慣れてしまうと、薄い味に戻れなくなると聞くので、いろいろな素材の味を飽きることなく楽しめるように、調理法を変えたり食材の組み合わせを工夫したりしています。

沙英には、優しい子に育ってほしいです。また、人に恵まれ、周りの人からいい刺激を受けて大きくなってほしいです。



タウン情報

日 期 日 時 間 場 所 ・ 会 場 対 象 ・ 資 格 定 員 費 用
申 込 先 期 申 込 期 間 持 持 物 他 所 他 事 項 問 問 合 せ

田原川の美化活動参加者募集

田原川をきれいにしませんか！
日 4/24(日)、7/10(日)、9/11(日) 時 7:00～ 場 名古屋児童公園(集合) 問 田原川河川愛護会 岡本 ☎42-3382

生ごみ堆肥を活用して花いっぱいのもちづくり 菖蒲谷区 花まつり

日 4/29(祝) 時 9:00～13:00 場 菖蒲谷区民会館周辺
費 無料 他 先着200人に花苗と生ごみ堆肥をプレゼント 問 菖蒲谷区衛生自治会 夏目 ☎080-5369-4750

剣道を通じて礼儀を学ぼう キッズ剣道体験会

日 4/16(土)・20(水) 時 19:00～20:00 場 城山小学校体育館 対 年長～小学生 費 無料 問 城山台剣友会 岩根 ☎080-6134-4089

花の高野山へいらっしやい 町石道・好好・おもしろ・楽々・歩きなぜ!町石道が世界遺産に登録されたの?

日 ①慈尊院前→矢立: 4/10(日)・23(土)・30(土)、5/3(祝)・5(祝) ②矢立→大門: 4/16(土)・29(祝)、5/4(祝) ③慈尊院前⇄大門: 4/9(土)(登り)・17(日)(下り)・24(日)、5/1(日)(登り) 時 場 7:50にコース別の集合同所へ 定 各回先着15人 費 ①1,000円、②③1,500円(保険代など) 期 実施日の1週間前まで 申 問 好好・倶楽部事務局 三宅 ☎080-6119-4228 (平日正午～)

子育てタウン情報

たくさんボールであそぼう 香久の実保育園 たまごクラブ

日 4/14(木) 時 9:00～11:00 対 未就園の親子 費 無料 期 実施日前日まで 電話受付 場 申 問 香久の実保育園 ☎43-1015

ムーミン谷こども園地域子育て支援センター 「きやろっとくらぶ」に参加しませんか

日 5月～平成29年3月(月2回) 時 10:30～12:30 対 2歳児の未就園の親子 定 先着12組 費 入会金1,000円、月会費1,000円(給食代など) 期 4/25(月) 10:00～ 電話受付 他 5/9(月) 10:30～ 説明会 場 申 問 ムーミン谷こども園 子育て支援センター ☎34-7870 (10:00～15:00)

楽しく歌って健康づくり! ストレス発散しませんか? ピアノの生伴奏で懐かしの歌謡曲を歌おう

日 4/20(水) 時 13:30～14:30 場 教育文化会館 対 懐メロの好きな人 費 500円(運営協力費) 問 楽リズム 石橋 ☎080-9128-2578

文字でおしゃべりしましょう! どなたも大歓迎! 中途失聴・難聴者交流の筆談会

日 4/3(日)・16(土) 時 13:00～15:00 場 教育文化会館 対 中途失聴・難聴者および一般の人 費 無料 問 事務局 多田 ☎/ファクス36-0844

森を楽しむ! 不便を楽しむ! みんなで楽しむ! 郷土の森 自然体験参加児童募集!

日 5月～平成29年3月 場 郷土の森 体験学習棟(橋本市運動公園) 対 小学1～6年生(トムソーヤ)、小学3～6年生(自然体験クラブ) 定 各先着25人 費 要問い合わせ 期 4/3(日) 10:00～ 受付 申 問 橋本ひだまり倶楽部 小杉 ☎090-3659-6432

①ピラティス&ヨガ ②かんたんエアロ体験教室 身体のコアを鍛えプロポーション向上

日 ①4/9(土)・23(土) ②4/14(木)・28(木) 時 ①9:30～10:30 ②10:45～11:45 場 高野口地区公民館 対 大人 定 各回先着10人 費 500円(運営協力費) 期 実施日の2日前まで 持 タオル、水筒、①マット、②屋内シューズ 問 ファインクラブ高野口 ☎43-1001

おにぎりバイキング&親子であそぼう かがやきのもりフェスティバル

日 4/23(土) 時 10:00～ 対 未就園児とその保護者 費 無料 期 実施日前日の正午まで 場 申 問 耀きの森学園 ☎36-5055

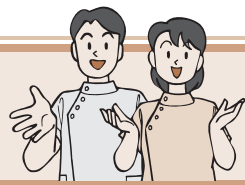
1歳、2歳のお友だち みついいこども園であそぼう!! ①アンパンマンとあそぼう ②園庭開放

日 ①4/17(日) ②4/27(水) 時 10:00～11:00 対 ①平成26年4月2日～平成27年4月1日生まれの未就園児 ②平成25年4月2日以降生まれの未就園児 定 ①先着50組 ②先着20組 費 無料 期 実施日前日まで 場 申 問 みついいこども園 ☎37-2236

※6月号への掲載依頼の締め切りは4月25日(月)です。

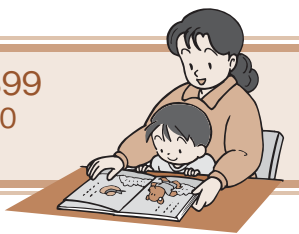
健康カレンダー

問い合わせ▶▶▶健康課☎33-6111



本のひろば

問い合わせ▶▶▶橋本市図書館 ☎33-0899
利用時間：9:00～18:00
休館日：毎週月曜日



休日診療 医療機関の紹介

橋本・伊都地域消防指令センター
☎34-0119

休日・夜間の診療所

伊都地方休日急患診療所
☎33-1903
▶土曜日（内科系）18:00～21:00
▶日曜・祝日（内科系、外科系）
9:00～12:00（受付は11:30まで）
13:00～17:00（受付は16:30まで）

伊都地方休日急患歯科診療所
☎33-1905
▶日曜・祝日 9:00～12:00
※事前に電話連絡してください。また、受診の際は健康保険証をお持ちください。

休日・夜間の小児医療電話相談

☎#8000 または 073-431-8000
▶平日 19:00～23:00
▶土・日曜、祝日 9:00～23:00

保健福祉センター案内図



BCG予防接種についてのお知らせ

BCG予防接種はこれまで月一回、保健福祉センターで集団接種を行っていましたが、本年度から、個別接種に移行します。今後は、実施医療機関に予約の上、接種を受けてください。

なお、実施医療機関は市ホームページまたは広報はしもと4月号と併せて配布する「平成28年度健康カレンダー」でご確認ください。

股関節検診についてのお知らせ

本年度から、生後3～4カ月児を対象に実施していた股関節検診は中止となります。今後は、4～5カ月児健診で確認します。

ただし、股関節が固くオムツが換えにくい、左右の脚の長さが違うなど、気になる症状があれば、健康課までご相談ください。

献血（400ml） ※医師の判断でお断りする場合があります

男女とも体重が50kg以上の人が対象です。

| 実施日 | 時間 | 場所 |
|----------|----------------------------|------------------|
| 4月3日(日) | 10:00～12:00 13:00～16:00 | スーパーセンターオークワ 橋本店 |
| 4月22日(金) | 10:00～12:00 13:00～16:00 | 保健福祉センター |

健康課の手続きにもマイナンバーが必要です

妊娠届出など母子保健関係の手続きを行う時は、マイナンバーを証明する書類と本人確認書類をお持ちください。

●主な手続き

妊娠届、低体重児出生届、育成医療申請、養育医療申請

●お持ちいただくもの

- マイナンバーを証明する書類（いずれか1つが必要です）
個人番号カード、通知カード、マイナンバー入りの住民票
- 本人確認書類
運転免許証、パスポートなど



チャレンジ教室 参加者募集!!(全9回)

運動習慣を身につけたい人にお勧めの教室です。ボールやチューブを使ってエクササイズを行います。

●日程

5月6日(金)・13日(金)・27日(金)、
6月3日(金)・10日(金)・24日(金)、
7月1日(金)・8日(金)・22日(金)

●時間

午後1時30分～3時30分

●場所

保健福祉センター

●対象

40歳～64歳の人

●定員

先着25人

●申し込み・問い合わせ

健康課 保健予防係
☎33-6111（電話申込）

新しく入った本

はじめての弓道



著者
松尾牧則
出版社
誠文堂新光社

象は忘れない



著者
柳広司
出版社
文藝春秋

べんり屋、寺岡の春。



著者
中山聖子
出版社
文研出版

とんでもない



著者
鈴木のりたけ
出版社
アリス館



今月の催し

| 催し | 日程 | 時間 | 場所 |
|--------------------------|--------------------|---------------|--------|
| 近代文学（石井照千代） | 4/3(日) | 12:00～13:50 | 教育文化会館 |
| 源氏物語（石井照千代） | 4/3(日) | 14:10～16:00 | |
| English News(英字新聞) | 4/3(日) 4/17(日) | 9:30～11:45 | |
| English Café(英語の随筆) | 4/5(火) 4/19(火) | 9:30～11:45 | |
| English Lounge(実践ビジネス英語) | 4/10(日) 4/24(日) | 9:30～11:45 | |
| English Camp(英語の短編小説など) | 4/12(火) 4/26(火) | 9:30～11:45 | |
| 第9回ビブリオバトル | 4/23(土) | 13:30～14:30 | 図書館 |
| あかちゃんと絵本のひととき | 4/12(火) | 11:00～11:30 | |
| よみきかせ会 | 毎週土曜日 | 14:00～、15:00～ | |

今月のピックアップ「ビブリオバトル」

ビブリオバトルとは、参加者がお気に入りの本を5分間で紹介し、その後参加者全員でその発表に関するディスカッションを2、3分行います。

全員の発表が終わったら、「どの本が一番読みたくなったか」を参加者全員で投票し、最多票を集めた本を「チャンプ本」とするスポーツ感覚の書評会です。

「人を通して本を知る、本を通して人を知る」、発表する人と観戦する人、みんなで楽しい時間を過ごしませんか。

移動図書館ブッキー

| 日程 | 時間 | 場所 |
|---------|-------------|-------------|
| 4/8(金) | 9:30～11:00 | ムーミン谷こども園 |
| | 11:15～11:45 | 隅田地区公民館 |
| | 13:30～14:00 | 高野口地区公民館 |
| 4/13(水) | 9:30～10:00 | 橋本さつき保育園 |
| | 10:15～11:30 | 城山小学校 |
| | 13:30～14:00 | 学文路地区公民館 |
| 4/14(木) | 9:30～10:45 | すみだこども園 |
| | 11:00～11:35 | 悠久の郷(紀之川寮) |
| | 13:20～14:35 | 境原小学校 |
| 4/15(金) | 9:30～10:20 | 応其こども園 |
| | 10:35～11:20 | 信太小学校 |
| | 13:05～14:20 | 隅田小学校 |
| 4/19(火) | 9:30～10:00 | つくしんぼ園 |
| | 10:15～11:30 | 西部小学校 |
| | 13:30～14:00 | 紀見北地区公民館 |
| 4/20(水) | 9:30～10:45 | 柱本小学校 |
| | 11:00～11:30 | 境原幼稚園 |
| | 13:30～14:00 | ごもうのいえ |
| 4/21(木) | 9:30～10:45 | 学文路小学校 |
| | 11:00～11:30 | 山田地区公民館 |
| | 13:30～14:45 | あやの台小学校 |
| 4/22(金) | 9:30～10:45 | 三石小学校 |
| | 11:00～11:45 | [柱本] リハビリ橋本 |
| | 13:30～14:00 | 恋野地区公民館 |
| 4/26(火) | 9:30～10:45 | 高野口小学校 |
| | 11:00～11:30 | 産業文化会館 |
| | 13:20～14:35 | 恋野小学校 |
| 4/27(水) | 9:30～10:00 | 高野口こども園 |
| | 10:15～11:30 | 応其小学校 |
| | 13:30～14:00 | 紀見地区公民館 |
| 4/28(木) | 9:30～10:00 | 岸上保育園 |
| | 10:15～11:30 | 清水小学校 |
| | 13:20～14:35 | 橋本小学校 |

