



今月の表紙：元気いっぱい「老人スポーツ大会」

**主な内容**

- 2 橋本市名誉市民 前畑秀子さん生誕100年
- 4 給付金の申請はお早めに
- 6 大切な命を救うために私たちにできること
- 8 情報ワイド  
平成26年度職員採用試験を実施します

- 9 情報ひろば  
健康・福祉 / 税  
お知らせ / 催し  
募集 / 市民相談
- 16 タウン情報
- 17 子育てぱーく
- 18 本のひろば
- 19 健康カレンダー
- 20 フォトトピックス



橋本市マスコットキャラクター「はしぼう」



**フォトトピックス**

▼短冊に願いを込めて



◀人権啓発推進委員さんと短冊を飾りつけました



▶どんな願いごとしようかな？

**願いがかないますように**

7月1日、保健福祉センターと市役所ロビーに人権尊重を呼びかける七夕飾りが設置されました。

この日は、橋本保育園と橋本幼稚園の園児たちが、それぞれの願いを込めた短冊や折り紙で作った飾りを人権啓発推進委員の皆さんと一緒に飾りつけました。

七夕飾りには、市役所に訪れた人の短冊も飾りつけられ、多くの人の目を楽しませてくれました。

▶もう少しで完成！



◀みんなで協力して作業しました

**梅ジュースづくりに挑戦**

県の特産物について学ぶため、6月20日、応其小学校3年生の児童が梅ジュースづくりを体験しました。

児童たちは、あらかじめエキスを出しやすくするために凍らせておいた梅と砂糖を交互にガラスの瓶に協力しながら入れていき、約2週間後にできあがる梅ジュースを楽しみにしていました。

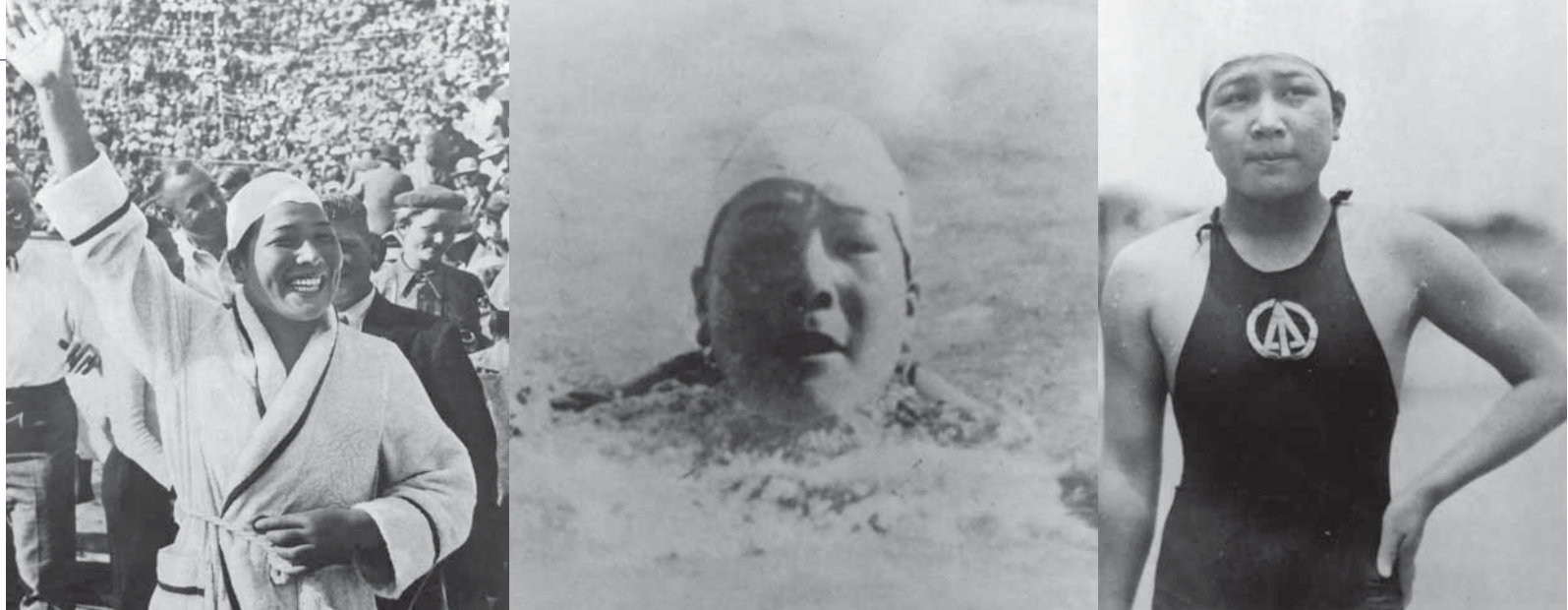
**橋本市消防団 高野口方面隊訓練**

7月6日、災害が発生した際に、市民の皆さんの安全安心な暮らしを守るため、消防団員が一致団結して迅速かつ安全に活動できるように、高野口斎場およびその周辺で、橋本市消防団高野口方面隊による礼式訓練や火災を想定した長距離放水訓練などが実施されました。

▼消防署員の指導のもと、一斉に放水しました



▲礼式訓練のようす



## 生誕100年記念事業

橋本市では、前畑秀子さん生誕100年を記念し、次のような記念事業を実施しています。

### ●のぼりを設置

前畑秀子さんの生誕100年を記念し、改めて前畑秀子さんを市民の皆さんに広くPRするため、のぼりを製作しました。  
のぼりは、市役所、あさもよし歴史館、郷土資料館などの市関連施設や、市内の水泳施設などに設置しています。  
また、9月に市内で開催が予定されている紀の国わかやま国体競技別リハーサル大会に出場される選手やその関係者などにも前畑秀子さんをPRするために、のぼりを駅前にも設置しています。



▶「前畑秀子さん生誕100年」という文字と、前畑さんのイラスト、橋本市 Mascot キャラクター「はしぼっ」が描かれています。

## 橋本市名誉市民

# 前畑秀子さん 生誕100年

今年、橋本市名誉市民で日本人女性初のオリンピック金メダリストである前畑秀子さんの生誕100年を迎える年です。この特集では、彼女の偉業や生涯について振り返るとともに、生誕100年記念事業などについて紹介します。 【文化スポーツ室】

### ●記念展を実施

前畑秀子さんの写真やオリンピックで使用した水着、オリンピック金メダルの認定証などゆかりのある品を展示します。

### ●日時

7月31日(木)～8月31日(日)  
午前9時～午後9時

### ●場所

県立橋本体育館



### ●資料などを作成

前畑秀子さんを広く周知するため、資料集やファイルなどを作成します。

### ●前畑秀子・古川勝記念大会

毎年開催されている「前畑秀子・古川勝記念大会」を前畑秀子生誕100年記念として、前畑さんのご子息や椋山女学園水泳部、さらにオリンピック経験者をゲストスマイマーとして招き、開催しました。

## 紀の川で育った水泳選手

前畑秀子さんは、1914年(大正3年)に橋本町古佐田(現・橋本市)で生まれ、幼少時から自宅近くの紀の川で泳ぎを覚え、自らを鍛えました。

1926年(大正15年)、橋本小学校5年生の時に、学童水泳大会平泳ぎ50メートルで当時の学童女子日本新記録を樹立。その後、1930年(昭和5年)からは椋山高等女学校(現・椋山女学園)に編入し、練習に励む毎日を送りました。



▲橋本小学校時代の前畑さん

## 日本中に希望と勇気を与えた金メダル獲得

1932年(昭和7年)に開催された第10回ロサンゼルスオリンピック200メートル平泳ぎでは、わずか0.1秒差で惜しくも2位になりました。

その後、猛練習を重ね、1936年(昭和11年)に開催された第11回ベルリンオリンピック200メートル平泳ぎでは、地元ドイツ選手とデッドヒートを繰り広げ、見事勝利。

日本人女性初のオリンピック金メダルを獲得し、日本中に希望と勇気を与えました。この試合で実況アナウンサーが「前畑頑張れ!前畑勝つた!」と何度も繰り返したラジオ放送は、現在でも多くの人の記憶に残っています。

## 水泳の発展に貢献

現役を引退後は、椋山女学園の職員、瑞穂スイミングスクールのコーチを経て、1976年(昭和51年)に名古屋で日本初の「ママさん水泳教室」を開設するなど、水泳人口の拡大や後輩の育成に熱心に取り組みました。

その後、国際水泳殿堂入りを果たし、五輪功労賞を受賞。1990年(平成2年)には、女子スポーツ界初の文化功労者に選ばれました。また、1983年(昭和58年)には、橋本市名誉市民の称号が贈られました。



▲水泳教室で子どもたちを指導する前畑さん

※このページの写真はいずれも、椋山女学園歴史文化館提供

## 「ガンバレ!」のまち橋本市

前畑秀子さんが金メダルを獲得した8月11日は「全国ガンバレの日」といわれています。これにちなみ、橋本市を全国・海外に売り出すためのキャッチフレーズを「ガンバレ!」のまち橋本市にしました。

このキャッチフレーズには、何事にも前向きに頑張っていこうという意気込みと、本市が取り組む施策に対し、応援していただきたいという意味合いが込められています。

「ガンバレの日」といえば前畑秀子さん、「ガンバレのまち」といえば橋本市と言われるよう橋本市を全国・海外にアピールしていきます。



▲市役所本庁舎に懸垂幕を設置しました

## 前畑秀子さんを もっと 知ろう

前畑秀子さんに関する資料を展示している市内の施設を巡り、彼女の成し遂げた偉業について学んでみませんか。

### ▶橋本市郷土資料館

所在地 御幸辻 786 (杉村公園内)  
利用時間 午前9時～午後5時  
休館日 月曜日、祝日の翌日、年末年始

### 問い合わせ

橋本市郷土資料館 ☎ 32-4685

### ▶橋本まちかど博物館

前畑さん生誕100年記念展を平成27年3月末まで実施します。  
所在地 橋本一丁目15番地  
利用時間 午前10時～午後4時  
休館日 土・日曜、祝日、年末年始  
※事前連絡すれば見学できます。

### 問い合わせ

橋本市まちの歴史資料保存会  
谷口 ☎ 32-1000

# 給付金の申請手続きの流れ

(公務員の人の子育て世帯臨時特例給付金の申請手続きについては、勤務先にご確認ください。)

## 案内・申請書の到着

給付金の支給対象になると思われる人には、6月下旬から順次、市から案内と申請書を郵送しています。  
なお、申請後、審査の結果によっては、支給対象にならないことがありますので、ご了承ください。



## 申請書の作成・添付書類の貼り付け

### ①申請書に必要事項を記入

案内と申請書をご確認いただき、記入内容に漏れがないように作成をお願いします。



### ②添付書類を申請書の裏面に貼り付け

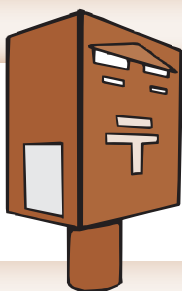
下記の添付書類を必ず貼り付けてください。

- ・支給対象者全員の本人確認書類
- ・指定した口座が確認できる書類
- ・その他必要な書類

※子育て世帯臨時特例給付金を児童手当と同じ口座で受け取る場合は、添付書類は不要です。

## 申請書の提出 10月1日までに提出してください

申請書に同封の返信用封筒で10月1日(水)(消印有効)までに返送してください。  
※申請書の記載や添付書類に不備があると支給が遅れるので、提出前に、もう一度不備がないかご確認ください。



## 支給決定通知書の到着

審査の結果、支給が決まった人には支給決定通知書を郵送します。  
支給決定通知書には、受け取り時期なども記載します。

## 指定口座への振り込み

申請書に記載した指定口座に入金されます。  
なお、振り込みによる受け取りが困難な場合は窓口で受け取ることもできます。

## 申請方法に関するお問い合わせ

申請方法に関して不明な点がある場合は、保健福祉センター2階の「臨時給付金サポートセンター」までお問い合わせください。

### ●臨時給付金サポートセンター

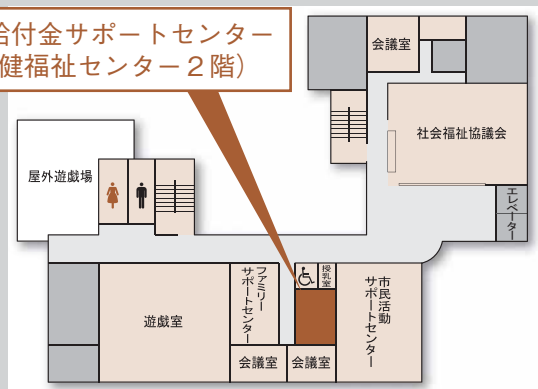
電話番号 33-2250

受付期間 7月1日～10月15日

※土・日曜、祝日を除く

午前8時30分～午後5時15分

臨時給付金サポートセンター  
(保健福祉センター2階)



# 臨時福祉給付金・子育て世帯臨時特例給付金 給付金の申請はお早めに

平成26年4月からの消費税率の引き上げに伴い、その影響が大きい人への負担を軽減するための臨時的な措置として、対象者には給付金が支給されます。

給付金の申請期限は10月1日です。まだ申請が済んでいない人は、早めの申請手続きをお願いします。



### 臨時福祉給付金

#### ●支給対象者

平成26年1月1日時点で、橋本市に住民登録があり、平成26年度の市民税(均等割)が課税されていない人

#### ▼対象とならない場合

- ・課税されている人(市外に住んでいる子息などの親族を含む)
- ・に扶養されている人
- ・生活保護を受けている人

#### ●支給額

対象者1人につき1万円  
※対象者のうち次に該当する人は、1人につき5千円が加算されます。  
・老齢基礎年金、障害基礎年金、遺族基礎年金などの受給者  
・児童扶養手当、特別障害者手当などの受給者

### 子育て世帯臨時特例給付金

#### ●支給対象者

平成26年1月1日時点で橋本市に住民登録があり、次のすべてを満たす人

- ①平成26年1月分の児童手当(特例給付を含む)を受給している人
- ②平成25年中の所得が児童手当の所得制限限度額に満たない人

#### ▼対象とならない場合

- ・臨時福祉給付金の支給対象者
- ・生活保護を受けている人

#### ●支給額

対象者の平成26年1月分の児童手当(特例給付を含む)の対象となる児童1人につき1万円  
※平成26年1月1日に生まれ、平成26年2月分の児童手当の対象となる児童を含む

### 対象者の審査について

臨時福祉給付金の対象となるか、また児童手当の所得制限限度額に満たないかを審査するには、平成25年中の収入などの申告が必要です。

まだ申告していない人は税務課で申告をお願いします。

ただし、所得税の確定申告をした人や勤務先から市に給与支払報告書が提出されている人、公的年金(遺族年金・障害年金以外)を受給されている人は、原則として申告の必要はありません。



# 大切な命を救うために 私たちにできること

突然の病気や事故、けがなどによって目の前で人が倒れたら、あなたならどうしますか。  
このような1秒を争う救急の場面に遭遇したとき、私たち一人ひとりでできることがあります。

【橋本市消防本部・伊都消防組合消防本部】



## 命を救うために大切なこと

心臓や呼吸が止まってしまった人を救うために、まず必要なのは119番通報により救急車を呼ぶことです。救急車が到着するまでの間、そばに居合わせた人が迅速な応急手当(救命処置)を行えるかどうかによって、その人の命を救える可能性が大きく変わります。

### 救命処置により助かる命

心臓と呼吸が止まった人が助かる可能性は、時間の経過とともに減っていきますが、救命処置を行なった場合、何もなかった場合と比べてその減り方がゆっくりになります。傷病者の命を救うためには、そばに居合わせた人が勇気を持って救命処置を行うことが最も大切です。

### 冷静に対応するために

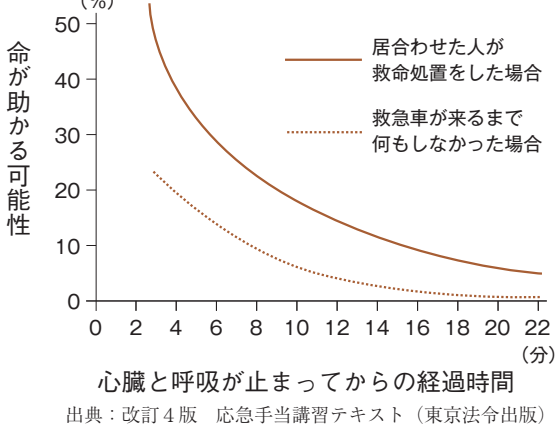
いざというとき、冷静に救命処置を行うためには、講習会などに参加し、心肺蘇生法やAED(自動体外式除細動器)の使用方法を身につけておく必要があります。

心肺蘇生法とは、胸を強く圧迫する「胸骨圧迫」と、口から肺に息を吹き込む「人工呼吸」によって、止まった心臓と呼吸の動きを助ける方法です。脳や心臓に血液を送り、AEDの効果を高めるとともに、心臓の動きが戻った後に後遺症を残さないためにも重要です。

また、AEDは心臓に電気ショックを与え、心臓のふるえを取り除くための機器で、音声メッセージなどで簡単に操作ができるよう設計されています。

市内でも、市役所や地区公民館、学校施設など、多くの施設に設置されています。  
なお、県内のAEDを設置している公共施設については、県医師課ホームページでご覧いただけます。

### 応急手当と救命曲線



## 身につけよう 応急手当

応急手当について学べる講習会を実施します。いざというときのために、応急手当の正しい知識と技術を身につけましょう。



### 普通救命講習

心肺蘇生法やAED(自動体外式除細動器)の使用方法、止血の方法などを学びます。受講者には、普通救命講習修了証が交付されます。

#### 講習日時・場所

- 9月13日(土) 午前9時～正午 伊都消防組合消防本部
- 9月14日(日) 午前9時～正午 橋本市消防本部

● 定員 両日とも30名(先着順)

● 募集期間 8月1日(金)～31日(日)

● 受講費用 無料

● 申し込み・問い合わせ 橋本市消防本部 警防課

☎ 33・0119

伊都消防組合消防本部 警防課 ☎ 22・0119

### 応急手当普及員講習

心肺蘇生法やAEDの使用方法などの指導要領などを学びます。受講者には、応急手当普及員認定書が交付されます。

#### 講習日時・場所

- 9月16日(火)～18日(木)の3日間 午前9時～午後5時 橋本市消防本部

● 対象 3日間を通して受講できる人

● 定員 20名(先着順)

● 募集期間 8月1日(金)～31日(日)

● 受講費用 無料

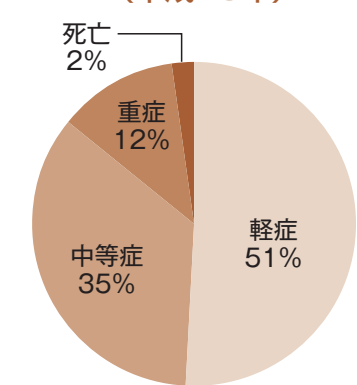
※講習で使用するテキストは、受講者が準備し、受講の際にお持ちください。

● 使用テキスト 「身につけよう応急手当 応急手当普及員講習テキスト ガイドライン2010対応」(東京法令出版)

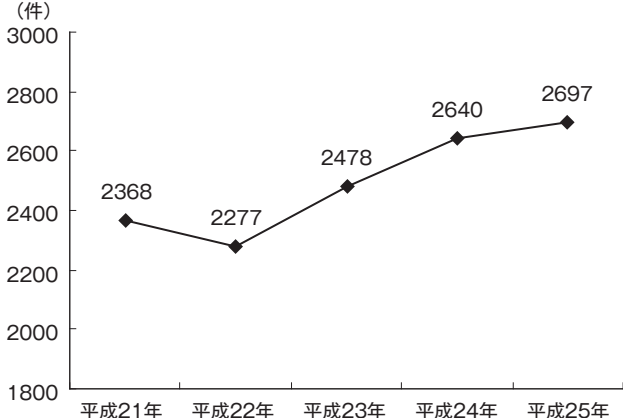
● 申し込み・問い合わせ 橋本市消防本部 警防課

☎ 33・0119

### 市内の救急搬送者の傷病程度(平成25年)



### 市内の救急車出場件数の推移



## 救急車の正しい利用を考えよう

市内における救急車の出場件数は、年々増加傾向にあり、平成25年の出場件数は2,697件で、前年に比べて57件増加しています。救急需要は高まる一方ですが、救急車で搬送される約半数は軽症者です。

### 救急車の適正利用にご協力を

救急車は、ケガ人や急病人などを緊急に病院へ搬送しなければならぬときに利用していただくものです。不適正な利用が増えると、救急車を本来に必要としたときに出場する救急車がなくなり、1分1秒を争う「救える命」を救えなくなります。  
自分で病院に行ける場合は、自家用車、その他の交通機関を利用してください。心肺停止などの本当に緊急を要する人のために、ご理解とご協力をお願いします。

### 119の通報はあやむかし

救急車を要請するときには、あくまで、本当に救急車が必要かをよく考えて119番通報してください。

### こんな場合は迷わず119番を

- ・ 反応(意識)がない
- ・ 呼吸(息)をしていない
- ・ 大量の出血がある
- ・ 広範囲の熱傷(やけど)
- ・ 持続する痙攣や繰り返す痙攣
- ・ その他いつもと違う場合、様子がおかしい場合

健康・福祉

国民健康保険における限度額適用・標準負担額減額認定証の申請について 【保険年金課】

国民健康保険加入者の入院・外来時の自己負担額が限度額までとなる認定証を申請により交付します。

- 認定証の種類（有効期限は毎年7月31日まで）
  - 限度額適用認定証  
適用となる範囲：医療費のみ  
対象：住民税課税世帯に属する70歳未満の人  
※住民税課税世帯に属する70歳以上の人は、高齢受給者証を提示することにより、自己負担額が限度額までとなるため、申請は不要です。
  - 限度額適用・標準負担額減額認定証  
適用となる範囲：医療費と食事代  
対象：住民税非課税世帯に属する75歳未満の人
- 申請時期
  - 継続の場合 8月29日(金)までに更新手続きをしてください（8月1日以降の認定証を交付します）
  - 新規の場合 随時受付
- 持ち物 国民健康保険被保険者証、認め印
- 申請先・問い合わせ 保険年金課 国保賦課係

介護保険料の減額制度 【介護保険課】

第1号被保険者（65歳以上の人）には介護保険料の減額制度があります。

- 対象
  - 65歳以上で、世帯全員が住民税非課税であること
  - 世帯の年間収入見込みが次の額以下であること  
80万円+48万円×（世帯の人数-1）
  - 住民税を課されている人に扶養されていないこと
  - 住民税を課されている人と生計を共にしていないこと
  - 活用できる資産を所有していないこと
  - 介護保険料を滞納していないこと
- 申し込み・問い合わせ 介護保険課 介護保険係

国民健康保険高齢受給者証の更新について 【保険年金課】

70～74歳の国民健康保険被保険者には、医療費の一部負担割合を示す「国民健康保険高齢受給者証」（高齢受給者証）を発行しています。被保険者証とともに、医療機関などの窓口に表示してください。

- 高齢受給者証の送付
  - 70歳に到達する人  
70歳に到達する月（1日生まれの人はその前月）の下旬に送付します。翌月1日から使用してください。
  - すでに高齢受給者証をお持ちの人  
高齢受給者証は、毎年8月1日に更新します。7月下旬に郵送しますので、8月1日から新しい高齢受給者証を使用してください。
- 問い合わせ 保険年金課 国保給付係

税

休日と夜間の納付・納税相談 【納税課】

- 相談日時（毎月第4日曜日および第4水曜日）
  - 8月24日(日) 午前8時30分～午後5時
  - 8月27日(水) 午後5時15分～8時
- 場所・問い合わせ  
納税課 ☎33-6109

納付期限のお知らせ 【納税課】

- 9月1日(月)
  - 個人市・県民税…………… 2期
  - 国民健康保険税…………… 2期
  - 後期高齢者医療保険料…………… 2期
  - 介護保険料…………… 2期
- 問い合わせ  
納税課 ☎33-6109



元気で長生きするための食事づくり教室

食べることは人生を豊かにします。元気で長生きするためには、バランスよく食べることがとても大切です。一人暮らしの人や料理に興味がある人、台所に立ったことがない人も、この教室に参加して、健康的でおいしいものを食べて長生きしましょう。

- 対象 65歳以上で、一人暮らしや料理経験の少ない人
- 日程 8月～平成27年3月までの毎月第3水曜日
- 時間 午前9時30分～正午頃
- 場所 高野口地区公民館
- 内容 調理実習、試食、片付け、食生活の相談など
- 参加費 1回につき500円（食材費など）
- 申込期限 8月6日(水)（8月から希望の場合）  
※9月以降は随時受け付けます。
- その他 送迎の必要な人はご相談ください
- 申し込み・問い合わせ いきいき長寿課

平成26年度職員採用試験を実施します

募集の職種と採用予定人員、受験資格

職種	予定人員	試験区分	受験資格
事務職	15人	A (大卒程度)	昭和60年4月2日以降に生まれた人で、学校教育法による大学（短期大学を除く）を卒業した人、または平成27年3月までに卒業見込みの人。
		B (高卒程度)	平成元年4月2日から平成9年4月1日までに生まれた人。（学校教育法による大学（短期大学を除く）を卒業した人、または平成27年3月までに卒業見込みの人を除く。）
		C (スポーツ実績者)	昭和60年4月2日から平成9年4月1日までに生まれた人で、高校在学時以降に全国大会以上のスポーツ大会で優秀な実績がある人で、実績・成果に至るまでの過程において培われた挑戦する意欲や能力を市政で発揮できる人。 ※申込時に賞状や証明書など実績を証明できる書面の提出が必要です。
土木職	3人	D (大卒程度)	昭和55年4月2日以降に生まれた人で、学校教育法による大学（短期大学を除く）を卒業した人、または平成27年3月までに卒業見込みの人。
		E (高卒程度)	昭和59年4月2日から平成9年4月1日までに生まれた人。（学校教育法による大学（短期大学を除く）を卒業した人、または平成27年3月までに卒業見込みの人を除く。）
保健師	2人	F (短大卒程度)	昭和55年4月2日以降に生まれた人で、保健師免許を有している人。
消防職	4人	G (大卒程度)	昭和62年4月2日以降に生まれた人で、学校教育法による大学（短期大学を除く）を卒業した人、または平成27年3月までに卒業見込みの人。
		H (高卒程度)	次のどちらかの条件を満たす人。ただし、学校教育法による大学（短期大学を除く）を卒業した人、または平成27年3月までに卒業見込みの人を除く。 ①平成3年4月2日から平成9年4月1日までに生まれた人。 ②平成元年4月2日以降に生まれた人で、救急救命士の資格を有する人。

※詳細は、「平成26年度橋本市職員採用試験受験案内」をご覧ください。受験案内は、市役所職員課、総合案内、各地区公民館および市ホームページから入手できます。

申込案内

- 申込期間  
8月4日(月)～15日(金)（土・日曜日を除く）  
午前9時～午後5時
- 提出書類（一切返却しません）
  - ①職員採用試験申込書
  - ②受験票
  - ③結果通知用封筒1通  
長形3号封筒に郵便番号、住所、氏名（敬称は「様」）を明記し、82円切手を貼ってください。  
※郵送の場合は受験票返送用の封筒も必要です。  
※①②は、市役所職員課、総合案内、各地区公民館および市ホームページから入手できます。
- 提出方法
  - ①職員課へ直接持参
  - ②郵送（8月15日(金)消印有効）  
〒648-8585（住所記入不要）橋本市役所 職員課  
※角形2号封筒に「職員採用試験申込書」と朱書きし、簡易書留郵便で郵送してください。

第1次試験

- 日程 9月21日(日)
- 試験方法
  - ・教養試験および適正試験…………… 全職種
  - ・アピール論文試験…………… 事務職C
  - ・専門試験…………… 土木職・保健師
  - ・体力試験…………… 消防職
- 試験会場 県立紀北工業高等学校（神野々809）
- 持ち物
  - ・受験票
  - ・筆記用具（HB鉛筆、消しゴム）
  - ・昼食（事務職A・事務職Bは除く）
  - ・運動できる服装（消防職のみ）  
※雨天の場合は体育館シューズもお持ちください。

その他

- 日本国籍を有しない人や地方公務員法第16条（欠格条項）の各号に該当する人は受験できません。
- 学歴の詐称が発見された場合は採用を取り消します。

お知らせ

高齢者叙勲（敬称略）

【秘書広報課】

- 瑞宝双光章  
釜谷 進（隅田町上兵庫） 教育功労

「本人通知制度」の事前登録について

【市民課】

住民票や戸籍謄本などの不正請求を防止するため、事前に登録をした人に対し、代理人や第三者が証明書を取得した場合にその交付事実を通知する制度です。

- 登録できる人  
市の住民票、戸籍、戸籍の附票に記録されている人（除かれた人を含む）
- 登録方法（登録期間は3年間）  
申請書と本人確認書類（運転免許証・旅券・住基カード・保険証など）を提出してください。
- 通知対象（除票・除籍などを含む）  
住民票の写し、戸籍附票の写し、戸籍謄抄本など
- 通知内容  
交付年月日、交付した証明書の種別、通数および交付請求者の種別（代理人・第三者）
- 問い合わせ 市民課

橋本市自主防災組織連絡協議会のラジオ番組が始まりました

【防災推進室】

橋本市自主防災組織連絡協議会では、7月からFMはしもとを通じて、各地区自主防災会の防災活動内容や防災に関する情報発信番組を始めました。

- 放送時間 毎週金曜日 午後0時30分～0時45分
- 放送局 FMはしもと（周波数81.6MHz）

やどり温泉いやしの湯を一時休業します

【商工観光課】

8月31日(日)をもって、しばらくの間休業します。ご利用の皆さんには大変ご迷惑をおかけしますが、ご理解とご協力をお願いします。

財産区議会議員の一般選挙

【選挙管理委員会】

- 告示日 8月19日(火)
- 選挙期日 8月24日(日)
- 選挙権を有する区域
  - 橋本市山田地区財産区議会議員一般選挙  
山田・吉原・出塔・柏原・野・神野々地区
  - 橋本市山田吉原財産区議会議員一般選挙  
山田・吉原地区
- 問い合わせ 選挙管理委員会

税関では、お預かりしている通貨・証券などをお返しします

【福祉課】

- 保管しているもの
  - ①終戦後、外地から引き揚げて来た人が、上陸地の税関または海運局に預けた通貨・証券など
  - ②海外の総領事館や日本人自治会などに預けた通貨・証券などのうち日本に返還されたもの
- ※本人だけでなく、ご家族も返還請求できます。詳しくは大阪税関ホームページをご覧ください。  
<http://www.customs.go.jp/osaka/>
- 問い合わせ  
大阪税関 和歌山税関支署 ☎073-428-3882  
市役所福祉課 ☎33-1111

平成26年度和歌山県下水道排水設備工事責任技術者資格認定試験

【下水道課】

- 試験日 11月23日(日)
- 試験会場 和歌山県民文化会館（和歌山市）  
※11月3日(祝)に同会場で希望者に受験講習を実施
- 申込書配布期間 8月18日(月)～9月12日(金)
- 申込書受付期間 9月1日(月)～9月12日(金)  
※配布期間、受付期間いずれも土・日曜日を除く
- 申込書配布・申し込み・問い合わせ
  - 下水道課 ☎33-3150
  - 和歌山県下水道協会 ☎073-435-1093
- ※申込書は県庁下水道課、県下水道公社および振興局でも配布しています。

全国消費実態調査が9月から始まります

【総務課】

- 総務省統計局では、家計の構造を「所得・消費・資産」の3つの側面から把握するため、9月から11月までの間、平成26年全国消費実態調査を実施します。7月以降、調査対象地域において、世帯の状況確認のため、調査員がお宅を訪問して世帯主の氏名などをお尋ねします。また、その中から抽出された世帯に、調査票を配布しますので、ご回答をお願いします。なお、提出いただいた調査票の秘密は守られます。
- 調査対象地域（次の地区の一部）  
市脇・柱本・御幸辻・三石台・柿の木坂・清水・高野口町小田
  - 問い合わせ 総務課 文書統計係

第14回橋本市教育フォーラム

【学校教育課】

- 「みんなで考える子育てネットワーク」をテーマにさまざまな立場から考える場です。
- 日程 8月9日(土)
  - 開会セレモニー（午後1時30分～・市民会館）
  - 分科会（午後2時30分～・教育文化会館ほか）  
消費者教育、E S D、東日本大震災と社会教育、教員の資質向上、要保護児童支援、ふるさと教育
  - 問い合わせ 学校教育課 ☎33-6115

教育文化会館のレストラン経営者募集

【総務課】

- 応募資格 平成26年4月1日以降に引き続き市内に住所がある個人または法人で、募集要項に定める申込資格をすべて満たすこと
- 最低賃貸料 月額11万2千円（税抜）
- 保証金 100万円
- 選定方法 書類審査のうえ、最低賃貸料以上の金額で入札した人または法人と賃貸契約します。
- 受付期間 8月4日(月)～8月20日(水)
- 申込用紙配布場所・申し込み・問い合わせ  
総務課 総務管理係 ☎33-6110

浄化槽設置者または管理者の責務について

【市民生活環境課】

浄化槽は、適正な維持管理が浄化槽法で義務付けられています。以下の3つの義務をお守りください。

- 浄化槽法で定められている義務
  1. 浄化槽の清掃  
浄化槽の清掃は、毎年1回義務付けられています。清掃は、橋本市の許可を受けた浄化槽清掃業者に委託してください。
  2. 浄化槽の保守点検  
浄化槽（20人槽以下）の場合は、4カ月に1回以上（年3回以上）の保守点検が義務付けられています。保守点検は、県知事の登録を受けた保守点検業者に委託してください。  
※単独浄化槽の場合は3カ月に1回以上
  3. 浄化槽設置後の法定検査  
浄化槽法により、使用開始後3カ月を経過した日から5カ月間以内に受ける水質検査（7条検査）と、その後毎年1回の定期検査（11条検査）を受けなければなりません。検査は和歌山県水質保全センターで受けてください。
- 問い合わせ 市民生活環境課

第9回橋本市スポーツ少年団体力テスト&交流会

【文化スポーツ室】

- 発育発達期にある小・中学生に自己の体力・運動能力を正しく把握させるとともに、相互の交流を深めるために開催します。橋本市スポーツ少年団員以外の人もぜひ参加してください。
- 日時 8月23日(土) 午前9時～正午
  - 場所 県立橋本体育館
  - 対象 橋本市在住の小・中学生
  - 内容 体力テスト会（立幅跳、上体起こし、腕立伏臥腕屈伸、時間往復走）、交流会
  - 申込期限 8月14日(木)
  - 申し込み・問い合わせ  
橋本市スポーツ少年団本部事務局（文化スポーツ室内） ☎33-3704 ファクス33-2657

調停相談会を開催します

調停は、お金の貸し借りや土地・建物、交通事故などに関するトラブル、また、離婚や相続などの家庭内のトラブルなど、日常生活におけるさまざまな争い事を円満に解決するための制度です。

この調停についての相談会が次のとおり開催されます。相談会では、実際に調停に携わっている調停委員が相談に応じます。相談は無料で、秘密は守られます。

- 橋本簡易裁判所（橋本市東家五丁目2番4号）
  - 日程 8月21日(木)
  - 時間 午後1時～4時（受付は午後3時まで）
  - 場所・問い合わせ  
橋本簡易裁判所 ☎32-0314
- 妙寺簡易裁判所（かつらぎ町妙寺111番地）
  - 日程 8月6日(水)
  - 時間 午後1時～4時（受付は午後3時まで）
  - 場所・問い合わせ  
妙寺簡易裁判所 ☎22-0033

自治体クラウド共同利用に関する協定を締結しました

6月26日(木)に奈良県大和郡山市との自治体クラウド共同利用の調印式が行われました。

住民基本台帳や税、年金などのデータを大阪府内にあるデータセンターに集約し、10月から順次共同利用していきます。

この共同利用によってどちらかの市が災害にあっても互いに業務の応援がスムーズに行えます。また、橋本市では5年間で約2.3億円の経費削減になります。



▲協定書を交わす平木市長(左)と上田・大和郡山市市長(右)

催し

吉野川・紀の川流域協議会  
設立10周年記念フォトコンテスト【企画経営室】

吉野川・紀の川流域協議会設立10周年記念事業としてフォトコンテストを実施します。

- 募集テーマ 吉野川・紀の川の自然風景・生きものの生態
- 募集部門 ①上・中・下流部門 ②一般部門 ③キッズ部門 ※キッズ部門は小中学生が対象です
- 応募方法 吉野川・紀の川流域協議会ホームページをご覧ください。  
http://www.city.wakayama.wakayama.jp/menu\_1/gyousei/kikaku/yoshinokinokawa/
- 応募期限 8月29日(金) (午後5時必着)
- 応募先 〒640-8511 和歌山市七番丁23番地 和歌山市企画課内 吉野川・紀の川流域協議会事務局
- 問い合わせ 企画経営室 ☎33-1111

紀州路クリーン大作戦 '14 【まちづくり課】

8月は道路ふれあい月間です。今年も県下全市町村一斉に「紀州路クリーン大作戦」を行います。

道路からごみをなくし、美しい橋本市を維持する大切な取り組みです。ぜひご参加ください。

- 日時 8月23日(土) 午前9時～11時 ※雨天順延時は8月24日(日)です。
- 集合場所 橋本駅東駐輪場
- 清掃場所 橋本駅東駐輪場前から橋本市運動公園までの市道 ※汚れてもいい服装、運動靴で参加してください。ごみ袋・軍手などは受付時にお渡しします。
- 参加方法 当日集合場所にお集まりください。
- 問い合わせ まちづくり課 監理係 ☎33-1111

橋本のくらしの幸せをつくる地区懇談会の開催について【福祉課】

市民、関係機関、団体と行政が連携し、互いに助け合い、誰もが住みなれた地域で安心して暮らせるまちづくりを進めるために、本市では平成24年3月に「橋本市地域福祉計画」を策定しました。

計画策定から3年目を迎え、今年はこの計画を基に、橋本のくらしの幸せ(地域福祉)について皆さんと話し合い、共に考える地区懇談会を下記により、開催します。

- 対象 下記の中学校区内にお住まいの市民 ※ただし、9月6日(土)開催分は、橋本中学校区を含む全ての中学校区内の人を対象とします。

中学校区	日時	場所
紀見東	8月22日(金) 9:30～11:30	紀見地区公民館
西部	8月22日(金) 13:30～15:30	西部地区公民館
高野口	8月22日(金) 19:00～21:00	高野口地区公民館
隅田	8月25日(月) 13:30～15:30	隅田地区公民館
学文路	8月26日(火) 9:30～11:30	学文路地区公民館
紀見北	8月26日(火) 13:30～15:30	紀見北地区公民館
橋本・全中学校区	9月6日(土) 19:00～21:00	保健福祉センター

- 日時・場所
- 申込み方法 会場準備などの都合があるので、あらかじめ参加される地区懇談会の中学校区名をお知らせください。なお、事前申込がなくても当日参加は可能です。
- 申し込み・問い合わせ 福祉課 社会福祉係 ☎33-1111 ファクス32-2515 Eメール fukusi@city.hashimoto.lg.jp

介護技術講習会(介護家族おたすけ講座)受講生募集します【地域包括支援センター】

簡単な介護技術を勉強してみませんか。

- 対象 現在介護している人、将来介護する可能性がある人
- 日程・テーマ

日程	テーマ
9月11日(木)	高齢者の理解 体験学習
9月19日(金)	高齢者サービス・認知症について
10月10日(金)	実技実習 車いすへの移譲・ベッド上の動作
10月24日(金)	実技実習 衣服の着脱・おむつのあて方など
11月13日(木)	調理実習 とろみ食・調理の工夫
11月21日(金)	講座を終えて

- 時間 午後1時30分～3時30分
- 場所 保健福祉センター
- 定員 20人
- 参加費 無料
- 申込期限 8月22日(金)
- 問い合わせ 地域包括支援センター ☎32-1957

介護者交流会【地域包括支援センター】

介護されている家族を対象に交流会を開催します。男性介護者もぜひご参加ください。

- 日時 8月13日(水) 午後1時30分～3時30分
- 場所 保健福祉センター
- 今月の豆知識 食事の工夫について
- 問い合わせ 地域包括支援センター ☎32-1957

生涯学習推進計画策定に向けたシンポジウムの実施【社会教育課】

教育委員会では、橋本市生涯学習推進計画を策定するために、全地区公民館でシンポジウムを実施し、地域性を活かしたテーマから、各地区の現状や課題について話し合いをします。

日程	公民館	テーマ
9月6日(土)	隅田	地域を語ろう ～子育てを地域全体で～
9月13日(土)	高野口	高野口を語ろう! ～若いも若きも共に高野口の未来を語る～
9月20日(土)	紀見北	地域を語ろう ～読書活動を通じて地域の繋がりを考える～
10月7日(火)	西部	地域を語ろう ～みんなで考える地域の今後～
10月18日(土)	橋本	地域を語ろう ～地域で子どもの笑顔を育てよう!～
11月15日(土)	学文路	地域を語ろう ～地域と公民館の絆を考える～
11月22日(土)	恋野	地域を語ろう ～ええとこみんなて話そうよ～
11月29日(土)	紀見	地域を語ろう ～紀見について思うこと～

- 時間 午後1時30分～
- 問い合わせ 社会教育課 ※詳しくは公民館報またはチラシをご覧ください。

平成26年度 自衛官等を募集します

募集種目	受験資格	受付期間	試験期日【一次】
防衛大学校学生	高卒～21歳未満	9月5日(金)～9月30日(火)	11月8日(土)・9日(日)
防衛医科大学医学科学生	高卒～21歳未満	9月5日(金)～9月30日(火)	11月1日(土)・2日(日)
防衛医科大学看護学科学学生	高卒～21歳未満	9月5日(金)～9月30日(火)	10月18日(土)
航空学生	高卒～21歳未満	8月1日(金)～9月9日(火)	9月23日(祝)
一般曹候補生	18歳～27歳未満	8月1日(金)～9月9日(火)	9月19日(金)・20日(土)
自衛官候補生(女子)	18歳～27歳未満	8月1日(金)～9月9日(火)	9月25日(木)～29日(月) ※いずれか1日

※高卒は卒業見込みを含みます。また、説明会を実施しています。詳しくはお問い合わせください。

- 問い合わせ 自衛隊橋本地域事務所 ☎32-0744

紀の国わかやま国体手作り応援のぼり旗を制作中です!

全国から橋本市を訪れる選手・監督をはじめ、大会関係者や一般観覧者を温かくお迎えし、また試合の応援を盛り上げるために市内各小中学校の児童・生徒の皆さんに「ようこそ橋本市へのぼり旗」と「都道府県別応援のぼり旗」を制作してもらっています。

「都道府県別応援のぼり旗」には、各県の特産物や名所を調べてデザインし、「がんばれ!」などのメッセージを添えてくれています。

9月に行われる競技別リハーサル大会の各会場に、制作してもらったのぼり旗を掲げますので、競技を観戦の際には児童・生徒の皆さんのすばらしい作品を、ぜひご覧ください。



▲清水小学校5年生による制作の様子

2015 紀の国 わかやま国体 躍動と歓喜、そして絆



きいちゃん だより Vol.12

- 問い合わせ 紀の国わかやま国体橋本市実行委員会(国体推進室内) ☎33-1124
- ホームページ http://www.chw.jp/kokutai\_2015/

# 市民相談



相談名	相談日	時間	場所	受付方法	問い合わせ
<b>行政相談</b> 国の仕事などについての苦情や要望など	8/12(火)	13:30~16:00	市役所2階(会議室A)	当日午後3時までに市民課へ(先着順)	市民課
<b>法律相談会</b> 弁護士が対応(予約制・先着8名)	①8/13(水) 8/27(水) ②8/20(水)	13:00~16:00	①市役所2階(会議室A) ②高野口地区公民館	8/7(木)午前8時30分から直通電話のみ受付 ☎39-7200	市民課
<b>年金出張相談</b> (予約制) 厚生年金や国民年金の相談や手続き	9/11(木) 9/25(木)	10:00~15:00	市役所2階(会議室A)	8/11(月)から和歌山東年金事務所お客様相談室へ電話申込	和歌山東年金事務所 ☎073-474-1813
<b>心配ごと相談</b> (予約可) 市民生活での心配ごと全般	①8/1(金) ②8/4(月) 8/11(月) 8/18(月) 8/25(月)	13:00~16:00	①高野口地区公民館 ②保健福祉センター2階(会議室4)	相談日時に相談場所へ(電話相談は相談日時に ☎33-1111、または ☎33-0294へ)	社会福祉協議会 ☎33-0294
<b>こころの健康相談</b> (予約制) こころの病気、ひきこもりなどで悩んでいる人や家族	8/14(木) 8/28(木)	午後から	橋本保健所	橋本保健所保健福祉課へ	橋本保健所 ☎42-5440
<b>認知症電話相談</b> 認知症やその介護についての電話相談	8/5(火) 8/19(火)	13:00~17:00	—	相談日時に電話で受付 ☎0120-555-294	橋本市地域包括支援センター ☎32-1957
<b>NPO相談会</b> (予約制) NPO法人の設立・運営管理・各種手続きなど	8/13(水) 8/27(水)	10:00~16:00	市民活動サポートセンター	市民活動サポートセンターへ	市民活動サポートセンター ☎33-0088
<b>消費生活出張相談会</b> 悪質商法の被害、消費者の契約・取引トラブルなど	①8/5(火) 8/19(火) ②8/20(水)	13:00~16:00	①市役所2階(会議室A) ②九度山町ふるさとセンター	相談日時に相談場所へ	市民生活環境課
<b>多重債務無料法律相談</b> 司法書士が対応	8/9(土)	13:00~16:00	橋本商工会館	相談日時に相談場所へ	市民生活環境課
<b>人権相談</b> ( <sup>*1</sup> ) (予約可) 差別、虐待、離婚、相続、近隣間の悩みごとなど	8/15(金)	13:30~16:00	隅田地区公民館	当日午後3時までに相談場所へ	人権・男女共同推進室
<b>その他の相談</b> (詳細についてはお問い合わせください)					
・教育相談(市内に在住・在学する子どもの不登校、いじめなど)	問い合わせ: 教育相談センター ☎32-1512				
・家庭児童相談(子育ての悩み、児童虐待や不登校など)	問い合わせ: 家庭児童相談室 ☎33-2111				
・青少年センター相談( <sup>*2</sup> ) (非行など)	問い合わせ: 青少年センター ☎32-2124				
・消費生活相談(悪質商法や多重債務に関する悩みなど)	問い合わせ: 市民生活環境課 ☎33-1227				
・耐震相談(耐震診断や耐震改修など)	問い合わせ: 建築住宅課 ☎33-1115				

※1 人権相談は、和歌山地方務局橋本支局(☎32-0206)でも随時実施しています。  
 ※2 青少年センター相談は、Eメール(genki@3rd.city.hashimoto.wakayama.jp)による相談もできます。

## 介護サービス相談

紀和病院在宅介護支援センター	☎33-5000
博寿苑在宅介護支援センター	☎33-5589
在宅介護支援センターさくら苑	☎44-1189
橋本市地域包括支援センター	☎0120-555-294
ひかり苑在宅介護支援センター	☎37-3000

## 防災はしもとメール配信

- 登録方法(詳しくは防災推進室へ)  
bousai.hashimoto-city@raidan.ktaiwork.jpに空メールを送信後、返信メールに従って登録してください。
- 配信内容 気象警報、防災・行政・不審者情報



▲携帯電話用バーコード

## 防災行政無線 テレホンサービス

防災行政無線の放送内容を確認することができます。  
 ☎0120-78-0620  
 ※上記番号でつながらない場合は、☎0736-39-0620へ(有料)

## 募集

### ホームステイの受け入れを募集します 【企画経営室】

カンボジア王立芸術大学から民族音楽・舞踊団(学生と指導者・12人)が来日します。9月7日(日)~28日(日)まで、ホームステイをしながら大阪、和歌山で公演します。橋本市へは9月13日(土)~16日(火)に訪れる予定です。その間、ホームステイの受け入れをしていただける人を募集します。

- 連絡先・問い合わせ  
橋本市国際親善協会 ☎32-1038 ファクス32-5315

### 第12回夏の終わり玉川清掃ボランティア募集 【商工観光課】

- 日時 8月27日(水) 午前8時~正午(雨天中止)
- 集合場所 市役所正面玄関前
- 募集人数 20人程度(高校生以上)
- 持ち物 お茶、軍手  
※火ばさみ、ごみ袋はこちらで用意します。また、軽食は準備します。
- 申し込み・問い合わせ 商工観光課 ☎33-1111

### 平成26年度 後期入学生生徒(通信制課程)を募集します 【紀の川高等学校】

- 出願資格  
中学校またはこれに準ずる学校を卒業したが高校に入学していない人、または高校を中途退学した人  
※ただし、和歌山県内に住所を有する人もしくは勤務地が和歌山県内にある人
- 事前説明期間 8月7日(木)~9月4日(休)  
※出願希望者は、必ず事前説明を受けてください。
- 出願期間 (土・日曜日を除く)  
8月26日(火)~9月5日(金) 午前9時~午後3時
- 出願先・問い合わせ  
和歌山県立紀の川高等学校 ☎22-0619

### 市民農園で野菜づくりをしませんか 【農林振興課】

- 貸付条件 市内在住の20歳以上の人
- 貸付期間 契約日から平成27年3月31日まで
- 貸付場所(水道施設・駐車場はありません。)  
①妻、菖蒲谷、橋谷、清水、上田  
②高野口町応其、高野口町小田  
※応募多数の場合は抽選
- 面積・料金(貸付は1世帯あたり原則1区画)  
①1区画(20㎡)あたり: 900円  
②2区画(33㎡)あたり: 1,500円
- 申込方法 申込書(農林振興課または市ホームページから入手可)を農林振興課までお持ちください。※郵送、ファクスでも申し込みできます。
- 申込期間 8月1日(金)~8月15日(金)
- 申し込み・問い合わせ  
農林振興課 ☎33-6113 ファクス33-2175

### 養護老人ホーム国城寮職員募集 【伊都郡町村及び橋本市老人福祉施設事務組合】

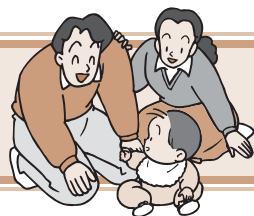
- 募集職種・募集人数 看護師(若干名)
- 受験資格  
昭和35年4月2日以降に生まれた人で、看護師の資格を有する人。(資格取得見込みを含む)  
※地方公務員法第16条各号(欠格条項)に該当する人は受験できません。また、学歴などの詐欺が発見された場合は、採用を取り消すことがあります。  
※受験案内・申込書は、養護老人ホーム国城寮総務窓口またはホームページから入手できます。
- 第1次試験日 9月21日(日)
- 受付期間(郵送は受け付けません)  
8月1日(金)~14日(休)(土・日曜日を除く)  
午前8時30分~午後5時15分
- 提出先・問い合わせ  
養護老人ホーム国城寮 ☎32-1321  
http://www.kuniki.info/index.html

「名誉市民『岡潔(数学者)』」  
二十九、数学への踏み切り

博士は、粉河中学校(現県立粉河高等学校)を卒業し、第三高等学校(戦後京都大学に統合)に進学しました。  
 1年生のとき、方程式の解法について「5次方程式から先は代数的方法では解けないことをアーベルの定理によって証明されている」ということを教えられ、この定理の話が日がつたつて印象鮮明となり、「解けないことを、いったいどう証明するのだろうか」と数学への興味をかき立てられました。  
 しかし、数学で学問に貢献する自信が持てなかったことから、京都帝国大学理学部の物理学科に入りました。ところが物理学は好きになれませんでした。「『実験が下手だから』と自分では答えていたが、実際はアーベルの定理の方が高尚な気がしたからだった」と語っています。  
 そして、1年生のとき、期末試験の数学の難問に試験時間2時間のほとんどを使ってようやく証明法がわかりました。「あんまりうれしくて『わかった』と大声で叫んでしまいました……。私にとっての数学上の発見、むしろ証明法の発見の最初の経験だった」と語っています。  
 博士は、これに自信を持ち2年で数学科に転科しました。







## 子育てママにインタビュー vol.28

今回は、さつき台の佐古喜子さんと真誠くん、美依ちゃんです



真誠は迷路や数字のドリルをするのが大好き。最近、料理を作ったり、洗濯物をたたんだり、いろいろお手伝いをしてくれるようになりました。

美依は絵本が大好き。最近、自我がでてきて、靴を履いたりすることなど、

自分でなんでもやりたがるようになってきました。

真誠は「信号って、なんで赤と黄と青なの？」など質問をよくします。この時、すぐに答えを言うんじゃなくて、「なんでやと思う？」と真誠の意見を聞いてあげ、そのあとに説明してあげると、よく納得してくれます。

二人に注意する時も、できるだけ頭ごなしに怒らないようにして、「歯みがきしなさい」じゃなくて、「歯みがきしようね」という言い方をするようにしています。

これから二人には、自分の思いをしっかり持った子どもになってほしいです。また、人の気持ちのわかる思いやりのあるやさしい子どもになってほしいです。

## 夏の子育て

夏の子育ては、何かと気になることが多いですね。

あせも、虫刺され、日焼けなど皮膚のトラブル。クーラーの効いた部屋と外気との温度差がある中での体調管理。水分補給などの熱中症対策。他にも水遊び、寝冷え、食中毒なども気になります。

でも、心配し過ぎも良くないです。あれこれ心配し過ぎると、ママの眉間にシワが寄って、子どもにはとても怖い顔に見えるはず。子どもにはニコニコママの顔が一番。心配でイライラしたり、落ち込みそうになったときこそ、鏡を見ましょう。深呼吸して口角を上げると明るい笑顔になりますよ。そして冷静に対処法を考えてね。

今は昔と違って暑さ対策便利グッズもたくさんあるので、上手に活用して、暑い夏を笑顔で乗り切りましょう。

(家庭教育支援チーム「ヘスティア」より)



## 子育て支援センター 8月のイベントカレンダー

対象 申し込み 定員

センター名	日時	内容
ポトフのおなべ (ムーミン谷こども園内) ☎34-7870 開設時間 10:00~15:00 ※昼食の持込可、電話申込は10:00~	21日(木) 10:30~11:30	お店屋さんごっこ 対2歳以上 定15組 申14日(木)~
	22日(金) 10:30~11:30	赤ちゃんのプールあそび 対2歳未満 定10組 申15日(金)~
	25日(月) 11:30~12:30	ランチ会 対2歳以上 定12組 申18日(月)まで(窓口受付のみ)
このほっとルーム (神野々ふれあい会館内) ☎32-9345 開設時間 10:00~12:00、12:30~15:30 ※11日(月)・29日(金)は午後休み	6日(水) 10:00~11:30	夏まつり 定15組 申7月28日(月)~
	19日(火) 12:00~12:30	お昼開放日(昼食の持込可) 申不要
	22日(金) 10:00~11:30	水あそび 定15組 申11日(月)~
キオクラブ (高野口こども園内) ☎43-1305 開設時間 10:00~15:00 ※昼食の持込可	4日(月) 10:00~15:00	言語聴覚士による相談日 申1日(金)~
	20日(水) 10:00~12:00	8月の製作 申1日(金)~
	25日(月) 10:00~12:00	8月誕生会 定20組 申1日(金)~
	27日(水) 10:00~12:00	リズム体操 定20組 申1日(金)~
さくらんぼルーム (すみだこども園内) ☎33-1121 開設時間 9:00~14:00 ※昼食の持込可	5日(火) 10:00~11:30	さくらんぼまつり 定20組 申4日(月)まで
	8日(金) 10:00~11:30	おもちゃ製作(はさみ・のり) 申不要
	20日(水) 10:00~11:00	ベビーマッサージ(着替え・バスタオル) 対1カ月~1歳6カ月未満 申不要
	26日(火) 11:00~11:45	水あそび(着替え・タオル) 申不要

※各センターが指定した平日の開設時間内であれば、イベントのない日も、遊びに来ることや子育て相談ができます。

## タウン情報

日曜日 随時間 随場所・会場 対対象・資格 定定員 費費用  
申申込先 期申込期間 持持ち物 他その他事項 問問い合わせ

治療の不安や悩みなど情報交換しませんか?  
乳がん患者おしゃべり会

日8/5(火) 時14:00~16:00 場保健福祉センター 対乳がん体験者とその家族 費無料 問乳がん患者サロン・スイートピー(橋本) 金森 ☎36-5121

紙に書いておしゃべりしましょう! 健聴者も大歓迎!  
中途失聴・難聴者交流の筆談会

日8/3(日)・16(土) 時13:00~15:00 場教育文化会館 対中途失聴・難聴者および筆談のできる人 費無料 問中途失聴・難聴者交流の筆談会事務局 岩野 ☎/ファクス 36-0506

町石道・好好・おもしろ・楽々・歩き  
なぜ!町石道が世界遺産に登録されたの?

日①慈尊院前→矢立: 8/10(日)・30(土)・9/6(土) ②矢立→大門: 8/17(日)・23(土)・31(日)・9/7(日) ③慈尊院前→大門: 8/9(土)・13(水)・16(土)・24(日) 時場7:35にコース別の集合場所へ 定各回先着15人 費①1,000円、②③1,500円(保険代など) 期実施日の1週間前まで 申問好好・倶楽部事務局 三宅 ☎080-6119-4228(平日正午~)

## 子育てタウン情報

今月号から子育てに関するイベント情報を「子育てタウン情報」として掲載します。

Baby~今年3歳になるお友だち集まれ

①感触あそび ②水あそび ③絵の具あそび

日①8/29(金) ②8/20(水)・21(木)・25(月)・27(水) ③8/28(木) 時①②10:30~11:30 ③10:00~11:00 対①平成24年4月2日~平成25年4月1日生まれ ②平成25年4月2日以降生まれ ③平成23年4月2日~平成24年4月1日生まれ 定①③先着30人 ②各日先着10組 費無料 期実施日前日まで 場申問三石台幼稚園 ☎37-2236

①②どろんこあそび ③④ママものんびりどんぐりCafé  
8月もかがやきのもりであそぼう!!

日①8/28(木) ②8/21(木) ③8/20(水) ④8/27(水) 時10:00~11:30 対①③平成23年4月2日~平成24年4月1日生まれ ②平成24年4月2日~平成25年4月1日生まれ ④平成24年4月2日以降生まれ 定①②なし ③④先着10人 費①②無料 ③④200円 期実施日前日の正午まで 場申問城山台幼稚園 ☎37-2050

※10月号への掲載依頼の締め切りは8月25日(月)です

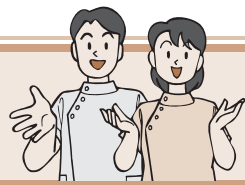
## 映画「じんじん」橋本市上映会

北海道釧路市「絵本の里」をメイン舞台に、絵本の読み聞かせを題材として、豊かな自然景観とともに、地域に暮らす人と人のつながり、親子・家族の絆を描いた映画「じんじん」を上映します。

- 日程 8月30日(出)
- 時間 ①開場: 午前9時30分 開演: 午前10時  
②開場: 午後1時30分 開演: 午後2時  
③開場: 午後5時30分 開演: 午後6時
- 場所 市民会館
- チケット(全席指定)  
【前売】一般・シニア……………1,000円  
高校生以下……………800円  
【当日】一般・シニア……………1,500円  
高校生以下……………800円

- 発売場所 市民会館、産業文化会館、各地区公民館、県立橋本体育館、橋本市運動公園事務所、社会福祉協議会
- 問い合わせ 映画「じんじん」橋本市上映会を応援する会 土井 ☎090-3489-3505  
Eメール jinjin.hashi@gmail.com

※チケット売り上げの5%で、橋本市の子どもたちへ絵本をプレゼントします。



## 休日診療 医療機関の紹介

橋本市消防本部 ☎33-0119  
 伊都消防組合消防本部 ☎22-0119

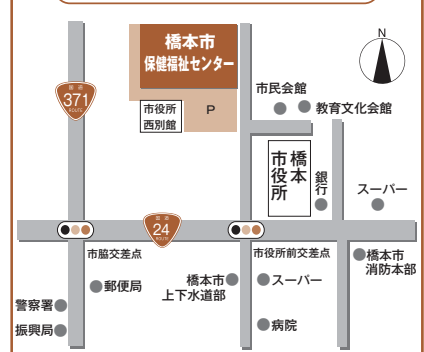
## 休日・夜間の診療所

伊都地方休日急患診療所 ☎33-1903  
 ▶土曜日（内科、小児科）  
 18:00～21:00  
 ▶日曜・祝日（内科、小児科、外科）  
 9:00～17:00  
 伊都地方休日急患歯科診療所 ☎33-1905  
 ▶日曜・祝日 9:00～12:00  
 ※事前に電話で連絡してください。また、受診の際は健康保険証をお持ちください。

## 夜間の小児医療電話相談

☎#8000 または 073-431-8000  
 ▶毎日 19:00～23:00

## 保健福祉センター案内図



## チャレンジ教室 参加者募集

ボールやチューブなどを使ってエクササイズを行います。

- 日程 9月12日(金)・26日(金)、10月17日(金)・24日(金)・31日(金)、11月7日(金)・14日(金)・28日(金)、12月5日(金)
- 時間 午後1時30分～3時30分
- 場所 保健福祉センター
- 定員 先着25人
- 対象 40歳～64歳の人
- 申し込み 健康課 ☎33-6111

## 予防接種

※母子健康手帳をお持ちください

### BCG

日時	対象	場所
8月6日(水) 13:15～14:30	生後3カ月～12カ月未満	保健福祉センター

### 三種混合（百日せき・ジフテリア・破傷風）

初回3回と追加1回、合計4回の接種が必要です。接種が未完了の人は実施医療機関に予約の上、早めに接種を完了しましょう。  
 なお、四種混合で進めている場合、受ける必要はありません。

### 献血（400ml・200ml）

※医師の判断でお断りする場合があります

実施日	時間	場所
8月3日(日)	10:00～12:00 13:00～16:00	スーパーセンターオークワ 橋本店
8月13日(水)	10:00～12:30 13:30～16:00	保健福祉センター
8月16日(土)	10:00～12:00 13:00～16:00	オークワ 彩の台店

## がん検診の無料クーポン券を送付します

国の「働く世代の女性支援のためのがん検診推進事業」により、対象者に子宮頸がん検診、乳がん検診の無料クーポン券を送付します。



### ●対象

平成26年4月20日時点で橋本市に住民登録があり、下記の検診の①②いずれかに該当する人

#### ●子宮頸がん検診

- ①平成26年4月1日時点で20歳の女性
- ②過去の無料クーポン券交付年度に未受診であり、平成26年4月1日時点で22歳～40歳（26歳、31歳、36歳を除く）の女性

#### ●乳がん検診

- ①平成26年4月1日時点で40歳の女性
- ②過去の無料クーポン券交付年度に未受診であり、平成26年4月1日時点で42歳～60歳（46歳、51歳、56歳を除く）の女性

#### ●無料クーポン券利用期限 平成27年3月31日

#### ●受診方法

案内に記載している実施医療機関に予約し、受診してください。  
 ※市の乳がん集団検診は10月と11月に実施します。受診を希望する人は健康課まで申し込んでください。

#### ●市が実施するがん検診をすでに受診した人は

対象となる人で、4月1日以降に実施医療機関で受診した人に自己負担額を還付します。詳しくは無料クーポン券に同封している案内をご確認ください。なお、人間ドックなど、市が発行する受診券を使用していない検診は対象となりません。

## 1日図書館長・ボランティア体験募集

「1日図書館長」や「1日図書館ボランティア」をしてくれる小・中学生を募集しています。

いつもの利用者としてではなく、図書館員になって、カウンターの中から図書館を見ませんか。

- 日時 8月23日(土)・24日(日)  
午前10時～正午、午後1時～3時

- 申込方法  
図書館までお越しいただくか、電話（☎33-0899）で申し込んでください。



## 新しく入った本

- 子どもを本嫌いにならない本 赤木かん子／著 [大修館書店]
- 私のもらった文学賞 トーマス・ベルンハルト／著 [みすず書房]
- 認知症とわたしたち 朝日新聞取材班／著 [朝日新聞出版]
- 国語は好きですか 外山滋比古／著 [大修館書店]
- 二千七百の夏と冬 荻原浩／著 [双葉社]
- 男のええ加減料理 石蔵文信／著 [講談社]
- 負けない日本企業 江上剛／著 [講談社]
- 芥川症 久坂部羊／著 [新潮社]

## こどもの本

- 職員室の日曜日 村上しいこ／作 [講談社]
- はじまりのとき タイン＝ハ・ライ／作 [鈴木出版]
- アーデン城の宝物 E. ネズビット／著 [東京創元社]
- 図書室のふしぎな出会い 小原麻由美／作 [文研出版]
- おぼけ、がっこうへいく ジャック・デュケノワ／作 [ほるぷ出版]
- おっとあぶないかわのなか みやにしたつや／絵 [福音館書店]
- 育てて、発見！「ゴーヤー」 真木文絵／文 [福音館書店]
- 季節をたべる夏の保存食・行事食 濱田美里／著 [アリス館]

## 今月の催し

催し	日程	時間	場所
近代文学（石井照千代）	8/3(日)	12:00～13:50	教育文化会館
源氏物語（石井照千代）	8/3(日)	14:10～16:00	
English News(英字新聞)	8/3(日) 8/17(日)	9:30～11:45	
English Café(英語の随筆)	8/5(火) 8/19(火)	9:30～11:45	
English Lounge(実践ビジネス英語)	8/10(日) 8/24(日)	9:30～11:45	図書館
English Camp(英語の短編小説など)	8/12(火) 8/26(火)	9:30～11:45	
あかちゃんと絵本のひととき	8/12(火)	11:00～11:30	
よみきかせ会	毎週土曜日	14:00～15:00	図書館

## 司書のオススメ

おいしさのコツが一目でわかる基本のパン

著／石澤清美  
 出版社／成美堂出版  
 発行年／2014年



パン作りに必要な基本の材料・道具の紹介から失敗しない調理のコツまで載っているので分かりやすく、パン作りを始める人にオススメの1冊です。

へいわってすてきだね

詩／安里有生  
 画／長谷川義史  
 出版社／プロンズ新社  
 発行年／2014年



「へいわって なにかな」与那国島の小学校一年生の男の子の詩です。  
 「へいわがずっとつづいてほしい」そんな、平和への思いをまっすぐに詠った絵本です。

## ビブリオバトル in 橋本

ビブリオバトルとは、お気に入りの本を持ち寄って紹介し合い、どの本が一番読みたくなったかを参加者の多数決で決める書評会です。

本を紹介したい人や新しい本と出会いたい人はぜひご参加ください。

- 日時 8月10日(日)午後1時30分～
- 場所 教育文化会館
- 定員 ①発表者約5人  
②観覧者約30人
- 申込方法(申し込みは①②いずれか)  
図書館までお越しいただくか、電話（☎33-0899）で申し込んでください。なお当日参加もできます。

## 移動図書館ブッキー

8月移動図書館の巡回は、お休みです。