

だより!

5

『ピカピカの一年生』
撮影者：西井 有紀子さん



Topic!

令和8年度 予算可決!
.....
3

3月定例会

議案等一覧 (2/16~3/12)

専決処分	3件
予算	10件
補正予算	10件
条例	11件
その他	5件
請願	1件

議案39件はいずれも原案のとおり可決・承認・同意し、請願については、不採択としました。

議案や議決結果の一覧は市議会ホームページから確認できます。



会議結果
(議会HP)



3月定例会
(YouTube)



令和7年度を締めくくる3月定例会は、新年度予算案に関する施策や今後の財政見通しについて議論を交わしました。

可決

子ども誰でも通園制度始まる

橋本市乳児等通園支援事業の設備及び運営に関する基準を定める条例

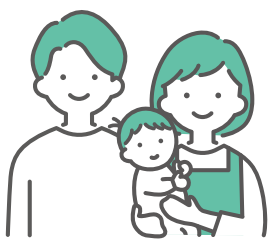
令和8年4月1日から保護者の就労に関わらず0歳6か月から3歳未満の子どもを対象とした乳児等通園支援事業を実施することに伴い、必要な事項を定めるものです。

問 どのような目的で事業を実施するのか。

答 子どもにとって家庭と異なる経験や家族以外の人と関わる機会をもつことで子どもの育ちを支援し、また、保護者の育児負担や孤立感を軽減することを目的とするものです。

問 どのようにして事業を実施していくのか。

答 令和8年度から保育士2名を採用し、紀見こども園の空き教室等を活用して実施する予定です。



事業の概要

利用時間

月10時間以内

実施場所

紀見こども園

詳しくはこちら →



可決

診断書料の改正(値上げ)

橋本市病院事業使用料及び手数料等に関する条例の一部を改正する条例

市民病院の診断書等の文書料について、社会情勢及び他医療機関の状況を踏まえ、値上げを行うものです。

質疑

問 今回見直しを行う理由について

答 診断書等の作成にかかる業務の煩雑化や人件費の増加、現在の市民病院の経営状況等を踏まえて、今回見直しを行いました。

討論

原案に賛成

・物価高や人件費高騰など社会情勢に対応していくためには、文書料の値上げは必要である
と考えるため、本議案に賛成する。

原案に反対

・近隣病院は文書料を据え置いており、市民病院の値上げは市民負担増や経営悪化の印象を招く懸念があるため、本議案に反対する。

【診断書の料金改正(一部)】

	改正後	改正前
普通	3,300円	2,200円
生命保険関係	5,500円	4,400円

令和8年度 予算審査特別委員会

委員長 森下伸吾
 副委員長 梅本知江
 委員 岡本喜好 高本勝次
 堀内和久 小林弘
 田中和仁 石橋英和



▲予算審査特別委員会のような様子

令和8年度 予算案を可決

予算審査特別委員会を3月2日、3日、4日の3日間にわたって開催し、令和8年度予算案について審査を行いました。

審査は、まず予算編成の基本方針や今後の財政見通しなど総論から始め、続いて歳出予算の分野ごとに詳細な事業内容の精査をしました。

3日間に及ぶ集中的な議論のなかで出た、主な質疑の要旨を報告します。

市のお金はどのように使われるのか

1 予算の規模

一般会計予算

316億1,258万8千円

前年度より約2.1%増
過去最大の予算規模



2 歳出(支出)の特徴



人件費

前年度比

+9.9%

(58億3,030万9千円)

退職手当や職員の賃上げなど



普通建設
事業費

前年度比

+20.7%

(13億9,928万7千円)

橋の修繕や学童保育所の整備など



扶助費

前年度比

+1.6%

(67億3,436万9千円)

障がい者給付や保育給付など

3 歳入(収入)の特徴



市税

前年度比

+3.4%

(72億3,203万2千円)

賃金上昇等による個人市民税の増加



地方
交付税

前年度比

-1.2%

(87億6,000万円)

人口減少などの影響



市債

前年度比

+12.2%

(14億4,180万円)

公共施設の解体や橋梁の修繕など事業費の増加

4 基金の取り崩し



約22億円



財源不足を補うため、財政調整基金等から約22億円を取り崩しての予算編成となりました。

5 市の財政状況

経常収支比率

100.9%

 (令和6年度決算)

市の収入の多くが人件費や扶助費などの義務的経費に充てられ、新たな事業に使える財源が限られている状況です。

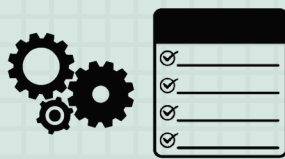
（ 予算編成にあたっての市の考え ）

経費削減



予算編成前に行った経費削減調書の内容を反映して財源を捻出

業務の委託



新規委託について直営コストと業務委託コストの比較や効果を精査

公共施設の整備



普通建設事業は、施設の長寿命化事業や施設数の縮減を優先

行政の効率化



国の交付金などを活用したデジタル化(DX)の推進

ギカイ目線

～ 議会はここに注目しました ～

予算編成の特徴

Q 新年度予算で新たに力を入れている施策はあるのか。

A 市長選挙があるため骨格予算(最低限必要な予算)として編成しており、新規の大きな事業は計上していません。継続事業としてウッドパーク整備や子育て施策を進めるとともに、いじめや不登校対応体制の充実などに取り組みます。新たな政策的事業については市長決定後に補正予算で検討します。

今後の財政見通し

Q 財政調整基金残高が減少しているなか、今後の財政状況の見込みは。

A 基金は減少傾向であり、令和7年度決算後で30億円を下回り、令和8年度予算を反映すると約13億円となる見込みです。公債費は、令和14年度頃までは現在より低い水準で推移する見込みで、ただちに財政健全化が必要な状況ではありませんが、今後も経費削減に取り組み、歳入歳出の均衡を図ります。

業務改善の取組み

Q 時間外勤務の抑制だけでなく、業務そのものの見直しは進んでいるのか。

A 業務の廃止や統合、事務の簡素化などを検討し、63件の改善案を取りまとめました。その一部はすでに反映しており、今後も業務改善を進め、効率的な行政運営に取り組みます。

災害時の財政対応

Q 災害発生時に備えて財源はどのように確保するのか。

A 予備費として2,000万円を計上しています。大規模災害時には国の財政措置も活用しながら、必要な財源確保に努めます。

橋本市民会館 その歴史に幕

◆市民会館解体事業

【2億4,338万円】

老朽化により閉館した市民会館の解体と渡り廊下の撤去工事を行うものです。

問 どのようなスケジュールで解体するのか。

答 昨年12月から今年の8月にかけて、設計業務を行います。解体工事の予定については、未定です。

問 市役所本庁舎と市民会館の間にある渡り廊下はどうするのか。

答 取り壊しを計画しており、市役所本庁舎2階から教育文化会館へ行くことはできなくなります。



避難所管理効率化システムの導入

◆避難所マネジメントシステム導入事業【358万2千円】

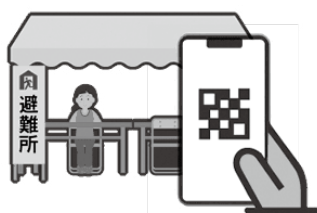
避難所の混雑状況や必要な物資をリアルタイムで確認・共有することで、迅速で適切な避難所運営を目指すものです。

問 本システムの目的は。

答 災害時に避難所を開設する際の課題である「手書きによる受付作業の煩雑さ」を解消するため、マイナンバーカードやスマートフォンでのWebフォームを活用した効率的な受付・集計システムを導入するものです。

問 費用はどれくらいかかるのか。

答 本システムの初期費用は約150万円です。また、システム利用料は3年間で約200万円、月額約5万円のランニングコストがかかります。災害時だけでなく平常時の防災訓練で活用し、操作習熟と防災意識向上を図ります。



新規事業

女性の支援窓口設置

◆女性相談支援事業

【275万円】

DV(ドメスティックバイオレンス)など困難な問題を抱えている女性の支援窓口を設置し、幸せな社会生活や家庭生活を送れるよう支援するものです。

問 新しく設置する女性の支援窓口は、どのような事業を行うのか。

答 既存の電話相談だけでなく、メール相談や対面相談にも対応するとともに、相談者の希望に応じて行政手続等の同行支援を行うものです。

問 市が独自で相談窓口を設置するメリットは。

答 県全体では、各振興局や和歌山市に相談員が配置されています。本市では、振興局が比較的近いものの、和歌山市へのアクセスは遠いため、より身近な市の相談窓口設置が支援に役立つと考えます。



相談窓口

- 週2回(火・金)
- 午後2時~5時まで

令和8年6月1日
開設予定

新規事業

園庭整備と倉庫購入

◆紀見こども園 園用器具費

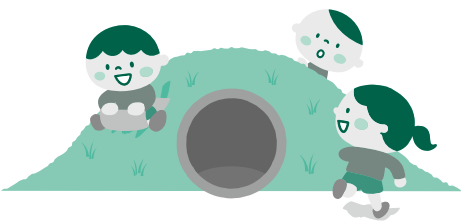
【373万8千円】

紀見こども園の園庭の築山設置や保育用品を保管する倉庫を購入するためのものです。

問 園庭の築山設置や保育用品を保管する倉庫購入は、開園時に整備しておくべきものではないか。

答 築山については、開園時に整備を検討すべきではありますが、開園後に高低差のある遊び場が必要との園側の要望があり設置を計画しました。

また、倉庫については、旧紀見保育園から引き継いだ保育用品の保管スペースが不足しているため、更に倉庫が必要となりました。



継続事業

紀望の里を交流広場に

◆(仮称)紀望の里ウッドパーク整備事業

【2億5,078万1千円】

紀望の里北側用地に木製遊具を備えた屋根付き広場と、市民の交流活動や余暇活動の場となるエリアを整備するものです。

問 ウッドパーク周辺には、入浴施設やたまご絵本館もあるためこの場所が選ばれたと思われるが、収益の見込みはあるか。

答 施設内に舞台ステージを設置し、貸出し利用料金を徴収することで、収益を得る計画を検討しています。貸出しがない時には通常の遊び場として活用できるようにします。

問 維持管理費はどれくらいかかるのか。

答 現在、維持費などに関する具体的な費用は未定のため、今後調査していく予定です。

新規事業

持続可能な都市計画の策定

◆立地適正化計画策定事業

【1,164万9千円】

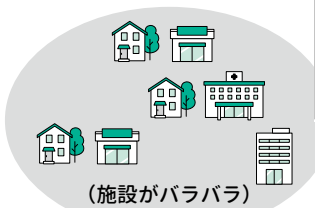
急激な人口減少や高齢化を踏まえ、暮らしやすい環境を維持するとともに持続可能なまちづくりを進めるため、令和8年度から9年度の2か年で立地適正化計画を策定するものです。

問 具体的にはどのような計画か。

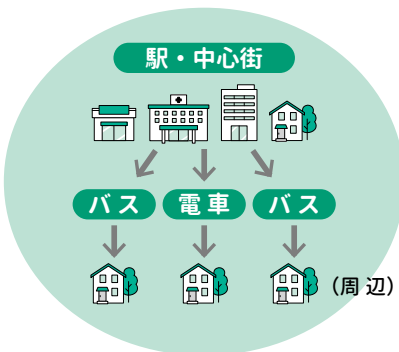
答 立地適正化計画は、人口減少や災害リスクへの対応として、居住区域や医療・福祉・商業施設を含む都市機能を集約し、災害に強いコンパクトで持続可能な都市構造を目指すものです。

★目指す
まちづくり
施設と
住居を集約

【現状のまち】(分散型)



【これからのまち】(コンパクト)



予 算 討 論

賛否の分かれた各会計予算を掲載しています。なお、いずれも賛成多数で原案可決しました。



一般会計

反
対

市民の生活支援や事業内容の見直しが必要

物価高が続くなか、高齢者の外出支援や予防接種など市民生活に身近な施策の充実を求める。また、窓口業務の委託増加に対する懸念や、一部事業の内容・予算額に見直すべき点がある。

賛
成

市政推進のために重要な予算

応其第1学童保育所の改築や保健福祉センター遊戯場整備、ウッドパーク整備、空き家再生事業、小学校改修など必要な予算が組まれている。



国民健康保険特別会計

反
対

低所得世帯の負担が増加
制度の見直しを求める

低所得世帯にとって負担が大きく、税額が上がる世帯もある。子ども子育て支援金は国の制度として国費でまかなうべきであり、負担のあり方が間違っている。

賛
成

誰もが安心して医療を受ける
ために制度の維持は重要

国民皆保険を支える制度として、安心して医療を受けることができる。保険税上昇への対応や公的支援の要望は必要であるが、予算は適切に計上されている。



後期高齢者医療特別会計

反
対

保険料値上げは高齢者の生活を
圧迫している

令和8年度は保険料改定で均等割などが上がり、平均保険料も増加する。物価高のなか、高齢者の生活を圧迫する予算となっている。

賛
成

制度運営に対する努力を評価

県内の自治体から職員が出向し、運営に尽力されている。後期高齢者医療は国の制度に基づくものであり、広域連合において基金活用など負担軽減に努めている。



水道事業会計

反
対

水道料金の負担軽減を求める

橋本市の水道料金は近隣自治体と比べ高いとの声がある。水道施設の老朽化への対応や更新は必要であるが、市民負担が集中的に増えないよう求める。

賛
成

安心安全な水を供給していく
ために必要

物価高や人件費高騰のなか、さらなる水道料金の値上げも想定されるが、行政サービスとして安心安全な水を供給していくためには必要な予算である。

不採択
橋本市学童保育の運営体制の見直しに
関する請願

請願の内容

学童保育事業の運営体制を見直し、市が責任主体として関与する仕組みに移行することや、入所調整ルールの制度設計を市主導で行うこと、さらに関係者協議の場を設けることを求めるものです。

問 市として、1年生を優先的に受け入れるような制度を検討することはできないか。

答 年齢的な配慮は必要であると考えますが、子どもや家庭の状況によるため、一概に年齢のみを基準として入所の優先度を決めることは難しいと考えます。

問 学童保育を担う方の人手不足や入所施設の確保など、運営に関する課題に対し、市はどのように取り組んでいくのか。

答 関係者と協議し、課題等を整理のうえ解決できるような協力します。

今後の方針

本請願は不採択としましたが、より良い運営の在り方について今後調査・研究していくこととしました。

議案に対する議員の賛否状況（賛否が分かれたものを掲載しています）

○：賛成 ×：反対 △：欠席 キ：棄権

-：議長（議長は採決に加わりません。ただし、可否同数の場合に限り、裁決権により可否を決定します。）

件名	議決結果	賛成 反対	森	板	岡	梅	阪	高	岡	田	堀	垣	岡	小	田	南	辻	土	石	中
			下	橋	本	本	本	本	第	第	内	内	本	林	中	出	本	井	橋	本
議案第1号 令和8年度橋本市一般会計予算について	原案可決	12：5	○	○	○	○	×	×	×	-	×	○	○	○	×	○	○	○	○	○
議案第2号 令和8年度橋本市国民健康保険特別会計予算について	原案可決	15：2	○	○	○	○	×	×	○	-	○	○	○	○	○	○	○	○	○	○
議案第6号 令和8年度橋本市後期高齢者医療特別会計予算について	原案可決	15：2	○	○	○	○	×	×	○	-	○	○	○	○	○	○	○	○	○	○
議案第8号 令和8年度橋本市水道事業会計予算について	原案可決	15：2	○	○	○	○	×	×	○	-	○	○	○	○	○	○	○	○	○	○
議案第20号 橋本市病院事業使用料及び手数料等に関する条例の一部を改正する条例について	原案可決	14：3	○	○	○	○	×	×	○	-	○	○	○	○	○	×	○	○	○	○
議案第32号 橋本市国民健康保険税条例の一部を改正する条例について	原案可決	15：2	○	○	○	○	×	×	○	-	○	○	○	○	○	○	○	○	○	○
請願第10号 橋本市学童保育の運営体制の見直しに関する請願について	不採択	1：16	×	×	×	×	×	×	×	-	×	×	×	○	×	×	×	×	×	×

議員名の下欄に各会派の略称を記載しています。

正式名称は、(共)日本共産党議員団、(第)第一義、(公)公明党議員団、(市)市民クラブ、(新)新政会、(無)会派に所属しない議員です。

15人が市政を問う

議員名	記事	質問事項
垣内 憲一	★	子どもの居場所づくりへの支援策について
	★	橋本市新しい学校づくり推進計画の策定について (No.2)
岡本 安弘	★	重度の障がいがある方の就労支援施策について
小林 弘	★	不法投棄ゼロをめざす取組みについて (No.2)
土井 裕美子	★	視覚障がい者の踏切事故防止について
中本 正人	★	橋本市の人口動態について
	★	保健福祉センターの「足湯」について
梅本 知江	★	成人式(20歳のつどい)のあり方について (No.2)
	★	橋本市サカイキャニング産業文化会館アザレアにおける公衆Wi-Fi環境の整備について
高本 勝次		市役所窓口に字幕スクリーン設置を
	★	天理市の取組みにも触れて本市の「新しい学校づくり」について
	★	本市の生活保護行政について
岡本 喜好		児童館に洋式トイレ設置について
	★	食料品の消費税が0%になった時の影響について
岡 弘悟		図書館に政治に関する情報提供を (Part2)
	★	企業誘致と京奈和自動車道の発展はセットである
堀内 和久		水道事業広域化の可能性は
		市内こども園の受入れ状況について (No.2)
森下 伸吾		橋本駅前開発について (No.2)
	★	産業文化会館臨時駐車場について
板橋 真弓	★	第2次橋本市長期総合計画の「重点プロジェクト」について
	★	情報があふれる時代に、子どもたちが「自分で考える力」を育むために
田中和 仁	★	ヤングケアラー支援体制の構築と実効性の向上について
	★	自転車の交通違反に対する罰則強化への対応と安全対策について
南出 昌彦	★	紙おむつ等給付事業の利便性向上について
	★	不登校児童生徒の多様な学びの場と居場所づくりについて
辻本 勉	★	橋本市民病院職員の処遇改善と経営改革の両立について
	★	地域の持続可能な高齢者移動支援について
辻本 勉	★	地域農業の現状と次年度の農業振興策について
	★	深刻化するいじめ問題の対応について
辻本 勉	★	これからの公民館と児童館(子ども館)について



★マークのついた質問の概要を掲載しています。なお、堀内和久議員の記事は、本人の意思により掲載しておりません。



新国会
岡本 安弘



重度障害者等就労支援特別事業の実施を

【答弁】 情報収集等を行い検討します

問 本市で重度の障がいのある方は何人か。また、重度の障がいがある方の就労についての見解は。

答 令和7年3月末現在、身体障害者手帳所有者のうち重度1級の方は653人、2級の方は361人、療育手帳所有者のうち重度の等級A1の方は72人、A2の方は97人、Aの方は1人、精神障害者保健福祉手帳所有者のうち重度の1級の方は48人で合計すると1,232人となっています。「働くこと」は収入の確保の手段にとどまらず、社会参加の機会、自己実現の場、生きがいの創出につながるものであると認識しています。

問 重度の障がいがある方で就労している人は何人か。

答 令和7年3月末現在の本市における障がい福祉サービス事業所から一般就労した障がいのある方の人数は13人で、そのうち重度の障がいのある方は2人です。

問 重度障害者等就労支援特別事業は、働く意欲のある障がいのある方の就労機会を拡大し、支援する事が目的である。本市で、この事業を実施していないのはなぜか。

答 本事業は、地域の実情に応じて実施する地域生活支援事業のうち「任意事業」に位置付けられていることや、対象となる障がいのある方や企業等からのニーズが寄せられていないことなどから、実施には至っていません。

問 ニーズが寄せられてからでは遅い。本市でも重度障害者等就労支援特別事業を実施する必要があるのではないかと。

答 橋本・伊都地域自立支援協議会において当該事業の情報共有を図るとともに、当該事業を実施している自治体の状況把握、ハローワーク等関係機関への情報収集などを行いながら検討したいと考えます。



新国会
垣内 憲一



フリースクールの必要性について

【答弁】 重要な役割を担うものとして認識しています

問 フリースクールの利用料の一部補助はできませんか。

答 フリースクールは法律上の定義、施設基準、職員配置基準がなく運営形態や教育内容が極めて多様です。そのため公費による支援は、慎重な検討を要し、現状ではいたしかねます。

問 不登校経験者は支援対象ではなく、地域の未来を担う潜在人材であるとする。今こそ子どもたちへ投資して、将来的な地域力の維持向上につなげる視点が必要と思うが、市長のお考えは。

答 このような教育を子どもに受けさせたいという親の選択が大事だと思います。フリースクールの教育方針や子どもたちのためになるのか、しっかり検証したうえで、今後の課題とします。

今後の学校再編準備委員会の進め方について

問 橋本市新しい学校づくり推進計画が策定されました。恋野小学校と隅田小学校の学校再編については、どのような進め方をしていくのか。

答 2月に保護者や地域を対象とした説明会を恋野・隅田両地域で実施し、学校再編を進めることへの了承を改めていただきました。令和8年度から、再編統合後の教育方針やスクールバスの導入、通学路の安全対策、児童のメンタルケア、新しい学校名や校歌など、具体的な協議を開始できるよう、学校再編準備委員会設置の準備を進めています。

問 今後の紀見北・橋本中央・紀見東の中学校区については、学校再編準備委員会の立ち上げ前から保護者や地域住民との話し合いをするのか。

答 まず、学校再編計画について説明が必要と考えています。そのうえで条例改正を提案する前に、学校再編準備委員会を対象の小学校ごとに立ち上げ、再編統合そのものを進めることの確認を行い、再編の準備を進める具体的な協議に入ります。



新政会
土井 裕美子



視覚障がいのある方の踏切事故を防ぐために

【答弁】 幅員の狭い踏切に有効な安全対策がないか検討します

問 JR隅田駅第3踏切は、幅員が狭く歩道設置は出来ないが、視覚障がいのある方が踏切内で端に寄りすぎて線路内に転落しないよう凹凸のある側線が設置されている。しかし、この側線が経年劣化しているため、修繕していただきたい。

答 鉄道敷地内での工事になるので、鉄道事業者に連絡し修繕を依頼します。

問 橋本駅の東側の踏切には、踏切手前に歩道があるが、車道より高く、踏切に入る手前に点字ブロックや誘導表示もない。段差の解消や歩行者スペースなどを設ける計画はあるか。

答 歩道は幅員が狭く、車道より高く整備されており、歩行者にとってはバリアフリーが望ましいと考えています。まずは踏切内の歩行者スペースの確保について鉄道事業者と協議を進めます。

問 隅田中学校の通学路である県道山内恋野線は、長年の地元要望により、来年度の事業着手に向け、道路の拡幅計画が進んでいると聞いているが、その際に踏切での安全対策を講じていただけるよう、市から県に要望できないのか。

答 ご指摘の場所に関しては、福祉部局と連携し、県に安全対策を講じるよう要望していきます。



視覚障がいのある方にとっては、命の危険にさらされるため、早期に改善を！



新政会
小林 弘



不法投棄に対する取組みは

【答弁】 監視カメラの活用や地域との連携により対策を強化します

問 不法投棄監視カメラの利用状況と設置の成果は。

答 令和7年度に6台導入し、不法投棄が頻発する場所への設置を目的として、区・自治会に貸し出す制度を開始しました。現在、市内数か所で運用しており、県設置分も含め、一定の抑止効果が確認されています。設置後、不法投棄の減少が報告されている地域もあり、周辺住民からは安心感につながっているとの声もいただいています。

問 今後の不法投棄対策としてどのような取組みをするのか。

答 監視カメラの活用に加え、啓発看板の設置や環境監視員による巡回を強化し、山間部や人目につきにくい場所への対策を進めます。

また、区・自治会との情報共有を図り、地域と連携した継続的な取組みを充実させていきます。

問 スポGOMI（制限時間内にチームでゴミを拾い、そのゴミの量と質でポイントを競うスポーツ）の大会を開催する予定はあるか。

答 イベントとして一定の啓発効果は見込まれますが、不法投棄の根本的な抑止には継続的な取組みが重要であると考えています。

本市としては、単発のイベントよりも、日々、長年にわたり地域清掃を続けていただいている区・自治会やボランティアの皆様の活動を支援することが、より実効性のある施策であると判断しており、現時点で本市主催による開催は考えていません。





会派に所属しない議員
梅本 知江



産業文化会館アザレアに 公衆Wi-Fi設置を

【答弁】 できるだけ早く進めます

問 橋本市サカイキャニング産業文化会館アザレアに公衆Wi-Fi環境が整備されていない現状について市としての認識は。

答 利用形態や社会情勢の変化を踏まえると、利用者サービスの面で一定の課題があるものと認識しています。

問 今後の公衆Wi-Fi整備に向けた検討状況をお聞かせください。

答 災害時の優先順位も検討して、出来るだけ早く進めます。

成人式(20歳のつどい)のあり方 について

問 成人式の参加状況及び課題認識について。

答 例年8割程度の参加を得ています。課題としては不参加の方の具体的な理由や参加者の式典に関する感想、あるいはどのような点を改善してほしいのかといったところについては把握できていません。

問 経済的負担や多様な事情への配慮に関する市の考えは。

答 対象者の経済的な負担を軽減するために、当日の服装などに対して金銭的援助を行うことについては実施の予定はありません。また、当日式典に参加できなかった方々に対しても連絡をいただければ記念品をお渡ししていますが、これを不参加の方全員に送付する事は考えていません。

問 今後の改善方針について。

答 式典の参加者からの感想や意見を収集し、次年度以降の実行委員会へ意見を提供し反映させる仕組みを作りたいと考えています。そして、より多くの20歳の若者が参加しやすく、橋本市とのつながりを感じられる20歳のつどいの実現に向けて引き続き努力します。



新政会
中本 正人



人口動態についてどう考 えるか

**【答弁】 重点プロジェクトの施策
を推進、取組みを強化します**

問 平成18年3月に旧橋本市と旧高野口町が合併して以降、約1万2千人の人口減少となっています。この状況をどのように考えていますか。

答 市では人口減少を深刻に受け止め、現在、目標人口6万人の維持を掲げ、重点プロジェクトによる施策を推進しています。出産・子育て支援の充実や経済的負担の軽減を図り、出生数の改善に取り組むほか、移住コンシェルジュを活用したファミリー層の転入促進も推進しています。また、転出超過の抑制のため、企業誘致や地場産業の育成も進めています。これらの取組みにより、子育て世帯の転入が増加するなど改善傾向が見られ、子育て施策の評価も向上しています。今後も、各施策の情報発信を充実させ、人口減少対策に取り組めます。

保健福祉センターの足湯をより 多くの方に利用していただきたい

問 保健福祉センターにある足湯は、とても素晴らしい施設ですので、より多くの方に利用していただきたいと思っています。足湯の年間利用者数と経費、隣接するいきいきルームとの導線について伺います。

答 足湯は、市民の健康増進や地域交流の場としての活用を目的にセンター開設当初より設置されたものです。正確な利用者数は把握できていませんが、利用者名簿によれば年間約300人の利用があります。また、いきいきルームの利用者の中にも併せて足湯をご利用される方もおられることから、年間を通じて一定数ご利用いただいています。年間の経費は約50万円です。いきいきルームの利用者はルームへの入館前や退館後に靴を着用し、センター北側出入口を通り足湯へ移動されています。



第一義
岡本 喜好



食料品消費税0%の市内経済への影響は

[答弁] 消費の下支えの一方、飲食店の利用減少が懸念されます

問 市の歳入への影響は。

答 食料品の8%分の消費税がゼロになった場合に何らかの補填がされなければ、年約2億5千万円の減収となる試算をしています。国税分の2割が地方交付税の原資となっている分の影響も考えると、実質的な影響はさらに拡大するおそれがあります。

問 国の制度が「免税」の場合と「非課税」の場合では農家への影響はあるか。また農産物の価格は8%分値下がりするのか。

答 食料品の消費税0%が「非課税扱い」なら仕入税額控除がとれず、事業者の負担増となり、「免税扱い」なら控除が可能で影響は緩和されると想定できることから影響はあります。また、今後、国において議論が始まるため断定的な事は言えないが、現状の制度下で、大半が免税事業者である本市の農家が、経費は据え置きで、売り値だけを8%減額することは収支バランスが崩れるため、困難だと考えます。

問 飲食店への影響は。

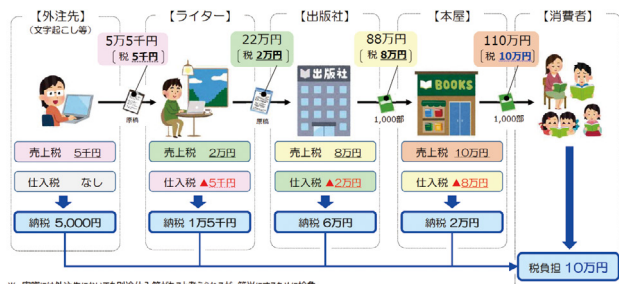
答 あくまで現行の制度にあてはめた場合、テイクアウトは消費税が0%、店内飲食は食料品販売業ではないため、10%の税負担が生じ、消費者の外食意向が低下し、飲食業に打撃を与える可能性があります。

問 農家や飲食店への負の影響を最小限に抑えるために制度上の要望や支援策を国へすべきでは。

答 今後の国における議論に注視し、必要であれば要望等を行います。

消費税の仕組み

【イメージ】



※ 実際には外注先においても別途仕入等があると考えられるが、簡便にするために除く。
また、事業者の納税額はあくまで売上税額から仕入税額を差し引いた結果であり、マイナスになれば申告により還付を受けることとなる。

▲財務省HPより「消費税の仕組み」



日本共産党議員団
高本 勝次



小学校再編統合は、多数の意思を尊重し、慎重な検討を！

[答弁] 再編統合は、学校再編準備委員会で統合確認後協議します

問 昨年、12月議会で、「保護者・住民等の多数の意思を尊重し、拙速な統廃合ではなく慎重な検討を求める請願書」が全会一致で採択されました。対象になる各小学校の再編準備委員会で、再編統合しないとの結論が出た場合、どうなりますか。

答 小学校の再編統合は、小学校ごとに学校再編準備委員会を立ち上げ、そこで再編統合の協議をし、確認を行ってから、条例改正の提案と再編の準備を進める具体的な協議に入りたいと考えています。

本市の生活保護行政について

問 国は、2013から15年にかけて、生活保護費を最大で10%も引き下げ、総額670億円も削減しました。しかし、最高裁は生活保護基準引き下げの違法性を認め、昨年6月27日、保護費減額処分を取り消しを命じる歴史的判決を下しました。厚生労働省の減額費支給方針が決まり次第、すべての生活保護利用者に対し、未払いの差額保護費の支給をすすめてほしい。

答 国より方針・指示が発出されれば、それに従い速やかに事務を進めていきます。

問 冬季は暖房費等が増加するので「冬季加算」が、国の制度で補助されている。しかし夏季には、補助が無い。熱中症予防に必要なクーラーだが、電気代の節約のためにと、クーラーをひかえなくてもいいように、「夏季加算」の補助を検討してほしい。

答 「夏季加算」の創設については、引き続き近畿市長会等を通じ、国へ要望していきます。

問 本市で作成している「生活保護のご案内」のなかで、「生活保護費の加算」についての説明があります。4項目書かれていますが、実際には9項目あります。知らない方のために、生活保護申請者がわかるように、もれなく9項目すべて記載すべきです。

答 9項目全てについて、記載する方向で記載方法や内容等を検討していきます。



公明党議員団
森下 伸吾



橋本市は人口減少を止められるのか

【答弁】 20～30代女性の転出超過が、出生数低下の要因の一つに

問 第2次橋本市長期総合計画の重点プロジェクトでは、2027年の目標人口を約6万人とする一方、現推計人口は約5万7千人で、約3千人の差が見込まれています。この差を埋めるための重点プロジェクト（出生数の改善、ファミリー層の転入促進、転出超過の抑制）について、どの施策でどの世代の行動を変え、人口増加につなげる想定なのか。現在の状況を伺います。

答 重点プロジェクトについて、出生数の改善では子育て環境施策の満足度は向上したものの、20～30代の女性の転出超過が、出生数の低下につながっていると考えます。転入促進では0～4歳や25～39歳の転入が増加し、移住コンシェルジュを利用して移住された方は目標値を満たしています。転出抑制では若年層の転出改善傾向が見られます。

今後はこれらの施策を継続し、次期総合計画で目標人口を改めて検討します。

子どもたちをフェイクニュースから守る取組みを

問 現在、SNSや生成AIの広がりにより、子どもたちの周りには本当かどうか分かりにくい情報があふれています。だからこそ、情報をうのみにせず「これは本当なのか」と自分で考える力が必要です。本市では現在どのような教育を行っているのか。また、より実践的な授業や専門家との連携をどのように進めていくのか。

答 子どもたちがネットの情報をそのまま信じるのではなく、自分で考えて判断できる力を育てることが大切だと考えています。小中学校では学年に合わせて、ネットの使い方やSNSトラブルの防ぎ方などを学んでいます。また、先生向けの研修や資料の整備、県警や通信事業者など専門家との連携も行いながら、情報リテラシー教育を進めています。



第一義
岡 弘悟



企業誘致と京奈和自動車道の発展はセットである

【答弁】 京奈和自動車道と企業誘致の重要性は理解しています

問 本市にコメリ関西流通センターが建設されたことから本市の可能性、物流の拠点としての立地の良さが示されました。これは大きなチャンスであり、他企業からの注目が増している今こそ、京奈和自動車道の四車線化を要望し本市発展に繋げていく絶好の機会と捉えるべきではないかと考えます。そもそも現在の暫定二車線は対面交通という構造上、事故が多く、その衝突防止策として実施されているワイヤーロープによる対策は大型車の場合を除き、普通車全般にはかえって大きなダメージを与えているように思われる。確かに正面衝突は防げるが接触したドライバーは大きなダメージを受ける。バイクのライダーがもし接触した場合、どれほどのダメージを受けるのかは想像にたやすい。この安全面での課題を解決するためにも四車線化は重要ではないのか。他の企業に対しても四車線化のメリットは十分にあると感じます。和歌山県東の玄関口、奈良、南大阪、東海に近いという立地の良さを生かした物流の中心として可能性を広げる為にも、早急にすすめていく施策だと考えますがいかがでしょうか。

答 コメリ関西流通センターがオープンし本市の物流の拠点としての重要度は増してきていると感じます。現状、本市単独で要望活動は行っておりませんが他市町村との連携も視野に入れながら活動して参りたいと思っています。

問 安全面についてはどうでしょうか。ワイヤーロープでの設置柵は衝突側の車を大破させる事例も見受けられます。暫定二車線であるが故に起こる事故を防ぐ意味でも四車線化を進めるべきでは。

答 ワイヤーロープに接触し大きく損傷した車両を見かけます。確かにその意味では他の対策がないか要望していかねばならないと感じます。

問 本市が今後大きく発展するチャンスを私は見過ごしたくありません。夢をあきらめない、発展をあきらめない、そのために今こそお力添えをお願いいたします。

答 市としてもしっかりと取り組んでいきます。



市民クラブ
田中 和仁



市民病院の経営改革と職員の処遇改善の両立を問う

【答弁】 職員への投資は重要です。経営改善を計画に反映します

問 病院の経営健全化は急務ですが、給与改定の見送りは職員の離職を招き、地域医療を揺るがしかねません。借金返済という「箱の維持」より、命を支える「人への投資」こそ改革の柱に据えるべきです。病床数の適正化やオンライン診療、在宅医療への本格参入を急ぐとともに、高い報酬が得られる「紹介受診重点医療機関」や「地域医療支援病院」等の取得を本気で目指し、経営を安定させるべきと考えますが、市の認識を伺います。

答 処遇改善の据え置きは、採用力の低下など経営の根幹を揺るがす深刻なリスクと認識しています。人への投資は重要な戦略であり、箱の維持と優先順位をつけるのではなく、総合的な判断が必要です。現在、病床数の適正化を含む経営改善を検討しており、令和8年度の事業計画に反映させます。ご提案の各指定病院についても、取得要件のクリアに向け引き続き取り組みます。在宅医療については、サテライト化や訪問看護との連携、オンライン診療の活用によるサービス拡充を検討し、収益確保の一助として検討します。

紙おむつ等購入券給付事業の利便性向上を

問 在宅介護世帯を支援する紙おむつ給付券について、利用できる店舗が限られており不便との声があります。利便性向上と実質的な支援拡充の観点から、日常的に利用しやすく安価な大型スーパーやドラッグストア等へ取り扱い店を拡大すべきですが、市の見解を伺います。

答 店舗が限定されていることは課題と認識しています。大型店舗等でも給付券を使える仕組みづくりを検討しており、令和8年度中に詳細を定め、令和9年度からの実施を目指します。また、継続申請の手続き簡素化についても併せて検討し、より使いやすく効果的な支援制度へのアップデートを図ります。



公明党議員団
板橋 真弓



隠れたSOSを見逃さないヤングケアラー支援を

【答弁】 中学生へヤングケアラーの啓発と実態調査を進めます

問 本市の支援体制は充実しているが、自覚がなくSOSを出せていない潜在層の掘り起こしが課題である。現状と対策は。

答 現在の把握件数は13世帯19人で、LINE相談の実績は1件です。今後は、子どもや保護者へのチラシ配布で理解を深めた後、主に中学生を対象に、教育委員会と協議しながら、実態調査を進めます。併せてLINE相談窓口の周知を行い、届いたSOSを把握し、状況に応じ必要な支援に繋げてまいります。

問 民間ボランティアやNPOで人材バンクを構築し、訪問支援等に活用する考えは。

答 複合的な課題を抱える家庭もあり、プライバシー保護の観点から慎重な取組みが必要です。調査結果を踏まえ、民間ボランティアの活用も含めた効果的な支援のあり方を検討していきます。

自転車「青切符」導入！全世代へ正しいルール周知と安全教育を

問 本年4月から16歳以上を対象に「スマホのながら運転」など自転車の交通違反に「青切符」が導入される。市民への周知と対策は。

答 広報はしもとでの周知や、交通安全週間に警察等と連携した啓発活動を行います。

問 小中学校及び高校での交通安全教室やルール講習の実施は。また、命を守るヘルメットの着用率向上への取組みは。

答 出前講座で、警察や交通指導員による実技や講話を通し、罰則の周知と法の遵守、責任の重さを伝えていきます。3月には市内の高校3校で講座を行い、ヘルメット着用も含め、周知徹底していきます。中学校では校則と安全指導で着用は徹底されていると認識しています。

問 シニアカーは道路交通法上「歩行者」で、罰金対象外である。高齢者への周知は。

答 ケアマネジャー等への研修の場や地域の介護予防教室・サロン等の集いの場で正しい交通ルールと安全な乗り方を丁寧に周知し、安全意識の向上に努めます。



市民クラブ
辻本 勉



これからの公民館と児童館（子ども館）について

[答弁] 地域の交流の場、安全・安心な居場所の提供に努めます

問 公民館の活動について。

答 中央公民館と地区公民館8館では、市民の教養の向上を目的に、教育や文化に関するさまざまな事業を実施しています。乳幼児から高齢者までを対象に、地域の特性を生かした公民館活動を展開しています。

今後も公民館は、市民にとって身近な学びと交流の場として、地域の人と人とのつながりを育む場を提供します。

問 中央公民館の役割について。

答 中央公民館は、地区公民館8館を統括し、地区公民館への指導助言、地区公民館相互の連絡調整の役割を担っています。

問 児童館・子ども館の活動について。

答 児童館・子ども館は、きしかみ子ども館、はらだ子ども館、友愛児童館、名古屋児童館の4館を設置しています。図画工作教室など、健全な遊びを通じて子どもの健康増進や豊かな心を育むことを目的に事業を行っています。児童館・子ども館は、誰でも自由に来館できる安全・安心な居場所であり、異なる年齢の子どもたちが交流しながら、遊びを通して健やかに成長できる場となっています。

また、移動児童館「にこにこランド」を運営し、市内の小学校へ出向いて児童館事業の紹介なども行っています。

今後も児童館・子ども館では、子どもたちにとって安全で安心して過ごせる居場所を提供していきます。

問 老朽化した友愛児童館とはらだ子ども館について。

答 友愛児童館は昭和50年、はらだ子ども館は昭和53年に建設され、いずれも施設の老朽化が進んでいる状況です。今後、施設の維持管理の方向性について検討していきます。



市民クラブ
南出 昌彦



高齢者移動支援 免許返納者等の声を施策に反映

[答弁] 令和8年度から聞き取り調査を実施し施策に反映させます

問 地域の持続可能な高齢者移動支援において市の現状認識と支援策は。

答 調査等で通院・買い物の移動が大きな不安要素と認識している。歩行可能者にはコミュニティバス等を、介護が必要な方には介護保険制度や福祉有償運送などを紹介し、個々の状況に応じ支援している。

問 返納者への実態調査はあるか。

答 現時点では未実施だが、議員の提案を受け令和8年度から申請者への聞き取り調査を実施し、施策に反映させます。

問 公共交通空白地域の定義と高齢者数は。地形考慮やAI活用も検討すべきだ。

答 「駅から600m、バス停から300m以上」と想定すれば、対象高齢者は約3,500人。住民の声を聞き、バス停配置の再点検や利便性向上を検討します。

問 公共交通と福祉担当の連携を強化すべき。

答 高齢者の移動に関する多様なニーズに対応するため、部局間で密に連携し取り組みます。

いじめ問題が深刻化、行政全体で対応の視点が必要！

問 いじめ問題の対応と地域一体となった見守り体制について、いじめ早期発見のため、町全体で見守る体制をどう構築するか。

答 学校・学童保育・地域ボランティアが緊密に連携し情報を共有しています。市役所全体でも部局を超えて連携を密にし、早期対応に努めます。

問 相談窓口の周知と情報共有においては、LINE相談等の窓口が未浸透です。実効性のある周知策が必要ですが、いかがか。

答 学校連絡ツールの活用を地域住民にも広げ、情報共有の頻度を高めます。また、新しい学校づくり推進計画における「交流の場」を対話の拠点とし、地域全体で子どもを支える体制を強化していきます。

出前講座・意見交換会 開催申込み受付中!

議会について「知りたいこと」や「聞きたいこと」、「議会に話したいこと」はありませんか?

橋本市議会は、市民の方々の議会に対する理解や関心を深め、住民意思を議会活動に反映するため、出前講座・意見交換会の開催希望者を募集します。お気軽にお申し込みください。



	出前講座	意見交換会
内容	議員が講師となり、議会の仕組みや活動などを講義します。	市政に関する課題等について、市民の方々と議員が意見を交換します。 (希望するテーマをご応募ください)
対象	市内の小中学校・高等学校・区・自治会・市民サークル・各種団体等 (※政治団体、宗教団体、反社会的勢力と関係のある団体を除く)	
人数	5名以上	
場所	橋本市内。原則、会場は申込者で確保をお願いします。会場の確保が難しい場合はご相談ください。なお、会場使用料がかかる場合は申込者の負担になります。	
申込方法 (①または②)	方法① 申込フォームから申請 方法② 申込書を議会事務局へ提出(申込書は議会ホームページに掲載) 実施希望日の2か月前までにお申し込みください。 なお、議会開会中は実施できません。	
その他	詳しくは議会ホームページをご覧ください。	

申込フォーム▶



議会HP▶



市内各地で開催しています!



▲橋本商工会議所 意見交換会
(令和6年8月21日)

テーマ

- 橋本市の商工経済の振興



▲学文路小学校 出前講座
(令和7年7月10日)

テーマ

- 議会の仕組みと役割
- 意見交換会



▲清水老人クラブ 意見交換会
(令和8年1月18日)

テーマ

- 地域振興策について
- 終活のサポート支援

議会からのお知らせ

information from assembly

表紙写真を募集しています！



テーマは
『笑顔』

市議会だよりの表紙写真を募集しています。
詳しくは応募要項をご確認ください。



応募要項

表紙採用のポイント

- ・パッと目を引くインパクトがある
- ・季節感や時期が伝わる
- ・画質が良く、ピントがっている
- ・グループ写真も大歓迎！



前号の表紙写真 撮影者にお聞きしました

毎朝、登校する子ども達を見送るなか、八朔の木にたくさんの実がなっているのに気づき、思わず記念に一枚撮影しました。



議会だよりの読者プレゼント

皆さまにとってわかりやすく、親しみやすい議会だよりにするため、議会だよりに対する皆さまのご意見・ご感想を募集しています。

ご意見・ご感想をお送りいただいた方から抽選で4名様にデジタル地域通貨（ハシモ）500ポイントをプレゼントします。

※プレゼント抽選の対象は、地域通貨アプリもしくは地域通貨専用カードをお持ちの方となりますので、あらかじめご了承ください。

500ポイント
が当たる！



応募フォーム



応募締切
5月31日

議員数変更のお知らせ

議員の自動失職により、橋本市議会の議員数は16人になりましたが、今後もなお一層真摯に議会活動に取り組んでいきます。



議会の情報は

橋本市公式LINE・
議会ホームページを
チェック！



(橋本市公式LINE)



(議会HP)

☆6月定例会の予定

6月 8日	開会
15日	一般質問
16日	一般質問
17日	一般質問
18日	議案審議
19日	総務経済委員会
22日	文教厚生建設委員会
26日	閉会



橋本市議会
YouTube